

ФЕДЕРАЛЬНОЕ ГОСУДАРСТВЕННОЕ БЮДЖЕТНОЕ ОБРАЗОВАТЕЛЬНОЕ
УЧРЕЖДЕНИЕ ВЫСШЕГО ОБРАЗОВАНИЯ
«РОССИЙСКАЯ АКАДЕМИЯ НАРОДНОГО ХОЗЯЙСТВА И ГОСУДАРСТВЕННОЙ
СЛУЖБЫ ПРИ ПРЕЗИДЕНТЕ РОССИЙСКОЙ ФЕДЕРАЦИИ»
(РАНХиГС)

УДК 332.1

Рег. № НИОКТР

Рег. № ИКРБС

УТВЕРЖДАЮ
Ректор РАНХиГС
д-р экон. наук, проф.

_____ В.А. Мау
« ____ » _____ 2020 г.

ПРЕПРИНТ

АГРОХОЛДИНГИ И СЕЛЬСКИЕ ТЕРРИТОРИИ: МОДЕЛИ ВЗАИМОДЕЙСТВИЯ
КРУПНОГО АГРОБИЗНЕСА С СЕЛЬСКИМИ СООБЩЕСТВАМИ

Научно-исследовательская работа выполнена в соответствии с государственным заданием
РАНХиГС на 2020 год по научному направлению « _____ »

Руководитель НИР,
Директор Научно-
исследовательского центра аг-
рарных исследований ИПЭИ,
к-т. экон. наук

А.М. Никулин

Москва 2020

Объект исследования носит двойственный характер: с одной стороны, это агрохолдинги и другие крупные агропредприятия, диктующие правила социально-экономической жизни на сельских территориях; с другой стороны, это сельские домохозяйства и сельские сообщества, по-разному уживающиеся с крупными агропредприятиями на своих территориях. Цель исследования – характеристика российского и зарубежного опыта взаимодействия крупного агробизнеса с сельскими сообществами и построение на основе изученного опыта ряда моделей данного взаимодействия.

The focus of the conducted scientific research is of a dual nature: on the one hand, it is agro-holdings and other large agricultural enterprises which set the rules of social-economic life in rural areas; on the other hand, it is rural households and rural communities that coexist in different ways with large agricultural enterprises in their territories. The study aims at describing the Russian and international experience of large agribusiness interaction with rural communities and at providing some models of this interaction.

СОДЕРЖАНИЕ

ВВЕДЕНИЕ	4
1 Глобальный контекст доминирования крупного агробизнеса	5
2 Российские модели развития местных сельских сообществ	11
3 Организационные формы российского сельского хозяйства.....	16
4 Бразильский кейс	23
5 Российский кейс	30
6 Причины устойчивости агрохолдинговой модели сельского хозяйства	34
ЗАКЛЮЧЕНИЕ.....	38
СПИСОК ИСПОЛЬЗОВАННЫХ ИСТОЧНИКОВ	39

ВВЕДЕНИЕ

В настоящее время в Российской Федерации, прежде всего, вертикально интегрированные структуры крупного агробизнеса, часто для краткости именуемые агрохолдингами, претендуют на роль локомотивов отечественного аграрного прогресса и сельского развития, настаивая на своей позитивной экономической роли и своем положительном социальном значении в устойчивом развитии российских сельских территорий. Вместе с тем такая однозначно оптимистическая точка зрения подвергается и разносторонней критике со стороны как научных, так и общественных кругов, ссылающихся на анализ далеко неоднозначных примеров влияния как российских, так и зарубежных агрохолдингов на сельские регионы и территории в разных частях земного шара. Если сторонники экспансии агрохолдингов всячески подчеркивают положительное значение концентрации финансовых и технологических ресурсов в сельском хозяйстве для радикальных преобразований аграрной сферы с точки зрения увеличения производительности труда и прибыльности агробизнеса, то критики доминирования агрохолдингов заостряют внимание на проблемах коррупции органов муниципальной и государственной власти, связанных с агрохолдингами, часто лоббирующих их интересы в ущерб интересам малого и среднего агробизнеса, крестьянско-фермерских хозяйств, личных подсобных хозяйств, сельских сообществ и местных органов власти. Критики агрохолдингов также часто связывают с их деятельностью многочисленные примеры ухудшения экологии и роста безработицы именно на тех сельских территориях, которые оказались в эпицентре активности крупного агробизнеса.

1 Глобальный контекст доминирования крупного агробизнеса

Одними из наиболее популярных концептов, через призму которых анализируется взаимодействие агробизнеса и локальных сельских сообществ, являются понятия международного продовольственного режима, аграрного вопроса (который по-новому ставится в странах третьего мира), коммодификации продовольствия и экспансии монокультур: считается, что все эти процессы несут с собой проблемы, если не гибель, для локальных сельских сообществ стран третьего мира. Крупный агробизнес нередко критикуется за то, что является ключевым звеном капиталистического сельского хозяйства, т.е., по сути, в данном случае критикуются ключевые недостатки капитализма – эксплуатация и неравенство, которые привносит с собой агробизнес как на уровне глобальной продовольственной системы, так и на локальном уровне.

Глобальная продовольственная система характеризуется следующими признаками [1]: доминирование транснациональных агропродовольственных корпораций, которые устанавливают правила игры (форматируются и переформируются с течением времени, отражая международный баланс сил); во главу угла ставится краткосрочная прибыль; неослабевающая коммодификация продовольствия, земли и – шире – природы, что, в частности, приводит к конфликтам в тех частях света, где сталкиваются рыночный (коммодифицирующий) подход и традиционный взгляд на сельскохозяйственное производство и сельский образ жизни, носителем которого являются социальные группы и слои, живущие еще, по сути, в докапиталистическом хозяйственном укладе (как правило, в странах третьего мира); ключевой рынок для транснациональных продовольственных компаний – обеспеченные слои населения (прежде всего, на глобальном Севере), чьи предпочтения в последнее время смещаются в сторону «здоровой», «экологически чистой» еды, тогда как для среднего класса транснациональные корпорации предлагают «индустриальные» продукты питания; глобальная продовольственная система поддерживается капиталистическими государствами и международными организациями. Корпоративному продовольственному режиму внутренне присущи такие способы производства, распределения и потребления, которые приводят к ущербу экологии, т.е. подрывают базис, на котором основан сам режим.

Отношения в существующем (корпоративном) продовольственном режиме – капиталистические: средства производства находятся в руках капиталистов, работники свободно продают свой труд, а само производство продовольствия нацелено на извлечение прибыли. В центре модели продовольственного суверенитета лежит модель мелкого местного/локального сельхозпроизводителя, которой по своей сути близок исторической фигуре традиционного крестьянина. Несмотря на чуждость модели капиталистического

сельского хозяйства, мелкие сельхозпроизводители до сих пор широко распространены в Африке, Южной Америке и Азии, представляя собой точку роста для модели продовольственного суверенитета. Однако они не изолированы от глобальной продовольственной системы, а, напротив, подчинены ей при помощи целого ряда механизмов. Следовательно, сторонники продовольственного суверенитета нередко являются радикальными активистами – выступают за смену всей мировой продовольственной системы и построение посткапиталистического сельского хозяйства. В качестве инструментов перехода к новому продовольственному режиму называются аграрная реформа, ограничения рынков земли, устойчивый сельскохозяйственный прибавочный продукт, агроэкологическое сельское хозяйство, локальные продовольственные системы, борьба за государство – чтобы сделать его своим союзником.

Понятие коммодификации описывает то, как продовольствие превратилось в товар в рамках глобальной системы производства и торговли и как управляется глобальными институтами [2]. Во-первых, глобальная продовольственная система привела к международному обращению продовольствия как товара – произошел переход от национальных аграрных структур к международной торговле, и последняя изменяет национальные системы сельского хозяйства (например, возникновение нетрадиционного экспорта и соглашения о свободной торговле). Производство и перемещение продовольствия стали регулироваться на глобальном уровне: гибкие системы производства, корпорации ищут места для максимального извлечения прибыли по всему миру, стабилизировался свободный переток товаров через национальные границы. Глобальный продовольственный режим способствует стандартизации сельскохозяйственных процедур – как сажать, как убирать урожай, как упаковывать продукт, какие технологии использовать и т.п. Именно глобальная система определяет, что, где и для кого будет производиться (корпорации минимизируют издержки, реагируют на спрос, преодолевают сопротивление на местах). Такие сдвиги делают уязвимыми позиции рабочей силы – переход на гибкие контракты, сдельщину, теневые отношения и т.п. Последствия включения локальных экономик в глобальный продовольственный режим таковы: разрушение внутренней продовольственной базы и потеря биоразнообразия (все начинают производить экспортные монокультуры, в результате чего разрушается самодостаточность локального сельского хозяйства), снижение продовольственной безопасности для сельского населения. Тем не менее, тренды глобального продовольственного режима не могут объяснить важные нюансы и обстоятельства взаимоотношений между локальным, национальным и глобальным уровнями – важно разнообразие культурных и исторических траекторий во взаимоотношениях локального и глобального.

Во-вторых, наблюдается международная экспансия продовольственных корпораций, которые выступают двигателем глобального продовольственного режима. Для них характерны инвестиции в агропроизводство по всему миру, контроль над тем, как продовольствие выращивается, перерабатывается, распределяется и продается. Транснациональные корпорации постоянно осваивают новые места в поисках дешевой рабочей силы и рынков, но сами концентрируются в развитых капиталистических странах. Транснациональные корпорации эволюционировали и в настоящее время характеризуются чрезвычайной гибкостью и децентрализацией. Среди транснациональных корпораций можно выделить несколько типов: производители – агробизнес и переработчики, дистрибьютеры, продавцы – оптовики, ритейлеры. На практике эти виды экономической деятельности могут сочетаться и меняться со временем. Транснациональные корпорации имеют между собой как общие черты, обусловленные, в том числе, тенденцией к стандартизации в рамках глобальной продовольственной системы, так и различия в стратегиях. Причем стратегии, используемые одной компанией в разных местах, также могут различаться, т.е. локальное (в виде местных организаций, сообществ, государств) может влиять на глобальное, и глобальные корпорации нередко вынуждены подстраиваться под местную культуру. Культурное влияние глобальных корпораций на потребление еды и пищевые практики также неоднозначно: с одной стороны, можно говорить о культурном империализме, макдональдизации; с другой стороны, многие транснациональные корпорации вынуждены учитывать локальную культуру и мимикрировать под нее, чтобы иметь успех на местных рынках. Экспансия транснациональных корпораций в страны третьего мира разрушает местные диеты, привнося туда в виде импорта индустриальную еду, кроме того, свою роль в стандартизации и вертикальной интеграции цепи поставок играют супермаркеты.

В-третьих, сложилась система международного управления продовольственными вопросами. Особую роль в управлении продовольственными потоками приобретают международные организации и институты. Сельскохозяйственное производство на локальном уровне подвергается воздействию решений международных организаций через финансовую помощь и кредиты (Мировой Банк и МВФ), а также через международные торговые соглашения (ВТО). Мнения о роли международных организаций и институтов расходятся: на одном полюсе находится позиция, согласно которой все они являются марионетками транснациональных корпораций, и их задача – создать стабильные, но гибкие правила игры для торговли и инвестирования. Другая позиция состоит в том, что эти организации являются автономными игроками, например, существенна роль ФАО в том, что, начиная с послевоенного периода, она вмешивалась в национальные сельскохозяйственные системы через своих консультантов, экспертов, ученых, задача которых заключалась в том, чтобы

«вырастить» современных фермеров и потребителей. Свою роль сыграла и ВОЗ, продвигая научный подход к детскому питанию. ВТО пошла намного дальше, чем просто снятие торговых барьеров и пошлин: в договоры включаются пункты о стандартах качества и безопасности, патентах, интеллектуальной собственности. Такие международные соглашения стандартизируют сельскохозяйственные практики и вовлекают все больше земли для производства продукции под эти стандарты. Большинство международных организаций брало за основу неолиберальные принципы управления, сами эти организации и соглашения отражают международное соотношение сил между странами.

Процессы глобализации, начавшиеся (или активно продолжившиеся) после Второй мировой войны, изменили характер аграрного развития на национальном уровне [3]. Аграрные изменения внутри отдельных стран перестали зависеть лишь от локальных особенностей развития – становление капиталистического сельского хозяйства является политическим процессом и во многом определяет государственные системы и надгосударственные институты. Глобализация поменяла характер аграрного вопроса в постколониальных странах: если классический аграрный вопрос в странах Европы состоял в политических последствиях становления капиталистических взаимоотношений на селе, т.е. играл важную роль в формировании национальных государств, то в настоящее время аграрный вопрос в странах третьего мира ставится в ситуации сложившихся национальных государств, которые начали размываться под напором глобализации. Глобализация сама является наследницей эпохи колониализма, и, как следствие, наследовала и ключевые зависимости бывших колоний от метрополий. В глобализованном мире ключевую роль стали играть транснациональные продовольственные корпорации, формироваться глобальные цепочки добавленной стоимости, при этом никуда не делся и политический фактор, когда сильные страны выстраивают мировую архитектуру в своих интересах. Изменилась и сама роль аграрного сектора: если в период становления капитализма роль аграрных классов была ключевой, то впоследствии их значение заметно снизилось – стали размываться границы между сельским хозяйством и промышленностью, происходило формирование единого агропромышленного комплекса, а урбанизация резко сместила акценты, поскольку крестьянство впервые в истории человечества перестало быть доминирующей социальной группой.

В этой ситуации, вопрос о будущем локальных сельских сообществ в развивающихся странах, значительная часть которых сохранила традиционную организацию сельского хозяйства с опорой на крестьянство, необходимо поставить с учетом не только особенностей локальной истории, но и с учетом включенности этих стран (а вместе со страной и самих этих сообществ) в глобальную продовольственную систему. В этом смысле

глобальные тренды влияют на трансформацию локальных сельских сообществ, что отличает их ситуацию от европейского крестьянства в эпоху формирования капитализма. Если трансформацию крестьянства в Европе зачастую рассматривают через призму политико-экономической категории капитала, то теперь приходится учитывать и интересы сформировавшихся национальных государств, и конъюнктуру глобальных рынков, и действия транснациональных корпораций и международных организаций.

Включение в глобальные рынки удивительным образом превратило страны третьего мира из нетто-экспортеров продовольствия в зависимые от продовольственного импорта страны. Экспортируя продовольственное сырье, они оказались неспособны конкурировать с дешевым продовольствием, производимым в развитых странах. Зависимость стала платой за специализацию, за международное разделение труда. Сельское хозяйство стран третьего мира стало ориентироваться на запросы городского среднего класса в развитых странах, которые смещались в сторону потребления свежих овощей, фруктов и мяса. Следовательно, аграрный вопрос состоит в том, как сохранить локальные продовольственные системы в условиях глобализации. Их сохранение возможно, если критерий прибыльности будет заменен критерием продовольственной безопасности, что позволит избавиться от продовольственной зависимости. Также важно ориентироваться на сохранение окружающей среды, а не исключительно на интенсификацию сельского хозяйства. Наконец, нужен постепенный отход от идеологии агроиндустриализма. Все эти вопросы сводятся к проблеме политической организации сельского хозяйства – к вопросу, кто будет принимать решения в сфере землепользования и производства продовольствия.

В то же время в развитых странах острее стоит проблема корпоративной социальной ответственности в контексте развития сельского хозяйства, но она несколько отличается от того, что обычно имеют в виду, когда говорят о социально ответственном агробизнесе в России. Например, европейское общество ждет от агробизнеса ответственного отношения в вопросах сохранения биоразнообразия окружающей среды, гуманного обращения с сельскохозяйственными животными, поддержания надлежащего экологического состояния земель, используемых для производства продукции сельского хозяйства, производства продукции, не оказывающей негативного воздействия на здоровье человека, устойчивости производственных и локальных систем в целом. Такое отношение основано на том, что сельское хозяйство рассматривается не только как источник продуктов питания, но и как отрасль, использующая природные ресурсы, которые воспринимаются как ограниченное или даже истощающееся общественное благо. И поскольку все больше людей живет в городах и продукты питания не производит, а покупает, то и производителям продукции сельского хозяйства приходится и оправдываться, разъясняя, как все происхо-

дит на самом деле, и реагировать на ожидания общества, изменять производственные процессы.

Появляется пирамида корпоративной ответственности [4]: в ее основе лежит обязанность предприятия быть прибыльным, далее следует обязанность соблюдать все законы, вести бизнес легально, выше находится обязанность вести бизнес в соответствии с этическими нормами и правилами общества и, наконец, на вершине – филантропические обязанности, исполнения которых ожидают от бизнеса (что бизнес будет «хорошим», например, будет поддерживать искусство или осуществлять иные благотворительные программы). В отечественном экономическом пространстве пирамида корпоративной ответственности также существует, но имеет свои особенности – выглядит как песочные часы. В основе нашего понимания социально ответственного бизнеса тоже лежит обязанность быть прибыльным, эффективным, производить достаточно продуктов, обеспечивать продовольственную безопасность, далее следует обязанность соответствовать законам, находиться в правовом поле, и за этим строго следят соответствующие органы, но общество это волнует несколько меньше, так как правовое поле в России весьма изменчиво, и общество критично относится к постоянно изменяющимся законам и правилам, не успевает порой приспособливаться, поэтому и соблюдение законов аграрными предприятиями не находится в фокусе общественного внимания. Далее следует неоправданно заниженная зона экологической ответственности: хотя общество все больше реагирует на издержки ведения крупного агробизнеса и его отрицательные экстерналии, о регулярных массовых акциях протеста перед Министерством сельского хозяйства в связи с тем, что государственная поддержка выделяется преимущественно крупным сельскохозяйственным предприятиям, мы не слышим. На вершине пирамиды находится довольно широкая зона филантропической ответственности, которую чаще всего идентифицируют с социальной ответственностью агробизнеса – масштаб ожиданий именно в этой сфере имеет свое историческое объяснение, корнями уходит в советское прошлое.

В зарубежной научной литературе дискуссия о корпоративной социальной ответственности началась в 1950-е годы [5], и в последующие двадцать лет получила широкое освещение во всех странах Европы. Единого определения корпоративной социальной ответственности до сих пор нет, общепринято следующее: «Социальная ответственность бизнеса включает в себя ожидания, лежащие в области экономики, права, этики и также в некоторой неопределенной добровольной сфере, которые общество в определенный момент времени демонстрирует по отношению к предприятиям» [6, с. 500]. В европейском контексте тема социальной ответственности сельскохозяйственного бизнеса увязана с

экологической тематикой и переплетается с концепцией устойчивого сельского хозяйства [7].

В европейской экономической среде мотивация для ведения социально ответственного агробизнеса имеет различные корни. В 2002 году было проведено обследование 400 предприятий в США и Западной Европе, по итогам которого было выделено три типа мотиваций для ведения социально ответственного бизнеса [8]: первая основана на понимании ответственности бизнеса как части общества (ценностно-ориентированная мотивация, поскольку речь идет об общественном благе в целом); вторая основана на достижении цели поддержания конкурентоспособности (в центре внимания находится предприятие, и социально ответственное поведение должно способствовать повышению конкурентоспособности и финансовых результатов его деятельности); третий тип мотивации – ориентированный на участников процесса (предприятие руководствуется тем, чтобы ограничить давление общества на его деятельность). Многие авторы подчеркивают, что ведение социально ответственного бизнеса не является альтруизмом в полном смысле слова – предприятие преследует свои интересы и как бизнес, и как часть общества [9].

2 Российские модели развития местных сельских сообществ

Что касается российской ситуации, то местные сообщества являются в значительной мере центральными объектами в процессах сельского развития, поэтому опыты реконструкции, генерализации моделей сельских сообществ дают возможность лучше понять и основные направления сельского развития. Это утверждение в исторической ретроспективе возможно проверить в переосмыслении известной историко-социологической статьи Т. Шанина времен перестройки «Четыре модели развития советского сельского хозяйства»: в центре исследования находились вопросы взаимодействия советской политики сельского развития с жизнью сельских сообществ. Важным является и методологическое предупреждение автора, определявшего модель как «преднамеренное упрощение сложной социальной действительности с целью выделения основных характеристик и движущих сил последней. В лучшем случае... модель напоминает выразительную карикатуру. Каждая из рассматриваемых моделей, как правило, включает в себя устоявшиеся представления и соответствующую политическую альтернативу, а также свидетельства интеллектуальных устремлений прошлого в увязке с соответствующими этическими нормами» [10, с. 422].

Руководствуясь этим определением, Шанин обосновал в смене исторической последовательности следующие четыре советские модели сельского развития: модель, основанная на принципе, что чем крупнее и выше технический уровень аграрного предприятия, тем лучше (времена сталинских пятилеток); модель крупномасштабных аграрных

предприятий, усовершенствованная резким ростом капитальных вложений в сельское хозяйство (хрущевско-брежневские времена); модель, оставляющая вопрос о размерах аграрных хозяйств открытым, ставящая во главу угла принцип личной заинтересованности в упорном труде работника и ответственности хозяина на земле (дискуссии о значении рыночных стимулов времен перестройки); модель, признающая важность экономических стимулов в аграрной экономике, но настаивающая на центральном значении системных социальных и культурных факторов сильных и самостоятельных сельских сообществ в сельском развитии.

Отмечая, что первые и вторые модели (сталинско-хрущевско-брежневские) не принесли устойчивого и гармоничного развития советскому селу, Шанин тем не менее предупреждал об опасности увлечении исключительно третьей рыночной моделью, о необходимости учитывать важность и значение модели четвертой: «“Бесхозяйственность” служит синонимом “безответственности”, преодоление которой рассматривается как существенно важный элемент курса на экономическое развитие. Без него этот курс обречен на провал. Однако простой переход к частному предпринимательству этого не даст. Напротив, он может привести к дальнейшей экологической деградации производительных сил и окружающей среды. Единственным эффективным решением на длительную перспективу представляется передача сельским общинам функций управления и ответственности за судьбу деревни. Эти общины должны быть достаточно сильными, чтобы противостоять как влиянию извне, так и эгоистическим устремлениям своих влиятельных членов» [10, с. 426]. Также Шанин предупреждал, что не только уже обветшавшие первые и вторые модели, но и новейшие перестроечные третьи и четвертые модели имеют собственные потенциальные слабости и трудности с точки зрения воплощения в жизнь, например, сторонников четвертой социокультурной модели сельского развития – сильных и самостоятельных сельских общин-сообществ – можно упрекнуть в прекраснородушном утопизме, потому что «распавшиеся сельские общины редко удастся возродить, тем более в приказном порядке. Восстановление авторитета сельских общин – в противовес бюрократической системе управления – может оказаться утопией, особенно если нет ясного указания на то, кто должен проводить в жизнь эти преобразования. Кроме того, местная автономия может породить замкнутость, препятствующую развитию отдельных своих членов и сообществ в целом» [10, с. 426]. Тридцать лет спустя с момента публикации этой статьи следует признать и историко-социологическую обоснованность шанинских моделей, и подтверждение шанинских прогнозов, что сама по себе рыночная модель не решит всех сельских проблем, но породит много новых проблем, а социокультурная модель рискует остаться малодостижимым идеалом.

Кризисные 1990-е годы, с одной стороны, определившие болезненную агонию постсоветских колхозно-совхозных сообществ и породившие рост ускоренной социально-экономической и технологической дифференциации сельских регионов, агропредприятий и домохозяйств на выигравших и проигравших в условиях шоковой рыночной экономики, одновременно способствовали возможностям расширения социально-экономической многоукладности на селе и попыткам развития сельского муниципального самоуправления. В целом аграрные реформы 1990-х годов, непоследовательные и противоречивые, привели парадоксальным образом к одновременному росту не только новых капиталистических, но и старых архаических социальных отношений в сельской местности. Попытка отобразить этот опыт развития сельских сообществ, стремившихся ситуативно сочетать докапиталистические, советские социалистические и капиталистические формальные и неформальные практики в повседневной жизни, была предпринята А.М. Никулиным по результатам шанинских сельских социологических проектов 1990-х годов. Им были предложены модели патримониального управления и симбиотического присвоения и перераспределения бывших колхозных ресурсов в постсоветских сельских сообществах – крупхозах (крупных хозяйствах). Несмотря на то, что бывшие колхозы и совхозы в постсоветских реформах трансформировались различными способами в формально рыночные предприятия – АО, ООО, АОЗТ и т.п., в реальности они мало чем отличались друг от друга и своего прародителя – колхоза. Суть модели крупхоза заключалась в признании сосуществования еще с советских времен внутри внешне цельной структуры колхоза двух противоборствующих и одновременно взаимно поддерживающих друг друга социальных полюсов: крупного индустриального хозяйства и совокупности личных подсобных хозяйств [11]. Между этими полюсами часто устанавливались симбиотические формально-неформальные практики контроля и перераспределения ресурсов под патримониальным управлением руководителя коллективного предприятия, стремившегося к осуществлению неафишируемого компромисса в достижении целей своего хозяйства как предприятия, стремящегося к прибыли, и одновременно социального института поддержки экономики домохозяйств и социальной инфраструктуры сельских сообществ.

Т.Г. Нефедова на большом сельском полевом материале создала динамическую типологизацию сельских районов постсоветской России, убедительно продемонстрировавшую усиление дифференциации и поляризации сельской местности между городскими центрами и сельскими перифериями, а также между плодородными и неплодородными регионами [12]. В последующие годы на основе этой своей общей пространственной модели Нефедова с высокой степенью региональной детализации неоднократно обосновывала на различных примерах своих полевых исследований конкретные локальные модели

эволюции российских сельских сообществ, в частности, типологию перспектив развития сельских сообществ в депрессивных регионах сельского Нечерноземья.

Нефедова рассматривает целый веер возможных моделей российского сельского развития, приходя к заключению, что во всех моделях сельского Нечерноземья проявляется экономика пространственного сжатия при его диверсификации, а в итоге все эти модели «не остановят уменьшения населения, сокращения крупноплощадного сельского хозяйства и сжатия освоенных территорий, но увеличив очаговость освоения и разнообразие занятий, они спасут от тотального забрасывания земель и деревень» [13, с. 233]. Модели Нефедовой ориентированы, прежде всего, на повседневную трудовую занятость и жизнеобеспечение местного сельского населения Севера. Первая модель подразумевает сохранение сельскохозяйственного производства, но в резко сокращенных объемах, и базируется на поддержке и развитии тех выживших в 1990-е годы, но, как правило, сильно уменьшившихся в размерах сельхозпредприятий, которые, формально сохраняя организационно-производственные черты бывших колхозов и совхозов, фактически превращаются в своеобразные коллективные фермерские хозяйства своих талантливых руководителей. Вторая модель подразумевает сохранение и развитие мелкотоварного частного хозяйства, ориентированного на инициативу мелких фермеров и предпринимателей, часто пришедших из городов или даже из этнических меньшинств стран СНГ, традиционно ориентированных на аграрные занятия. Третья модель направлена на поддержку и развитие занятости, связанной с использованием местных природных ресурсов, прежде всего, леса и воды, в виде местных малых лесозаготовительных и лесоперерабатывающих предприятий, охоты, рыбалки, сбора дикоросов, туризма и так далее. В рамках этой модели возможно даже возвращение к посевам пшеницы и овса, но не в аграрных, а в охотничьих хозяйствах и не для пропитания населения, а в целях привлечения кабанов и медведей для их спортивного отстрела. Четвертая модель заключается в развитии местного сектора услуг – ремонта и строительства домов, автосервиса и т.д. Пятая модель предполагает специализацию на сохранении и развитии местных поселений как особо ценных историко-культурных или эколого-культурных объектов. Наконец, для порой остающихся в сельской местности исключительно стариков предлагается шестая модель: «специальная социальная поддержка населения, ведь депопулировавшие деревни – это, по существу, дешевые дома для престарелых, которые отчасти и продуктами себя обеспечивают. Но им необходима автолавка, доступная медицинская помощь, регулярные автобусные маршруты, что дает дополнительные рабочие места... Все эти модели занятости местного населения вместе с дачным реосвоением сельской местности предполагают относительно щадящие виды природопользования» [13, с. 235]. Кроме того, часто можно наблюдать в российской северной

глубинке взаимное сосуществование, взаимопересечение сразу нескольких моделей, как правило, на пользу устойчивого развития местных территорий.

Современный исследователь феноменов удаленного существования сообществ регионов северо-востока России А.А. Позаненко обратил внимание на различные жизненные траектории такого типа сообществ: изучив несколько десятков удаленно-удиненных поселений, он обнаружил в динамике их существования ряд любопытных закономерностей. В условиях перманентных кризиса и депрессии северных глубинок оказывалось, что наиболее подвергнуты кризису сжатия обжитого пространства, вплоть до окончательного исхода населения, или поселения, находящиеся на «бойком месте», или поселения, расположенные в абсолютной глуши. Поселения, которые располагались в значительной, но тем не менее не фатальной изоляции, оказывались относительно более устойчивыми, они медленнее теряли свой пространственно-географический потенциал, а иногда даже демонстрировали определенные успехи своего социально-экономического развития [14]. Таким образом, своеобразная модель экономико-географической и социокультурной автаркии местного сообщества в современных политических и экономических условиях может иногда демонстрировать возможности относительно успешного локального сельского развития. Своеобразный радикальный вариант модели автаркического поселения представляют собой российские эко-поселения – как сообщества экологических активистов, пытающихся создать почти автономные экологические домохозяйства в рамках экологических общин, пытающихся сплотить своих членов часто на основе самых разнообразных религиозно-философских и эзотерическо-мистических идеалов.

Автаркические и симбиотические модели современных сельских сообществ ярко отражают, прежде всего, реалии достаточно периферийных в большинстве своем нечерноземных сельских районов России. Для относительно экономически развитых, густонаселенных и плодородных сельских районов России более характерны модели многоукладных сельских сообществ – этой проблематике посвящена монография О.П. Фадеевой: «Уклад можно рассматривать как особый институциональный конструкт, позволяющий дифференцировать акторов – субъектов хозяйствования – по признакам, наиболее существенным с точки зрения мотивации их экономического поведения, преобладающим экономическим и социальным практикам» [15, с. 243]. Здесь же обосновывается классификация на основании доминирующих целей и форм хозяйствования основных укладов сельских сообществ: «корпоративно-патерналистский и корпоративно-предпринимательский уклады, которые, как правило, доминируют в локальных хозяйственных системах, и дополняющие их семейно-потребительский и семейно-предпринимательский уклады» [15, с. 243].

Наконец, в этом году в условиях эпидемии коронавируса, приведшей к кризисной самоизоляции значительные пространства России и мира, с одной стороны, еще более возросла социальная критика глобальных агрокорпораций, с другой стороны, подчеркивается значение сохранения и развития многоукладного разнообразия и самостоятельности моделей локальных сельских сообществ, что нашло отражение, например, в публицистической статье одного из влиятельных российских аграрников В.В. Узуна [16]. Большинство исследователей фиксирует четыре базовые характеристики, существенные для постсоветской эволюции сельских сообществ современной России и связанные с такими понятиями, как автаркия, симбиоз, многоукладность и моноукладность. Многолетние полевые исследования Центра аграрных исследований также подтверждают частое «распадение» траекторий эволюции постсоветских сельских сообществ именно в этих четырех направлениях.

3 Организационные формы российского сельского хозяйства

Аграрный кризис конца 1980-х – начала 1990-х годов и последовавшая за ним реформа внесла существенные изменения в экономические отношения в аграрной сфере. В результате реформ земля была приватизирована и передана в частную собственность, начал формироваться рынок земли, была создана нормативно-правовая база, принято около 60 нормативно-правовых актов, регулирующих экономические отношения в аграрной сфере, изменились функции органов управления АПК, механизмы влияния аграрной политики на сельхозтоваропроизводителя. Все это создало предпосылки для возникновения крупных частных сельскохозяйственных предприятий и фермерских хозяйств. Менее 10% сельскохозяйственных организаций остались в государственной и муниципальной собственности. Доля личных хозяйств населения в производстве сельскохозяйственной продукции в начальный период реформ резко возросла, а затем начала снижаться (таблица 1).

Таблица 1 – Изменение структуры производства продукции сельского хозяйства, %

Годы	СХО	КФХ и ИП	Хозяйства населения
1990	73,7	...	26,3
1995	50,2	1,9	47,9
2000	45,2	3,2	51,6
2005	44,6	6,1	49,3
2010	44,5	7,2	48,3
2015	54,0	11,5	34,5
2019	58,2	13,6	28,2

Примечание – рассчитано по данным Росстата за соответствующий период.

Организационные формы, в которых возникали частные сельскохозяйственные предприятия, были разными: общества с ограниченной ответственностью, акционерные общества, сельскохозяйственные потребительские кооперативы, товарищества на вере,

также сохранилось небольшое число государственных унитарных и муниципальных предприятий, хотя преобладают две первые формы. Категория «агрохолдинг» не закреплена ни в законодательстве как форма организации и ведения сельскохозяйственного производства, ни в статистике как объект наблюдения за хозяйствующими субъектами, производящими продукцию сельского хозяйства. На удивительный факт функционирования крупнейших производителей как бы в ненаблюдаемой экономике указывают многие исследователи, поэтому агрохолдингам как объекту исследования посвящены сотни публикаций.

Возникновение агрохолдингов стимулировалось следующими факторами (в хронологической последовательности): создание института частной собственности на землю, введение земли в товарный оборот, относительно низкие цены на землю в начале аграрной реформы, повышение доходности сельскохозяйственной отрасли, в том числе за счет государственной поддержки, переток капитала из сферы переработки сельскохозяйственной продукции в сферу производства, мировой рост цен на продукцию сельского хозяйства в 2008-2009 годы, политика импортозамещения в 2014-2016 годы. На значимую роль государства в формировании сегодняшней аграрной структуры указывают ведущие ученые страны [17]. Данные сельскохозяйственной переписи 2016 года показывают прямую зависимость между размером хозяйства и доступностью государственной поддержки: в группе крупнейших хозяйств более 95% сельхозтоваропроизводителей получали субсидии и около 60% – льготные кредиты. Данные по фермерам показывают, что мелкие хозяйства почти не пользуются государственной поддержкой, но чем крупнее хозяйство, тем больше доля фермеров, воспользовавшихся субсидиями и льготным кредитом. При этом, по оценкам экспертов, малый бизнес использует землю гораздо эффективнее, чем крупный: каждый гектар, используемый малым бизнесом, дает в два раза больше валовой продукции сельского хозяйства, чем 1 га земли в сельскохозяйственных организациях [18, с. 5].

Результатом стала беспрецедентная концентрация ресурсов в руках богатейших предпринимателей. Сегодня в России есть землевладения, площадь которых составляет сотни тысяч гектаров, а стоимость – десятки миллиардов рублей. В 2019 году 25 крупнейших агрохолдингов засеяли 7,2 млн га земли, что составило 9% всех посевов в стране [19], и лидируют следующие предприятия (таблица 2).

Крупнейшие агрохолдинги владеют сотнями тысяч гектаров земли, сочетают производство сельскохозяйственной продукции с переработкой, хранение продукции сельского хозяйства – с торговлей, некоторые интегрируют предприятия, производящие сельскохозяйственную технику, биотопливо. Самыми крупными землевладельцами являются Мираторг – 1 млн га., по площади земель к нему приближается «Продимэкс» - 0,86 млн. га., более полумиллиона гектар у холдингов ГК «Русагро», агрокомплекса им. Н.И. Ткаче-

ва, «Эко-Нивы», «Степи». В 2019 году выручка 50 крупнейших агрохолдингов составляла более 9 млрд. рублей [19]. Агрохолдинги входят в число предприятий, лидирующих по эффективности производства и по валовому объему производства мяса КРС, свинины, мяса птицы, зерна, комбикормов, подсолнечного масла и молока. Территориально в состав агрохолдингов входят земли сельскохозяйственного назначения практически во всех регионах, где ведется сельское хозяйство.

Таблица 2 – Крупнейшие агрохолдинги (ранжированы по площади земель, находящихся в собственности/управлении)

№	Название агрохолдинга	Площадь земель, тыс. га	Стоимость земель, млрд. руб.	Регионы расположения предприятий	Производственный профиль
1	«Мираторг»	1000	45	Калининградская, Тульская, Брянская, Орловская, Калужская, Смоленская, Белгородская, Курская области	Мясо, мясные продукты, растениеводство, корма
2	«Продимэкс»	865	38,4	Воронежская, Курская, Липецкая, Тамбовская, Белгородская, Пензенская обл. Краснодарский и Ставропольский край, Республика Башкортостан	Растениеводство (зерновые, бобовые, масличные культуры), производство сахара, КРС
3	Группа «Русагро»	650	27,7	Белгородская. Курская, Тамбовская, Орловская. Воронежская области, Приморский край	Зерновые, масло-жировое производство, мясо, молоко
4	АО «Агрокомплекс» им. Н.И. Ткачева	649	68,5	Краснодарский, Ставропольский край, Республика Адыгея, Ростовская область	Растениеводство, производство кормов, мясное и молочно-животноводство, переработка продукции
5	«Эко-Нива АПК»	603	19,5	Московская, Рязанская, Воронежская, Новосибирская, Оренбургская, Тюменская, калужская, Курская области, Республики Башкортостан и Татарстан, Алтайский край	Молочное и мясное скотоводство, семеноводство, растениеводство, экопроизводство (для экспорта)
6	Агрохолдинг «Степь»	532	58	Краснодарский, Ставропольский край, Ростовская область, Карачаево-Черкессия	Растениеводство, садоводство, овощеводство, молочно-животноводство, торговля продукцией

7	ГК «Волго-Дон Агроинвест»	452	18,1	Волгоградская, Курская, Липецкая, Тамбовская, Воронежская области	Зерновые производство, хранение
---	---------------------------	-----	------	---	---------------------------------

Продолжение Таблицы 2

№	Название агрохолдинга	Площадь земель, тыс. га	Стоимость земель, млрд. руб.	Регионы расположения предприятий	Производственный профиль
8	«Авангард-Агро»	451	18,8	Белгородская, Курская, Тульская, Воронежская, Липецкая, Орловская области	Зерновые, сахарная свекла, бобовые, солод, сахар, мясо, молоко
9	Агрокорпорация «Био-Тон»	405	10	Самарская, Саратовская, Ульяновская области	Зерновые, зернобобовые, подсолнечник
10	«Василина»	380	9,3	Самарская, Оренбургская, Саратовская области	Растениеводство, животноводство, хранение и переработка зерновых культур, производство и реализация сельхозтехники
11	«Ак-Барс»	372	12,2	Татарстан, Чувашия	Зерновые и кормовые культуры, их хранение и переработка, птицеводство, мясное и молочное животноводство
12	Группа компаний «Доминант»	320	30,6	Краснодарский и Алтайский край, Липецкая, Ленинградская и Тамбовская области	Производство сахара, мяса, молока с использованием сырьевой базы
13	ГК «Агротерра»	300	10,4	Курская, Орловская, Липецкая, Рязанская, Тульская, Тамбовская, Пензенская области	Растениеводство, хранение зерна, интеграция мелких сельхозтоваропроизводителей
14	ГК «АСБ»	297	10,6	Воронежская, Тамбовская, Пензенская, Волгоградская области	Производство и хранение зерна, производство сахара, подсолнечное масло
15	Группа «Черкизово»	287	10,6	Ленинградская, Калининградская, Московская, Тульская, Брянская, Орловская, Курская, Липецкая, Белгородская, Воронежская, Тамбовская, Пензен-	Мясо птицы, свинина, переработка мяса

				ская, Ульяновская об- ласти, Алтайский край	
16	Концерн «Покровский»	240	31,2	Краснодарский край	Сахарная свекла, зерновые, комби- корма, элеватор, мукомольная фаб- рика, строительство

Продолжение Таблицы 2

№	Название агрохолдинга	Площадь земель, тыс. га	Стоимость земель, млрд. руб.	Регионы расположения предприятий	Производственный профиль
17	Группа агрокомпаний «Ресурс»	200	19,5	Ростовская область, Ставропольский край, Республика Адыгея	Мясо птицы, зерновые, комбикорма, подсолнечное масло
18	Агропромышленная группа компаний «Юг Руси»	200	18,2	Краснодарский край, Ростовская, Волгоградская области	Масложировое производство, соусы, консервы, кондитерские изделия
19	АФГ «Националь»	183	10,6	Краснодарский край, Ростовская, Нижегородская, Новгородская области	Выращивание и переработка риса, овощеводство, картофель, овощные консервы, крупы
20	ГК «АгроГард»	155	10,6	Курская, Орловская, Липецкая, Тамбовская области, Краснодарский край	Растениеводство, животноводство, торговля с/х продукцией
21	ГК «Светлый»	140	15,4	Ростовская область	Молочное животноводство, зерновые, лен, нут, биотопливо
22	Агрохолдинг «Кубань»	112	14,6	Краснодарский край	Молочное, мясное животноводство, производство сахара, семеноводство

Наибольшая концентрация агрохолдингов наблюдается на Юге Центрального и Центрально-Черноземного района, на Юге Европейской России в Ростовской области, Краснодарском и Ставропольском краях. В зауральской части России на Юге Урала и Сибири – в Челябинской, Новосибирской, Свердловской областях и в Алтайском крае. Выделяют агрохолдинги, работающие на региональном уровне и трансрегиональные: около 60 агрохолдингов регионального масштаба сконцентрированы в областях Центральной России – в Белгородской, Орловской, Липецкой, Тамбовской, Курской областях, в республиках Поволжья – Татарстане, Башкортостане, Мордовии, в Саратовской и Самарской

областях, на Юге Европейской России в Краснодарском, Ставропольском краях и в Ростовской области. В создании таких агрохолдингов нередко принимали участие региональные власти, заинтересованные в консолидации предприятий различной специализации. Агрохолдинги трансрегионального масштаба – самые крупные, их около 50. Головные офисы более половины из них находятся в Москве и Московской области. По несколько таких агрохолдингов зарегистрированы в Белгородской области и Краснодарском крае, по одному – в Курской, Ростовской, Челябинской, Новосибирской, Томской областях, Республике Татарстан и Алтайском крае. Их производственные мощности расположены как в базовом регионе, так и в регионах с благоприятным для сельского хозяйства климатом.

Большинство авторов, изучающих агрохолдинги, указывают на положительные стороны концентрации производства продукции сельского хозяйства в интегрированных формированиях, а именно вклад агрохолдингов в задач продовольственной безопасности и импортозамещения, сосредоточение ресурсов у эффективных собственников, расширение рынков сбыта, повышение производительности труда в отрасли, более рациональное использование всех видов ресурсов: снижение ресурсопотребления и повышение ресурсоотдачи, снижение конкуренции, социально-экономическое оздоровление некоторых территорий, поддержание занятости в сельском хозяйстве. К негативным последствиям возникновения агрохолдингов относят снижение финансовой и экономической самостоятельности входящих в холдинг сельскохозяйственных предприятий, ухудшение экологической обстановки в районах размещения крупных животноводческих комплексов, доминирующую ориентацию руководства холдингов на достижение краткосрочных финансовых результатов в ущерб долгосрочным стратегиям развития сельских территорий, социально-экономическую депривацию части сельских территорий.

Следствием изменения структуры агропромышленного производства, роста концентрации и расширения доли производства в крупных формах стала экономия издержек от масштаба производства и высвобождение рабочей силы. По данным Росстата, с 2000 года занятость в сельском хозяйстве, охоте и рыболовстве сократилась почти в два раза – с 9 до 4,6 млн. чел. (рисунок 1).

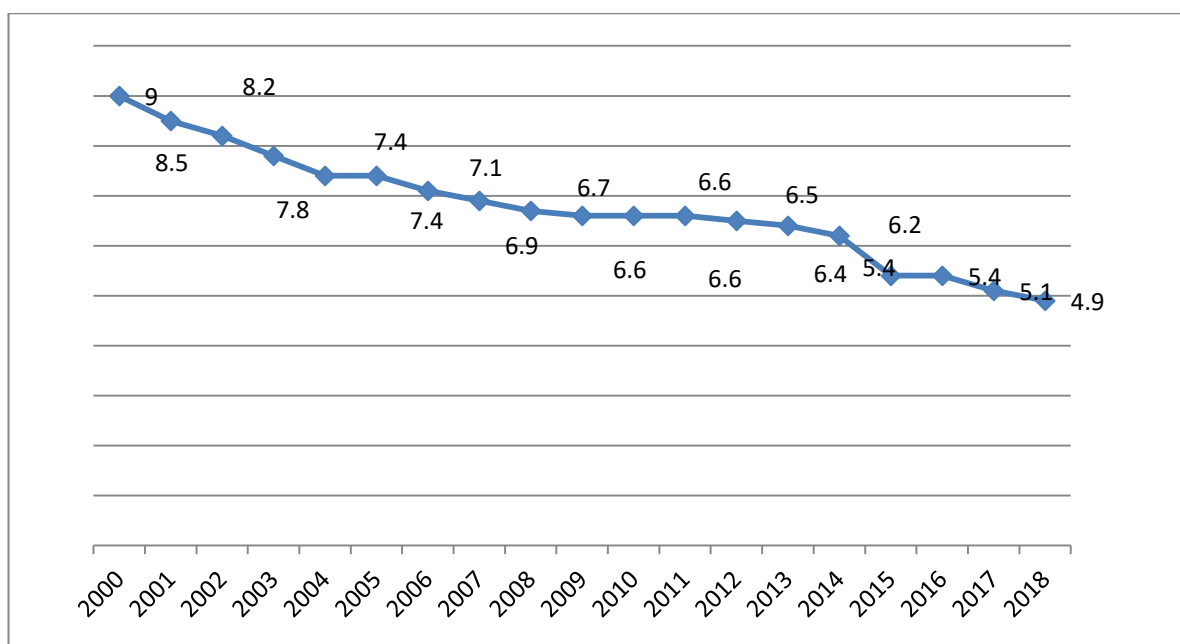


Рисунок 1 – Сокращение занятости в сельском хозяйстве, охоте и рыболовстве (млн. чел.)

Исследования в регионах показывают, что результатом концентрации сельскохозяйственного производства в агрохолдингах является системная безработица, развитие форм отходничества, усиление оттока молодежи из села, увеличение числа заброшенных деревень в районах традиционного сельского расселения, усугубление проблем социального развития села [20, с. 167]. Агрохолдинги, оснащенные современным оборудованием, ведущие производство в гигантских масштабах и в соответствии со всеми регламентами и требованиями, предъявляют высокие требования к работникам, к уровню их подготовки и даже к образу жизни, что не может не отразиться на рынке труда и социальной ситуации в сельской местности. Нехватка специалистов на местах в сельской местности ведет к тому, что повышается миграция сельского населения. Не редки случаи, когда работники живут в одном сельском поселении, а на работу ездят за 20-30 и более километров. Также часты случаи привлечения специалистов из городов. Раньше это относилось только к руководящему составу, но сейчас работники и специалисты среднего звена могут жить в центре региона или района, а работать в сельской местности.

В целом происходит поляризация сельских территорий и структуры занятости в сельской местности – когда на одном полюсе оказываются гиганты агропромышленной индустрии, а на другом – низкотоварные личные подсобные хозяйства. Доля фермеров в производстве продукции сельского хозяйства постоянно растет, но нельзя сказать, что аграрная структура характеризуется равномерностью – преобладание крупных форм хозяйствования в производстве сельскохозяйственной продукции очевидно (таблица 3).

Таблица 3 – Доля различных форм хозяйствования в производстве продукции сельского хозяйства по видам, %

Продукция	2000	2010	2019

	СХО	КФХ	ЛПХ	СХО	КФХ	ЛПХ	СХО	КФХ	ЛПХ
Зерно	90,7	8,4	0,9	77,1	21,9	1	70,1	29,2	0,7
Сахарная свекла	94,4	4,9	0,7	88,7	10,9	0,4	89,1	10,8	0,1
Семена подсол- нечника	84,4	14,2	1,4	73	26,4	0,6	64,5	35,2	0,3
Картофель	6,5	1,1	92,4	10,5	5,5	84	21	13,3	65,7
Овощи	19,9	2,2	77,9	17,1	11,4	71,5	28,1	20,2	51,7
Скот и птица	40,2	1,8	58	58	3,3	38,7	76,7	3,7	19,6
Молоко	47,3	1,8	50,9	44,9	4,7	50,4	54,1	8,5	37,4
Яйца	70,9	0,4	28,7	77	0,8	22,2	80,6	1,1	18,3

Примечание – данные Росстата за соответствующие годы.

Еще одним аспектом влияния агрохолдингов является быстрая концентрация ресурсов. Агрохолдинги конкурируют с другими производителями продукции сельского хозяйства за все ресурсы производства: землю, средства господдержки, трудовые ресурсы. Крупные агрохолдинги поглощают земельные участки, на которых ведут сельскохозяйственную деятельность более мелкие товаропроизводители, оставляя их без основного средства производства. На нехватку земель нам неоднократно жаловались во время социологических опросов представители крестьянских фермерских хозяйств центрально-черноземного региона. Перераспределение земель в пользу агрохолдингов нередко происходит не без участия региональных властей, которые рассчитывают, что приход крупного капитала в регион позволит улучшить ситуацию в АПК, однако надежды на участие агрохолдингов в поддержании сельских территорий часто не оправдываются. Агрохолдинги регионального масштаба, возникшие снизу, а не пришедшие из других регионов, относятся к проблемам сельских территорий с большим пониманием.

4 Бразильский кейс

Хороший пример влияния агрокорпораций на состояние сельских сообществ и территорий представляет собой история распространения сои в Бразилии. Соя является наиболее ярким примером экспортоориентированной культуры, выращивание которой сосредоточено в руках крупного агробизнеса. Производство сои завязано на международные рынки, транснациональные продовольственные корпорации, крупнейших игроков в производстве сельскохозяйственной техники, удобрений, химикатов и генномодифицированных семян, соя тесно включена в глобальные цепочки добавленной стоимости и зависит от конъюнктуры международных рынков и правил международной торговли. Соя обрела первостепенное значение не только для Бразилии, но и для всей Южной Америки. Так, с 1961 по 2014 годы обрабатываемые площади под сою на континенте выросли на два порядка, урожайность – в три раза, а общее производство – в несколько сотен раз. Более половины посевных площадей под сою на континенте приходится на Бразилию.

Соя является главной сельскохозяйственной культурой Бразилии, которая выращивается по всей стране – от южных штатов до Амазонии, на сою приходится более 10% всей экспортной выручки Бразилии. Всего в стране насчитывается порядка 250 тысяч производителей сои, которая вносит неоценимый вклад в ВВП Бразилии и дает стране в целом и бюджету в частности финансовые поступления, позволяя осуществлять государственные программы. Доходы от экспорта сои оседают в виде налогов как в федеральном бюджете, так и в бюджетах штатов и муниципалитетов.

Первоначально соя была завезена в Бразилию в 1882 году, и занимались ее культивированием в основном японские иммигранты, делавшие из нее тофу и соевый соус. Соя долгое время оставалась маргинальной и экзотической культурой для Бразилии. В первой половине XX века она использовалась главным образом как корм для свиней. В 1938 году Бразилия впервые экспортировала сою в Германию, а к концу 1940-х годов сою стали использовать как промышленное сырье и производить из него растительное масло. Но по-прежнему соя занимала незначительное место в структуре сельскохозяйственного производства, начав свой путь в южных штатах – Рио-Гранде-до-Сул и Парана.

Начало 1970-х годов стало поворотным периодом в истории сои в Бразилии – толчок дала конъюнктура на международных рынках. Цены на сою были высокими, в США упало производство сои, и правительство ввело экспортное эмбарго. Соответственно, международные покупатели обратили свое внимание на Бразилию. В ответ на этот запрос соя стала распространяться из южных штатов к тропическим широтам, что стало возможным благодаря работе научно-исследовательских организаций, которые адаптировали сою к тропическому климату. В результате более северные штаты перехватили лидерство у южных штатов в производстве сои. Такому быстрому распространению сои способствовали несколько факторов. Во-первых, в начале 1990-х годов правительство осуществляло программы, стимулирующие как экстенсивный, так и интенсивный рост сельского хозяйства, традиционно надеясь на этот сектор как основной драйвер развития страны. Во-вторых, осуществлялись крупные инвестиции в науку и исследования: центром разработок стала государственная корпорация Эмбрапа, которая основала ряд новых отделений в нескольких штатах под задачу распространения сои, т.е. разработку устойчивых к местному климату сортов и повышению урожайности. В результате одновременно увеличивались посевные площади под сою и ее урожайность. Еще одним фактором стала все возрастающая потребность в сое со стороны мировых рынков, в результате чего соя стала главной экспортной культурой, причем на продажу идет, главным образом, непереработанная соя в виде соевых бобов. До 2000-х годов главным покупателем бразильской сои

был Евросоюз, а после первое место занял Китай, покупающий примерно три четверти бразильской сои, идущей на экспорт.

В качестве отрицательных сторон распространения сои называют уничтожение лесов, на месте которых распахиваются площади под сою, интенсивное применение агрохимикатов, обеднение биоразнообразия, в том числе локальных продовольственных культур, консолидацию земель, включая прямой их захват крупным капиталом. Но приносит ли переход на эту монокультуру не только экономический эффект, но и социальное развитие в те регионы, где она выращивается? Возможно, экономический эффект вместе с социальным сможет перевесить негативные стороны широкомасштабного перехода на сою в сельском хозяйстве Бразилии? На этот вопрос существует два противоположных ответа. Согласно первому, ставка на экспортные культуры усиливает неравенство и бедность в местах их производства, так как данные культуры требуют больших земельных площадей (что означает обезземеливание локальных сельскохозяйственных производителей) и мало рабочих рук (благодаря высокопроизводительной сельскохозяйственной технике). Противоположный взгляд основан на том, что доходы от товарных культур положительно влияют на другие частные и государственные секторы, которые абсорбируют излишнюю рабочую силу, т.е. регионы структурно перестроятся и выиграют от финансовых потоков, приносимых продажей сои.

Мы видим разнонаправленные тенденции в связи с распространением сои: рост индекса человеческого развития сопровождается увеличением неравенства по доходам. Центрально-Западный регион являет центром производства сои в Бразилии: в 1991 году индекс человеческого развития и его компонент по здоровью оказался выше в соепроизводящих муниципалитетах, а по остальным параметрам (компонентам индекса человеческого развития по доходу и образованию, а также коэффициент Джини) различия не были зафиксированы. В 2001 году все параметры, включая коэффициент Джини, были выше в муниципалитетах с интенсивным производством сои. В 2010 году лишь индекс человеческого развития и его компонент по доходу были по-прежнему выше в соепроизводящих муниципалитетах, тогда как остальные параметры оказались статистически неразличимыми. Таким образом, в данном макрорегионе наблюдается более противоречивая динамика, хотя индекс человеческого развития оказывается в целом выше там, где произошло внедрение сои. Юго-Восточный регион считается самым развитым в стране: в этом регионе за все три периода индекс человеческого развития и его компоненты оказались выше в соепроизводящих муниципалитетах, а коэффициент Джини, соответственно, ниже, т.е. в данном макрорегионе внедрение сои привело к однозначно положительным социальным эффектам по всем сравниваемым параметрам. Южный регион также считается благопо-

лучным с социально-экономической точки зрения, и это регион-первопроходец в культивировании сои в Бразилии: в 1991 году никаких различий в значениях индекса человеческого развития и его компонентов между соепроизводящими муниципалитетами и муниципалитетами с зачаточным производством сои не наблюдалось. В то же время значение коэффициента Джини в соепроизводящих муниципалитетах оказалось выше. В 2001 году индекс человеческого развития был по-прежнему одинаков в двух группах муниципалитетов, однако появились различия в его компонентах: в соепроизводящих муниципалитетах индексы по доходу и здоровью оказались ниже, а индекс по образованию выше. Коэффициент Джини был по-прежнему выше там, где производили сою. В 2010 году в соепроизводящих муниципалитетах индекс человеческого развития и все его компоненты оказались ниже, а коэффициент Джини выше, т.е. в данном макрорегионе мы наблюдаем скорее негативные последствия внедрения сои.

Очевидным недостатком перехода на монокультуру является зависимость от внешних рынков, которые находятся вне контроля сельхозпроизводителей. Для Бразилии это особенно актуально, поскольку большая часть сои экспортируется в Китай, т.е. наблюдается сильная зависимость от одного покупателя, и любые рыночные колебания могут привести к плачевным последствиям. Таким образом, переход на сою дает возможности для сельского развития, но лишь при определенных условиях, но вместе с тем переход на монокультуру грозит и обострением социальных противоречий в связи с ростом расслоения населения.

Исследования отдельных регионов и районов (кейс-стади) показывают более сложную и напряженную картину, нежели анализ макроэкономических и макросоциальных показателей. Например, отмечается, что экспансия сои в Бразилии приводит к острым конфликтам за землю по периметру сельскохозяйственного фронта [21]: вырубка лесов Амазонии под посевы сои неизбежно сталкивает интересы агробизнеса и коренного населения. Конфликты в Амазонии начались задолго до прихода туда соевого агробизнеса и были связаны со скотоводством, лесозаготовками и рудниками. Вся эта деятельность сопровождалась инфраструктурными проектами, прежде всего, строительством дорог. Экономическая деятельность в Амазонии была (и остается) смесью государственных проектов и частных инвестиций, и приход соевого агробизнеса лишь усилил эти конфликты. В проект по освоению Амазонии включены самые разные игроки: крупные фермеры (производители сои), государство, предоставляющее льготное кредитование и прочие услуги для тех фермеров, кто рискнет работать на фронтире, международные корпорации, готовые вложиться в данный проект, так как планируют получать с него выгоду в ближайшем будущем. Глобальный агробизнес и торговые компании готовы вкладываться в инфраструктуру

турные проекты, вплоть до постройки портов. Подобная соевая лихорадка способствует установлению предельно высоких цен на сельскохозяйственную землю, что создает дополнительные стимулы для вырубki лесов. Своих земель лишается не только коренное население, но и мелкие фермеры, скотоводы, которые прежде сами были захватчиками земли, что усиливает конфликты между различными группами вокруг вопроса о земле. В результате все проекты развития сводятся лишь к вопросу экономического роста, но пожинаят его плоды кто угодно, только не локальные сообщества.

В прошлом году социологи Центра аграрных исследований в рамках российско-бразильского сельского социологического проекта посетили бразильское сельскохозяйственное сообщество «Коопан», расположенное на юге Бразилии в штате Рио-Гранде-ду-Сул. Организация такого типа сообществ рассматривается в Бразилии как вариант сельской самоорганизации, противостоящей экспансии крупного агробизнеса на сельские территории. Плюсы и минусы такого агропредприятия-коммуны мы приводим по результатам нашего изучения жизни и работы «Коопана», а также интервью с его руководителем.

В целом дорога из центра города до кооператива Коопан заняла не более часа. В расцвет так называемого бразильского «безземельного движения» в 1994 году эту местность заселили около 100 семей, решивших создать кооператив под названием «Коопан». Семьи были в основном бедняцкие, жертвы экономического кризиса 1980-х годов – когда многие потеряли не только работу, но даже крышу над головой. Каждая семья получила участок земли в 20 га. Эти участки были объединены в единое поле для выращивания риса, но около каждого дома оставили возможность для каждой семьи еще иметь личный участок размером 20 на 30 метров (наши 6 соток). Не все семьи выдержали эгалитарно-уравнительный уклад кооператива, поэтому в настоящее время в нем осталось 28 семей, а остальные 72 семьи предпочли вести единоличное хозяйство. Но отношения между «коллективистами» и «индивидуалистами» остаются вполне добрососедскими. Большинство «индивидуалистов» (58 семейных домохозяйств) предпочитают отдавать свою продукцию в кооперативную переработку «Коопана».

Почти четверть века спустя после основания, «Коопан» примерно на 2000 га выращивает органический (экологически чистый) рис, а также занимается свиноводством и молочным животноводством. Кооператив имеет собственную аграрную переработку свинины и риса. Молоко в основном производится для собственного потребления, а не на продажу. В кооперативном поселении живет около 400 человек. В центре кооператива на площади 5 га располагаются здания административной конторы, столовой, кооперативной булочной, кооперативного магазина, детского сада и детской площадки, а также спортзал. У «Коопана» имеется собственный ресивер со скоростным интернетом, что нетипично для

сельских районов Бразилии, где Интернета или нет вообще, или он неважного качества. Производимую органическую продукцию (рис) кооператив поставляет в экологический кооперативный магазин в центре Порту Алегри, а также в дошкольные и школьные учреждения, ориентированные на потребление органической продукции в разных городах Бразилии, даже в Сан Пауло, часть продукции у кооператива покупают крупные торговые фирмы, специализирующиеся на торговле органическими продуктами. Небольшие партии риса «Коопана» поставляются даже в Уругвай и Венесуэлу. Годовое производство риса составляет примерно 200 тысяч 50-ти килограммовых мешков. Производимую обыкновенную (неорганическую) свинину (26 тысяч тонн в год) продают в местных мясных магазинах.

«Коопан» со времени основания держится достаточно строгих коммунально-кооперативных правил. На общем собрании членов все вопросы решаются не индивидуальным голосованием, но всеобщим обсуждением, порой с долговременными громкими спорами, до тех пор, пока все собрание не остановится на едином мнении, принимаемом к исполнению всеми участниками. Этот порядок напоминает обсуждение и принятие решения на сходах традиционных крестьянских общин России. Для оперативного управления процессом сельскохозяйственного производства кооператив разделен на 5 основных подразделений: административное, рисоводческое, рисоперерабатывающее, свиноводческое, мясоперерабатывающее. От каждого подразделения избирается представитель. 5 представителей подразделений и административный директор «Коопана» не менее одного раза в неделю, как правило по субботам, обсуждают итоги трудовой недели, проблемы координации текущего производства и управления, намечают дальнейшие планы работы. По понедельникам представитель каждого подразделения с утра проводит собрание своего трудового коллектива.

В «Коопане» общая столовая, в которой каждый день обедают все члены кооператива. Заработная плата начисляется просто – по количеству отработанных часов. По правилам кооператива трудиться нельзя более 9 часов в день (меньше можно). Имеется два выходных в неделю. По качеству кооперативный труд никак не дифференцируется в оплате, что в принципе означает, что и более квалифицированный, и менее квалифицированный, и более производительный, и менее производительный работники получают одинаковую плату за одинаковое количество отработанных часов. Специальная электронная система фиксирует время прихода и ухода на рабочее место. Средняя заработная плата в кооперативе составляет около 2000 бразильских реалов в месяц (около 550 американских долларов).

В кооперативе нет имущественных долей, паев. Если член кооператива захочет покинуть кооператив, он может забрать свою землю в 20 га, но при этом не может претендовать на имущество «Коопана».

Поколенческий состав трудящихся «Коопана» состоит примерно из трех равных по количеству страт: от 50 лет и старше, от 25 до 50, от 17 до 25 лет. Учащиеся «Коопана» за свою учебу в высших и средних учебных заведениях получают кооперативную зарплату, т.е. их учеба на стороне приравнивается к труду в кооперативе. Участники «Коопана» особенно не ломают голову над теоретическими вопросами кооперации. На наш вопрос об основаниях кооперативной идеологии «Коопана» директор кооператива лишь пожал плечами и сказал, что не задумывался над этим вопросом, но отметил, что в кооперативе чтят имена дорогих им героев Эрнесто Че Гевары и Карлоса Марсала (лидер террористического крыла компартии Бразилии) (оба погибли в 1960-е годы). В столовой действительно висел портрет Че рядом со знаменем Безземельного движения.

Бюрократический контроль возрастает повсюду, в том числе по отношению к кооперативу. Чиновники регулярно посещают кооперативные объекты, раздавая щедрые указания по экологии, гигиене, электричеству, бухгалтерской отчетности. Впрочем, взятки они не вымогают, поскольку для них «Коопан» – слишком бедная и мелкая рыбешка, которая к тому же принципиально взятки не дает. «Коопан» старается выполнять чиновничьи предписания, потому что хочет и дальше получать от государства субсидированные льготные кредиты в размере от 2 до 4% годовых, что выгодно (коммерческий кредит – 8%).

«Коопан» входит в четверку самых успешных кооперативов-коммун штата, и, по словам директора, секрет успеха в том, что изначальная борьба за землю сплотила участников кооператива. Главная проблема для кооператива – невысокая производительность труда, сказывающаяся на высоких ценах на его продукцию. Килограмм экологического риса, произведенного Коопаном, стоит 10 реалов, в то время как обычный рис, произведенный обычным хозяйством, стоит 3,5 реала.

Такие сельские сообщества-агропредприятия, как «Коопан», рассматриваются в Бразилии как левая аграрная альтернатива экспансии бразильского и международного агробизнеса на сельских территориях. Данные сообщества находили определенную политическую поддержку в предыдущем левом бразильском правительстве президентов Лулы и Силвы. Правые экономисты круга нынешнего президента Бразилии Жаира Болсонаро систематически критикуют подобного рода сообщества-агропредприятия, указывая на их низкую экономическую эффективность по сравнению с рыночно ориентированными предприятиями капиталистического типа.

5 Российский кейс

Россия является примером диспропорций регионального развития, где сосуществуют регионы постиндустриального развития (Москва, Санкт-Петербург) и развивающиеся с преобладанием аграрного сектора (например, Тыва и Калмыкия). Перераспределение финансовых потоков и дотирование отстающих позволяет сократить дистанцию экономического отставания, но трансферты не позволяют избавиться от нее из-за базовых различий территорий – исторических, культурных, природно-климатических, ресурсных, институциональных и прочих, определяющих тенденции социально-экономического развития. В некоторых российских регионах формируются крупные аграрные холдинги, сочетающие в себе весь цикл производства сельскохозяйственной продукции: от выращивания пшеницы до производства готовых хлебобулочных изделий и их реализации. Они постепенно аккумулируют большие земельные банки и выходят на транснациональные рынки сбыта продукции. В государствах непрерывного рыночного развития, где процесс холдингизации был запущен раньше, уже сформировались крупные транснациональные агропромышленные корпорации, которые владеют активами в том числе в России. После появления агрохолдингов в России сельское хозяйство перестает быть атрибутом исключительно деревни, агропроизводство мигрирует из депопулирующих деревень в пригородные районы и малые города. Довольно хаотичная и импульсивная трансформация агропромышленного сектора стала одной из причин формирования многоукладной сельской экономики с широким спектром разномасштабных предприятий.

Особняком от сценариев аграрного развития российских регионов находится Республика Крым, до 2014 года находившаяся под юрисдикцией Украины и участвовавшая в украинских трансформационных процессах. Распад системы коллективных хозяйств, аграрное перенаселение, рост пространственной мобильности населения, особенности государственного участия в преобразованиях аграрного сектора, санкции и другие факторы способствовали формированию особой траектории регионального развития сельского хозяйства, отличного от регионов-соседей. В советское время АПК был одним из двух опор экономики региона вместе с промышленностью. После сворачивания «плановой экономики» и социально-экономических потрясений, включая банкротство коллективных хозяйств, произошло закономерное снижение объемов агропроизводства и значения отрасли в структуре экономики. В современности сельское хозяйство (вместе с рыболовством) составляет около 11% крымского валового регионального продукта.

После форсированного реформирования колхозов в 1999 году сельские территории остались без основного источника кормлений – занятости и поддержания социальной и транспортной инфраструктуры. Колхозы, реорганизованные в сельскохозяйственные про-

изводственные кооперативы, в большинстве своем существовали лишь на бумаге. Там, где производство сохранилось, преобладали неформальные экономические связи, не приносящие налоговых поступлений в бюджет. Высокая степень тенизации агробизнеса и катастрофическая безработица позволила хозяйствам населения занять ведущие позиции среди производителей продукции растениеводства и животноводства. В капиталоемком растениеводстве лидерство осталось за сельскохозяйственными предприятиями, сконцентрировавшими большую часть колхозной сельскохозяйственной техники и имевшими фонды залогового имущества для получения субсидий и льготного кредитования. В 2000-е годы были предприняты попытки легализации сельской неформальной занятости и финансовой поддержки сельскохозяйственного производства путем возрождения кооперативного движения, существовавшего до коллективизации. Повышение спроса на сельскохозяйственную продукцию, «инвестиционный голод», наличие интереса у населения и его вовлеченность в сельское хозяйство обусловили необходимость оказания государственной поддержки крымским аграриям. Кроме того, существуют природно-климатические особенности, приводящие к рискам неурожаев в растениеводстве, садоводстве и виноградарстве (засуха, «возвратные холода», водный дефицит), что повышает уязвимость хозяйств, балансирующих на грани между рентабельностью и убыточностью. Для поддержки и развития агропромышленного сектора после 2014 года была разработана государственная программа развития сельского хозяйства и регулирования рынков сельскохозяйственной продукции, сырья и продовольствия Республики Крым, предполагающая целый ряд мер поддержки сельскохозяйственных производителей.

Массовое создание агрохолдингов на Украине было запущено в 2005 году и регламентировалось Законом «О холдинговых компаниях в Украине». Изначально источником концентрации крымских сельхозпредприятий выступали большие агрохолдинги, которые в 2000-е годы активно поглощали мощности агропроизводства и земельный фонд, однако им удалось арендовать к 2013 году лишь около 125 тысяч га земель сельскохозяйственного назначения, т.е. менее 35% крымского земельного фонда [22; 23]. В регионе присутствовали предприятия холдинга «HarvEast», созданного на базе активов компании «Ильич-Агро», «Avanguardco IPL», приобретенного в 2012 году группой «Ukrlandfarming», «МНР S.A.» («Мироновский хлебопродукт») и «Приват-АгроХолдинг». После 2014 года они постепенно избавились от активов в Крыму либо создали дочерние компании, зарегистрированные на территории России. С 2014 года началась новая веха холдингизации сельского хозяйства Крыма, где основным игроком стал местный и крупный бизнес из других российских регионов. Среди предприятий АПК с годовой выручкой более 300 млн.

рублей сформировалось несколько крымских агрохолдингов, а также имеются предприятия, аффилированные с крупным бизнесом из других регионов (таблица 4).

Таблица 4 – Крупнейшие сельскохозяйственные холдинги Республики Крым

Холдинг	Предприятия	Отрасль	Среднесписочная численность работников, чел. (2019)	Выручка, млн. руб. (2018)
«Дружба Народов»	ООО «Дружба Народов», АО «Дружба Народов Нова», АО «Крымская фруктовая компания», ООО «Комбинат «Дружба Народов», ООО «Дружба Народов – Мелиорация»	сельское хозяйство, водоотведение	3 644	12 486,1
«Скворцово»	ООО «МПК «Скворцово», ООО «Велес-Крым», ООО УКП «Крымагрокомплекс», ООО «Джи.Ай.Ти», ООО «Южная»	сельское хозяйство, аренда и лизинг автотранспорта и оборудования, грузоперевозки	975	2 559,3

Продолжение Таблицы 4

Холдинг	Предприятия	Отрасль	Среднесписочная численность работников, чел. (2019)	Выручка, млн. руб. (2018)
«Ильич-Агро Крым»	ООО «Благодатное», ООО «Ильич-Агро Крым», ООО «Юагрохолдинг», ООО «Тарханкут Агро», ООО «Приозерное (Агро)», ООО «Приморье Агро»	сельское хозяйство	246	712,9
«Крымский молочник»	ООО «Крымский молочник», ООО «Крым-Агро-Цех», ООО «Парк «Забава», ООО «Крымводопром»	сельское хозяйство	276	539,4
«ЮгАгроИнвест»	ООО «АТД «Крымтеплица», ООО «КрымАгроИнвест», ООО «Чайка», ООО «Крымтеплица-Урожайное», ООО «ФК «Крымтеплица», ООО «Крымтеплица»	сельское хозяйство	247	421,3

Влияние крупного бизнеса на сельские территории рассмотрим на примере крупнейшего агрохолдинга региона – «Дружба Народов», который с 2017 года является единственным поставщиком продовольствия для Росгвардии согласно Распоряжению Правительства РФ от 02.12.2017 г. Прародителем агрохолдинга был основанный в 1950 году колхоз «Дружба Народов», агропромышленные мощности которого и стали основой современного хозяйства. В 2000-е годы активы были приобретены украинским агрохолдингом «Мироновский хлебопродукт» бизнесмена Ю.А. Косюка: в 2001 году в холдинг вошла птицефабрика «Дружба Народов Нова», в 2006 году – «Дружба народов» (совместно с основанной в 2003 году на его базе «Крымской фруктовой компанией»). В 2007 году были созданы два филиала «Крымской фруктовой компании» в селе Александровка (Красногвардейский район) и селе Вилино (Бахчисарайский район). После 2014 года крымские активы «Мироновского хлебопродукта» стали заложниками ситуации и были реорганизованы на дочернюю офшорную компанию «Raftan Holding Limited» (Кипр). В июле 2017 года, после многолетнего давления со стороны украинской общественности и властей обеих стран, предприятия были проданы российской компании «Оптима-Финанс» (Москва), принадлежащей Б.З. Кантемирову по «справедливой рыночной цене» (по оценкам стоимость активов холдинга составляла 77,5 млн. долл. США¹). Средства для покупки были получены за счет кредита «Россельхозбанком», который первоначально владел частью предприятий.

В настоящий момент «Дружба Народов» – это вертикально-интегрированный агропромышленный холдинг, предприятия которого работают в отраслях растениеводства, садоводства, производства кормов, животноводства и мясопереработки. Согласно данным компании на начало 2018 года, агрохолдинг имел 20000 га сельхозугодий, 1800 га фруктовых садов, поголовье 4 свиноводческих ферм составляло 25,5 тыс. голов. Кроме того, предприятия производили в год 40 тыс. тонн фруктов (85% – яблоки), до 18 тыс. тонн мясопродуктов, до 75 тыс. тонн продукции из мяса птицы, более 130 тыс. тонн комбикормов.

Имеющиеся активы в основном используются достаточно эффективно, что косвенно свидетельствует о высокой степени модернизации производства и экономической эластичности компании. Но в садоводстве и растениеводстве компания имеет незначительные убытки из-за повышенных рисков и перераспределения прибыли в связи с особенностью производственной цепочки в сельском хозяйстве. Однако наблюдается и обратный эффект от минимизации издержек и получения большей прибыли холдинга – интенсивное использование сельхозугодий и неправомерное отношение к отходам производства иногда приводило к ухудшению экологической ситуации в сельской местности, поэтому ключе-

¹ См.: URL: <https://mind.ua/news/20170439-mhp-prodav-aktivi-v-krimu-i-pripiniv-diyalnist-na-pivostrovi>.

вым приоритетом компании должно стать рациональное природопользование в связи со сложной экологической ситуацией Красногвардейского района (значительная распаханность земель, ирригация, влияние химического техногенного воздействия и пр.). Пример Красногвардейского района показателен, поскольку представляет собой исключительно сельскую местность с доминированием в структуре экономики отраслей АПК. На агропредприятиях работает около $\frac{1}{5}$ всего занятого населения муниципалитета, большинство – сотрудники «Дружбы народов». По данным Инвестпортала Крыма, предприятия муниципалитета производят около 30% сельхозпродукции региона и является крупнейшим производителем плодово-ягодных культур. Также крупные масштабы холдинга для района присутствия позволяют влиять на уровень заработной платы, формирование квалифицированных кадров среди сельского населения, инновационное перевооружение сельского хозяйства. Но концентрация всех звеньев производственной цепочки, получение большего объема господдержки, возможность снижения издержек и применение инновационных технологий в производстве приводит к угнетению фермерства и домашних хозяйств.

Крымский крупный агробизнес пока не оказывает существенного влияния на векторы регионального развития из-за относительно небольших масштабов деятельности. Компактная локализация активов холдингов способствует проявлению социальной ответственности по отношению к сельскому населению. Пространственная диверсификация холдингов будет способствовать снижению этой ответственности и инвестирования в социальную сферу районов. Позитивными изменениями в сельской местности благодаря деятельности крупного бизнеса являются повышение уровня оплаты труда и, соответственно, уровня жизни сельского населения, создание дополнительных рабочих мест, инвестиционная активность и пр. Однако нередко компании уклоняются от участия в развитии сельской инфраструктуры и электросетей, будучи их активным эксплуататорами, сокращают рабочие места для местных жителей, не поддерживают традиционные отрасли агро- и промпроизводства, ухудшают экологическую ситуацию, т.е. в некоторой степени происходит приватизация прибыли и национализация издержек.

6 Причины устойчивости агрохолдинговой модели сельского хозяйства

Российская агропромышленная система институционализована на множестве уровней общества и экономики и с ней связаны политические интересы: федеральные и региональные власти хранят ей преданность, потому что она гарантирует сытое население и несколько миллионов рабочих мест. Федеральное правительство получает финансовые и психологические преимущества от огромных агрохолдингов: надежно функционирующее сельскохозяйственное производство обеспечивает налоговые поступления, а экспорт зерна приносит и твердую валюту, и престиж. Приверженность промышленному

сельскому хозяйству подтверждается сотнями миллиардов рублей, которые ежегодно вкладываются в поддержку и сохранение существующей продовольственной системы. Так, в 2019 году государство выделило на сельское хозяйство 308 млрд. рублей в виде производственных и транспортных субсидий, инвестиционных кредитов и субсидированных займов [24]. Политики всех уровней заинтересованы в том, чтобы агропромышленная система производила все больше продовольствия по все более низкой цене. Помимо политиков, в сохранении агропродовольственной системы заинтересованы и другие акторы: миллион работников, которые производят продовольствие в фермерских хозяйствах, два миллиона занятых в пищевой переработке, десятки тысяч занятых в производстве сельскохозяйственных машин, тысячи занятых в транспортировке и распределении продовольствия по перерабатывающим предприятиям и магазинам розничной торговли. Для государства очевидно, что рабочие места и экономическое процветание тесно связаны с моделью промышленного сельского хозяйства.

Следует помнить и о финансовых вопросах: основной – как прокормить 109 млн. городских потребителей без промышленной модели сельского хозяйства. Три других вопроса таковы: во-первых, чем заменить нынешние налоговые отчисления агрохолдингов в федеральный бюджет, если значительно сократятся масштабы промышленного сельского хозяйства. Так, в 2018 году российское сельское хозяйство произвело продукции на 5,11 трлн. рублей в номинальном выражении, из них 3,43 трлн. – силами сельхозпредприятий и фермерских хозяйств, чья продукция облагается налогом на добавленную стоимость [25, с. 308]. Налоговые сборы составили 612 млрд. рублей, большая часть которых пошла в федеральный бюджет. Стоимость продукции животноводства (ответственного за выбросы метана) составила 2,55 трлн. рублей, из которых 1,67 трлн. приходится на сельхозпредприятия и фермерские хозяйства, т.е. налоговые отчисления только от животноводства – 300,6 млрд. Безусловно, производство агропромышленных хозяйств никогда не сведется к нулю, но любое его сокращение поднимает вопрос о том, как можно компенсировать связанные с ним потери в налоговых отчислениях.

Во-вторых, что произойдет с региональными экономиками, если значительно сократятся объемы производства агрохолдингов? Их владельцы поддерживают нынешнюю агропромышленную систему, потому что она дает им преимущества в виде государственных субсидий и влияния на политические решения. Российские агрохолдинги – это современные высокотехнологичные, вертикально интегрированные мега-хозяйства, роль которых растет с 2001 года. Они производят более четверти сельскохозяйственной продукции в рублевом эквиваленте и сделали отдельные сектора сельского хозяйства конкурентными на мировом рынке, что не может не радовать руководство страны.

Большинство агрохолдингов прибыльны и обеспечивают налоговые отчисления в региональные бюджеты, но они поддерживают региональные экономики и другими способами. Например, в 2019 году валовая прибыль «Русагро» составила 139 млрд. рублей, чистая прибыль «Черкизово» – 7 млрд., «Мираторга» (за первые шесть месяцев) – свыше 18 млрд; они же выступают главной движущей силой модернизации и цифровизации сельского хозяйства, создавая спрос на высокотехнологичные профессии и продукты. Ведущие агрохолдинги ежегодно инвестируют миллиарды рублей в промышленное сельское хозяйство, приобретая землю, сельхозоборудование и скот. Согласно информации на сайте «Мираторга», компания вложила более 200 млрд. рублей в агропромышленный сектор, создавая в регионах рабочие места в пищевой промышленности, транспортировке, оптовой и розничной торговле. Переход от промышленного сельского хозяйства станет финансовой катастрофой для регионов с высокой долей занятых в сельском хозяйстве и связанных с ним секторах экономики.

В-третьих, что произойдет с региональным рынком труда в случае высвобождения работников из агропромышленного комплекса? Из первых двух вопросов следует, что переход от промышленного сельского хозяйства повлечет за собой разрушение экономических связей по всей продовольственной системе, т.е., например, высвобождение рабочей силы из производства и ремонта сельскохозхозяйственных машин и оборудования. По данным сельскохозяйственной переписи 2016 года, 1,23 млн. человек были заняты в фермерских хозяйствах, из них 1,13 млн. – на постоянной основе [26, с. 198-200]. Десятки тысяч заняты в производстве сельхозмашин и оборудования; свыше 11 млн. заняты в розничной торговле продуктами питания. Все регионы столкнутся с экономическими потерями в случае отказа от промышленного сельского хозяйства, но тяжелее всего придется тем регионам, где оно – основа экономики. Так, в 2018 году сельское хозяйство составляло лишь 3% ВВП страны, но эта доля в региональных ВВП была значительно выше в главных аграрных регионах: на 2017 год это 16% в Краснодарском крае, 19% – в Ростовской области, 11% – в Республике Татарстан, почти 29% – в Белгородской области и 22% – в Воронежской [расчеты по: 27, с. 18-19, 708-709].

Очевидно, что занятые в производстве, переработке и розничной торговле продовольствием потеряют работу в результате отхода от промышленного сельского хозяйства и будут вынуждены пройти переподготовку. Если предположить, что около 30% работников отрасли потеряют работу, то число безработных составит не менее 4 млн. Потеря работы жителями малых городов и пригородных районов серьезно скажется на местной экономике, тем более что в рамках широкомасштабного отхода от промышленного сельского хозяйства в поисках работы люди не смогут перемещаться между секторами агро-

промышленного комплекса. Иными словами, непонятно, смогут ли миллионы людей найти другую работу и как их домохозяйства смогут выжить в новых условиях.

ЗАКЛЮЧЕНИЕ

Сегодня крупный бизнес оказывает значительное влияние на социальную жизнь сельских территорий, не ограничиваясь лишь экономической сферой. Масштабы деятельности агрохолдингов определяют стратегии развития регионов и внутрирегиональную дифференциацию экономического, политического и социального развития – в зависимости от доли реального сектора экономики в структуре предприятия. Однако невозможно сколько-нибудь обоснованно рассуждать о перспективах развития тех или иных регионов и выстраивать стратегии их развития без анализа мотивов принятия решения крупным бизнесом о выборе территорий для инвестирования. Если руководство агрохолдинга считает, что корпоративная благотворительность положительно влияет на психологический климат в коллективе, повышает мотивацию к эффективному труду, формирует у персонала чувства принадлежности и защищенности, крайне востребованные в эпоху перемен, то широко внедряет самые разнообразные механизмы социальной поддержки. Далекое не все агрохолдинги проявляют такую социальную позицию, однако можно привести немало примеров агрохолдингов регионального масштаба, участвующих в жизни сельских поселений.

Формирование крупного агробизнеса является важным элементом в обеспечении продовольственной безопасности государства и его позиций на глобальном продовольственном рынке, но значение агрохолдинговых компаний для сельской местности неоднозначно. С одной стороны, происходит рационализация производственной организации, активное использование инноваций в сельском хозяйстве, углубление агропромышленной интеграции, снижение себестоимости продукции, повышение эффективности производства и другие позитивные изменения. С другой стороны, интенсификация сельхозпроизводства усиливает истощение сельхозугодий, специализация на малотрудоемких отраслях снижает уровень сельской занятости, высокий уровень концентрации земельных ресурсов способствует перетоку капиталов из сельского хозяйства в другие отрасли, нормативно-правовая неурегулированность и льготные условия для крупного бизнеса сдерживают финансирование социальной инфраструктуры сельской местности и конкурентоспособность средних и малых агропредприятий. Кроме того, российские сельские сообщества не имеют собственных представительных и влиятельных органов, способных эффективно отстаивать их интересы перед органами государственной власти или крупными агробизнес структурами. В этих условиях в сельской России по-прежнему ведутся жаркие споры, часто популистского характера, о защите интересов малых сообществ и мелких сельхозпроизводителей харизматичным политическим лидером, обещающим отстоять местные народные интересы.

СПИСОК ИСПОЛЬЗОВАННЫХ ИСТОЧНИКОВ

1. Akram-Lodhi A.H. Accelerating towards food sovereignty // *Third World Quarterly*. 2015. Vol. 36. No. 3.
2. Phillips L. Food and globalization // *Annual Review of Anthropology*. 2006. Vol. 35.
3. McMichael P. Rethinking globalization: The agrarian question revisited // *Review of International Political Economy*. 1997. Vol. 4. No. 4.
4. Carroll A.B. The pyramid of corporate social responsibility: Toward the moral management of organizational stakeholders // *Business Horizons*. 1991. Vol. 34. No. 4.
5. Bowen H. *Social Responsibilities of the Businessman*. New York: Harper & Brothers, 1953.
6. Carroll A.B. A three-dimensional conceptual model of corporate performance // *Academy of Management Review*. 1979. Vol. 4. No. 4.
7. Schaft F., Brosig S. Corporate social responsibility in der deutschen Landwirtschaft – Verbreitung, Ausgestaltung, Motive // *Berichte über Landwirtschaft. Zeitschrift für Agrarpolitik und Landwirtschaft*. 2020. No. 1.
8. Maignan I., Ralston D.A. Corporate social responsibility in Europe and the U.S.: Insights from businesses' self-presentations // *Journal of International Business Studies*. 2002. Vol. 33. No. 3.
9. Carroll A.B. Corporate social responsibility: The centerpiece of competing and complementary frameworks // *Organizational Dynamics*. 2015. Vol. 44. No. 2.
10. Шанин Т. Четыре модели развития советского сельского хозяйства // *Великий незнакомец: крестьяне и фермеры в современном мире* / Сост. Т. Шанин; под ред. А.В. Гордона. М.: Прогресс-Академия, 1992.
11. Никулин А.М. Крупхозы современной России: варианты развития // *Рефлексивное крестьяноведение: десятилетие исследований сельской России*. М., 2002.
12. Нефедова Т.Г. *Сельская Россия на перепутье. Географические очерки*. М.: Новое издательство, 2003.
13. Нефедова Т.Г. *Десять актуальных вопросов о сельской России: ответы географа*. М.: Ленанд, 2013.
14. Позаненко А.А. Пространственная изоляция и устойчивость локальных сообществ: к развитию существующих подходов // *Пути России. Границы политики* / Под общ. ред. М.Г. Пугачевой. М., 2019.
15. Фадеева О.П. *Сельские сообщества и хозяйственные уклады: от выживания к развитию*. Новосибирск: ИЭОПП СО РАН, 2015.

16. Узун В.В. Новый чудный мир. Что нас ждет после пандемии и кризиса // Аргументы и факты. 2020. № 19.
17. Петриков А.В. Экономические и социальные проблемы современного этапа развития агропродовольственной системы России // Научные труды ВЭО России. 2019. Т. 218. № 4.
18. Узун В.Я. Оценка результатов аграрной ельцинской реформы // ЭКО. 2013. № 3.
19. Кабаненко М.Н., Угримова С.Н., Андреева Н.А. Состояние и перспективы развития агрохолдингов в Российской Федерации // Экономические отношения. 2019. Т. 9. № 3.
20. Чугунова Н.В., Лихневская Н.В. Занятость сельского населения в условиях доминирования агрохолдингов в Белгородской области // Вестник АГРО. 2016. № 6.
21. Sauer S. Soy expansion into the agricultural frontiers of the Brazilian Amazon: The agribusiness economy and its social and environmental conflicts // Land Use Policy. 2018. Vol. 79.
22. Висоцький Т. Секвестр земельного банку агрохолдингов: чиста економіка чи ефект війни? // Український клуб аграрного бізнесу 2014 // URL: <https://vk.cc/atVIfU>.
23. Лупенко Ю.О., Кропивко М.Ф. Агрохолдинги в Україні та посилення соціальної спрямованості їх діяльності // Економіка АПК. 2013. № 7.
24. Правительственный час Патрушева // Сельская жизнь. 2019. 26 сентября – 2 октября.
25. Россия в цифрах. М.: Росстат, 2019.
26. Итоги Всероссийской сельскохозяйственной переписи 2016 года. Т.2: Число объектов Всероссийской сельскохозяйственной переписи 2016 года. Трудовые ресурсы и их характеристика. М.: Росстат, 2018.
27. Регионы России: социально-экономические показатели. М.: Росстат, 2019.