

А. С. Тищенко

**ОБУЧЕНИЕ УЧАЩИХСЯ ШКОЛ
ВО ВТОРУЮ И ТРЕТЬЮ СМЕНУ:
АНАЛИЗ ТЕКУЩЕЙ СИТУАЦИИ**

ФЕДЕРАЛЬНОЕ ГОСУДАРСТВЕННОЕ БЮДЖЕТНОЕ ОБРАЗОВАТЕЛЬНОЕ
УЧРЕЖДЕНИЕ ВЫСШЕГО ОБРАЗОВАНИЯ «РОССИЙСКАЯ АКАДЕМИЯ
НАРОДНОГО ХОЗЯЙСТВА И ГОСУДАРСТВЕННОЙ СЛУЖБЫ
ПРИ ПРЕЗИДЕНТЕ РОССИЙСКОЙ ФЕДЕРАЦИИ» (РАНХиГС)

ОБУЧЕНИЕ УЧАЩИХСЯ ШКОЛ ВО ВТОРУЮ И ТРЕТЬЮ СМЕНУ:
АНАЛИЗ ТЕКУЩЕЙ СИТУАЦИИ

А.С. ТИЩЕНКО

Центр экономики непрерывного образования Института прикладных экономических
исследований РАНХиГС, старший научный сотрудник, кандидат экономических
наук, ORCID: 0000-0002-5834-5760, email: tishchenko-as@ranepa.ru



Москва 2021

Аннотация

Центр экономики непрерывного образования Института прикладных экономических исследований РАНХиГС проводит ежегодный мониторинг общего образования. Пандемия коронавируса внесла существенные изменения в функционирование и развитие системы общего образования, что делает анализ вызовов и последствий **актуальной** исследовательской проблемой. С учётом задач национального проекта «Образование» и мероприятий государственной программы Российской Федерации «Развитие образования» ликвидация третьей смены обучения школьников, достижение односменного режима организации образовательного процесса является значимой характеристикой состояния системы общего образования. Основная **цель** исследования состоит в оценке текущего состояния региональных систем общего образования, выявлении и минимизации рисков в достижении целевых показателей. **Задачами** данной работы являются анализ режима (сменности) обучения учащихся общеобразовательных организаций в регионах России в разрезе городских и сельских поселений; анализ изменений относительно ситуации на начало 2019/20 учебного года, т.е. до объявления пандемии. **Методы** исследования включают анализ открытых статистических данных, сопоставление и обобщение полученных результатов. Основные **выводы** исследования: проблема обучения во вторую смену учащихся школ, расположенных в сельской местности, является менее острой, чем в городских поселениях; доля обучающихся в третью смену в сельских школах выше по сравнению с городскими образовательными организациями; пандемия оказала негативное влияние на режим (сменность) обучения – увеличение числа обучающихся во вторую смену превысило рост численности учащихся в образовательных организациях на 12,2% в городах и на 87,4% в сельских поселениях. **Результаты** исследования могут быть использованы в интересах Министерства просвещения Российской Федерации, органов управления образованием субъектов Российской Федерации для оценки состояния региональных систем общего образования, прогноза развития региональных систем общего образования в среднесрочной перспективе для обеспечения обоснованности принятия управленческих решений в данной сфере в условиях рисков эпидемиологической и экономической нестабильности.

Ключевые слова: мониторинг общего образования, региональные системы общего образования, режим обучения

JEL Classification I21

I. Здравоохранение, образование и социальное обеспечение

I2 Образовательные и научно-исследовательские учреждения

I21 Анализ образования

THE RUSSIAN PRESIDENTIAL ACADEMY OF NATIONAL ECONOMY
AND PUBLIC ADMINISTRATION

TRAINING SCHOOL STUDENTS IN THE SECOND AND THIRD SHIFTS:
ANALYSIS OF CURRENT SITUATION

A.S. TISHCHENKO

The Center of the Economics for Continuing Education of the Institute of Applied
Economic Research of RANEPa, Senior Researcher, Candidate of Economic Sciences,
ORCID: 0000-0002-5834-5760, email: tishchenko-as@ranepa.ru



Moscow 2021

Abstract

The Center for the Economics of Continuing Education of the RANEP Institute of Applied Economic Research (IAER) performs annual monitoring of the efficiency of school education. The COVID-19 pandemic has made significant changes in the functioning and development of the educational system, which makes the analysis of the challenges and consequences an **urgent** research problem. Taking into account the tasks of the national project "Education" and the measures of the state program of the Russian Federation "Development of Education", eliminating the third shift in school education and achieving single-shift educational process is a significant characteristic of the state of the general education system. The main **goal** of the study is to assess the current state of regional general education systems, identifying and minimizing risks in achieving the targets. The **objectives** of this work are to analyze the organization of educational process in the Russian regions in the context of urban and rural settlements; analyze the changes in relation to the pre-pandemic situation at the beginning of the 2019/20 academic year. Research **methods** include analysis of open statistical data, comparison and generalization of the results. The main **conclusions** of the study are as follows: the problem of second-shift education for schoolchildren in rural areas is less acute than in urban areas; the proportion of schoolchildren in the third shift in rural schools is higher than in urban educational organizations; the pandemic had a negative impact on the mode of education – the increase in the number of schoolchildren studying in the second shift exceeded the growth in the number of schoolchildren in educational organizations by 12.2% in cities and by 87.4% in rural settlements. The **results** of the study can be used in the interests of the Ministry of Education of the Russian Federation, education authorities of the Russian Federation for assessing the state of regional systems of school education, forecasting the development of regional systems of school education in the medium term to ensure the validity of management decisions in this area in the face of epidemiological and economic instability.

Keywords: monitoring of general education, regional general education systems , training regime

JEL Classification I21

I. Health, Education and Social Security

I2 Educational and Research Institutions

I21 Education Analysis

Содержание

Введение	6
Обучение в третью смену	8
Обучение во вторую смену.....	27
Заключение.....	43
Благодарности.....	44
Список источников.....	45

Введение

Центр экономики непрерывного образования Института прикладных экономических исследований РАНХиГС проводит ежегодный мониторинг общего образования. Исследование, направленное на выявление ключевых проблем отрасли, позволяет повысить качество принимаемых управленческих решений и обеспечить достижение целевых показателей развития системы образования. Пандемия внесла существенные изменения в функционирование и развитие системы образования, что делает необходимым проведение анализа вызовов и их последствий для отрасли.

Доступность и качество общего образования обеспечиваются финансовыми, инфраструктурными, кадровыми ресурсами, которые должны соответствовать современным запросам и потребностям общества, поэтому представляется важным объективно оценить текущее состояние региональных систем общего образования, выявить и минимизировать риски достижения целевых показателей.

Основной целью исследования является оценка состояния региональных систем общего образования и прогнозирование их развития в условиях вызовов и последствий пандемии коронавируса. Методы исследования включают методы анализа статистических данных, методы сопоставительных исследований, методы сравнения и обобщения полученных результатов.

Программой «Содействие созданию в субъектах Российской Федерации новых мест в общеобразовательных организациях на 2016-2025 годы» [1] предусматривались следующие результаты: ликвидация третьей смены обучения к 2018 году, переход на обучение в одну (первую) смену для обучающихся в общеобразовательных организациях по программам начального (1-4 классы) и среднего (10-11, 12 классы) общего образования к 2021 году, а для обучающихся по программам основного общего образования (5-9 классы) переход на односменный режим планировался к 2024 году. По итогам реализации данной программы все обучающиеся в общеобразовательных организациях должны были обучаться в одну (первую) смену. Действие программы прекращено, поскольку нормативный акт о ее принятии признан утратившим силу на основании распоряжения Правительства Российской Федерации от 15 марта 2021 года № 621-р [2]. Вместе с тем в государственной программе Российской Федерации «Развитие образования» [3] предусмотрены мероприятия по ликвидации смен-

ности обучения, в том числе по созданию новых мест в общеобразовательных организациях в целях ликвидации третьей смены обучения, без указания года достижения соответствующих результатов. В рамках национального проекта «Образование» [4] реализуется федеральный проект «Современная школа». В соответствии с плановыми результатами этого проекта обучение в третью смену должно быть полностью ликвидировано к концу 2021 года.

Вхождение Российской Федерации в число десяти ведущих стран мира по качеству общего образования является одной из национальных целей развития России до 2030 года [5]. Качество общего образования связано с односменным режимом обучения, поскольку предполагает совмещение урочной и внеурочной деятельности в школе, а это становится возможным при обучении в одну смену [6]. С учётом задач национального проекта «Образование» и мероприятий государственной программы Российской Федерации «Развитие образования» ликвидация обучения в третью смену и степень достижения односменного режима обучения является значимой характеристикой состояния региональных систем общего образования. Условия социально-экономической нестабильности и санитарные требования в период пандемии коронавирусной инфекции на фоне роста численности детей школьного возраста могли оказать негативное влияние на режим (сменность) обучения в общеобразовательных организациях.

Города и сельские поселения могут значительно отличаться по режиму обучения в связи с различной образовательной инфраструктурой, транспортной доступностью и прочими условиями. Демографические тенденции по этим типам территорий существенно различаются. Прирост населения в городах, как правило, выше, чем в сельской местности, поэтому целесообразно проанализировать ситуацию со сменностью обучения с учетом типа поселения: «село» или «город».

Оценка степени достижения целей по переходу на односменный режим определяется снижением доли обучающихся во вторую и третью смену в общей численности обучающихся общеобразовательных организаций. По соответствующим показателям на начало 2020/21 учебного года проведен анализ по всем субъектам Российской Федерации в разрезе городских и сельских поселений. Кроме того, проанализированы изменения таких показателей относительно ситуации на начало 2019/20 учебного года, то есть до пандемии коронавируса.

Обучение в третью смену

В целом по Российской Федерации численность обучающихся в третью смену по программам общего образования в городских образовательных организациях на начало 2020/21 учебного года составила 10372 человека, или 0,08% от общей численности обучающихся посменно в таких организациях. На начало текущего учебного года обучение в третью смену в городских образовательных организациях осуществлялось в четырёх субъектах Российской Федерации, включая республики Дагестан, Тыва, Бурятия и Чеченскую Республику (рис. 1).

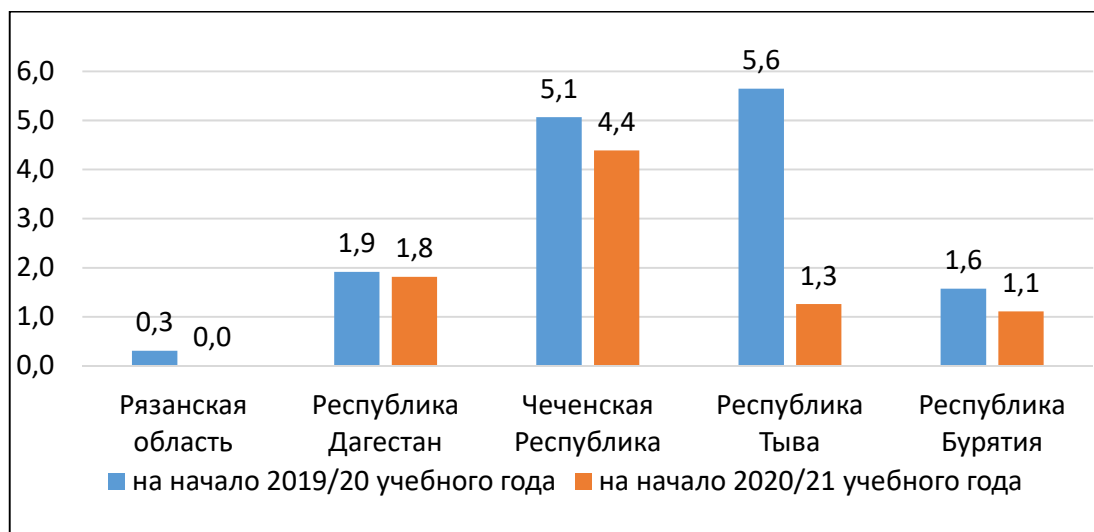


Рис. 1. Доля обучающихся в третью смену по программам общего образования в городских образовательных организациях, %

Источник: рассчитано по [7].

На начало 2020/21 учебного года по доле обучающихся в третью смену регионы распределились в следующем порядке (по убыванию показателя): Чеченская Республика (4,4%), Республика Дагестан (1,8%), Республика Тыва (1,3%), Республика Бурятия (1,1%). В предыдущем (2019/20) учебном году в третью смену учились также в Рязанской области, но к началу 2020/21 учебного года от такого режима смогли отказаться, поскольку для этого требовалось перевести в первую и вторую смену небольшое число обучающихся (275 человек) по сравнению с другими регионами, в которых не ликвидирована третья смена обучения. Наибольшее сокращение числа обучающихся (по программам общего образования в городских образовательных организациях) в третью смену к предыдущему учебному году произошло в Республике Тыва:

на 1650 человек доля обучающихся в таком режиме снизилась на 4,4 процентных пункта (далее – п.п.). В Чеченской Республике сокращение доли обучающихся в третью смену к предыдущему учебному году составило 0,7 п.п., или 605 человек. В Республике Бурятия отмечено сокращение числа обучающихся в третью смену к предыдущему учебному году на 0,5 п.п., число обучающихся в таком режиме снизилось на 399 человек. В Рязанской области сокращение доли обучающихся в третью смену к предыдущему учебному году составило 0,3 п.п., что соответствует сокращению числа обучающихся на 275 человек. Наименьшее сокращение числа обучающихся в третью смену к предыдущему учебному году было в Республике Дагестан: всего на 25 человек, или 0,1 п.п. Таким образом, в части сокращения числа обучающихся (по программам общего образования в городских образовательных организациях) в третью смену относительно предыдущего (2019/20) учебного года значимое продвижение было только в двух регионах: Рязанская область и Республика Тыва (таблица 1).

Таблица 1

Сведения о численности обучающихся в третью смену по программам общего образования в городских образовательных организациях, человек

Субъект Российской Федерации	Численность обучающихся в третью смену		Сокращение числа обучающихся в третью смену к предыдущему учебному году
	на начало 2019/20 учебного года	на начало 2020/21 учебного года	
Рязанская область	275	0	275
Республика Дагестан	3795	3770	25
Чеченская Республика	5724	5119	605
Республика Тыва	2140	490	1650
Республика Бурятия	1392	993	399
Итого (по указанным субъектам Российской Федерации)	13326	10372	2954

Источник: рассчитано по [7].

В целях исключения третьей смены обучения по программам общего образования в городских образовательных организациях необходимо дополнительно создать 10372 места, в том числе: 5119 мест в Чеченской Республике, 3770 мест в Республике Дагестан, 993 места в Республике Бурятия, 490 мест в Республике Тыва.

Односменное обучение достигается как за счет ликвидации третьей смены, так и за счет постепенного сокращения доли обучающихся во вторую смену. Поэтому нами проведен анализ числа и доли обучающихся в таком режиме в разрезе федеральных округов и в целом по Российской Федерации.

В Центральном федеральном округе численность обучающихся во вторую смену к предыдущему учебному году возросла на 43923 человека, доля обучающихся в таком режиме в среднем по округу повысилась на 1,2 п.п. до 7,4% (таблица 2).

Таблица 2

Численность обучающихся во вторую смену по программам общего образования в городских образовательных организациях в Центральном федеральном округе

Субъект Российской Федерации	Численность обучающихся во вторую смену на начало 2019/20 учебного года, человек	Доля обучающихся во вторую смену на начало 2019/20 учебного года, %	Численность обучающихся во вторую смену на начало 2020/21 учебного года, человек	Доля обучающихся во вторую смену на начало 2020/21 учебного года, %
Белгородская область	2948	2,5	4001	3,4
Брянская область	9633	9,6	12835	12,7
Владимирская область	15371	13,1	18519	15,5
Воронежская область	20285	12,1	24722	14,3
г. Москва	204	0,0	148	0,0
Ивановская область	9710	11,3	9639	11,1
Калужская область	6903	7,7	7220	7,8
Костромская область	9203	16,5	11198	19,7
Курская область	9341	10,9	8930	10,2
Липецкая область	12147	14,4	14369	16,8
Московская область	54971	7,4	70029	9,1
Орловская область	10894	18,9	12404	21,3
Рязанская область	4516	5,1	5345	5,9
Смоленская область	9464	13,0	9961	13,5
Тамбовская область	3123	4,8	6913	10,4
Тверская область	11373	10,0	12184	10,7
Тульская область	1435	1,3	1408	1,2
Ярославская область	14511	13,0	20130	17,7
По федеральному округу	206032	6,2	249955	7,4

Источник: рассчитано по [7].

Среди регионов Центрального федерального округа наибольший рост числа обучающихся во вторую смену к предыдущему учебному году отмечен в Московской области – на 15058 человек, доля обучающихся в таком режиме повысилась на 1,7 п.п. до 9,1%. В Ярославской области доля обучающихся во вторую смену к предыдущему учебному году увеличилась 4,7 п.п., обучающихся в таком режиме стало больше на 5619 человек. В Воронежской области численность обучающихся во вторую смену к предыдущему учебному году повысилась на 4437 человек, доля обучающихся в таком режиме увеличилась на 2,3 п.п. до 14,3%. В Тамбовской области доля обучающихся

во вторую смену к предыдущему учебному году увеличилась на 5,7 п.п., что соответствует росту численности на 3790 человек. В Брянской области доля обучающихся во вторую смену к предыдущему учебному году увеличилась 3,2 п.п., обучающихся в таком режиме стало больше на 3202 человек. Во Владимирской области доля обучающихся во вторую смену к предыдущему учебному году увеличилась на 2,5 п.п. до 15,5%, численность обучающихся в таком режиме повысилась на 3148 человек. В Липецкой области доля обучающихся во вторую смену к предыдущему учебному году увеличилась на 2,4 п.п., что соответствует росту численности на 2222 человека. В Костромской области доля обучающихся во вторую смену к предыдущему учебному году увеличилась на 3,2 п.п., численность обучающихся в таком режиме повысилась на 1995 человек. В Орловской области доля обучающихся во вторую смену к предыдущему учебному году увеличилась на 2,4 п.п., прирост численности составил 1510 человек. В Белгородской области доля обучающихся во вторую смену к предыдущему учебному году повысилась до 3,4% на 0,9 п.п., численность обучающихся в таком режиме увеличилась на 1053 человека. В Рязанской области численность обучающихся во вторую смену к предыдущему учебному году повысилась на 829 человек, доля обучающихся в таком режиме увеличилась на 0,8 п.п. до 5,9%. В Тверской области численность обучающихся во вторую смену к предыдущему учебному году повысилась на 811 человек, доля обучающихся в таком режиме увеличилась на 0,6 п.п. до 10,7%. В Смоленской области доля обучающихся во вторую смену к предыдущему учебному году увеличилась на 0,5 п.п., обучающихся в таком режиме стало больше на 497 человек. В Калужской области доля обучающихся во вторую смену к предыдущему учебному году увеличилась всего на 0,2 п.п., прирост контингента обучающихся в таком режиме составил 317 человек. Это наименьший прирост по рассматриваемому федеральному округу. В Тульской области численность обучающихся во вторую смену к предыдущему учебному году сократилась всего на 27 человек. В г. Москва численность обучающихся во вторую смену к предыдущему учебному году сократилась не существенно (на 56 человек). В Ивановской области численность обучающихся во вторую смену к предыдущему учебному году сократилась на 71 человек, доля обучающихся во вторую смену к предыдущему учебному году сократилась на 0,2 п.п. Наибольшее сокращение числа обучающихся во вторую смену к предыдущему учебному году в Центральном федеральном округе было в Курской области – на 411 человек, доля обучающихся в таком режиме понизилась на 0,7 п.п. до 10,2%.

В Северо-Западном федеральном округе численность обучающихся во вторую смену к предыдущему учебному году возросла на 14485 человек, доля обучающихся в таком режиме в среднем по округу повысилась на 1,0 п.п. до 6,6% (таблица 3).

Таблица 3

Численность обучающихся во вторую смену по программам общего образования в городских образовательных организациях в Центральном федеральном округе

Субъект Российской Федерации	Численность обучающихся во вторую смену на начало 2019/20 учебного года, человек	Доля обучающихся во вторую смену на начало 2019/20 учебного года, %	Численность обучающихся во вторую смену на начало 2020/21 учебного года, человек	Доля обучающихся во вторую смену на начало 2020/21 учебного года, %
Архангельская область	9438	9,5	11345	11,4
Вологодская область	20331	19,5	24722	23,2
г. Санкт-Петербург	0	0,0	0	0,0
Калининградская область	13736	14,4	18504	18,8
Ленинградская область	1579	1,3	1170	0,9
Мурманская область	2433	3,3	2788	3,8
Ненецкий автономный округ	406	9,3	227	5,0
Новгородская область	2091	3,9	2872	5,3
Псковская область	7589	13,9	8498	15,4
Республика Карелия	2502	4,3	3609	6,2
Республика Коми	8887	11,2	9742	12,3
По федеральному округу	68992	5,6	83477	6,6

Источник: рассчитано по [7].

Наибольший рост числа обучающихся во вторую смену к предыдущему учебному году среди регионов Северо-Западного федерального округа был в Калининградской области – на 4768 человек, доля обучающихся в таком режиме повысилась на 4,3 п.п. до 18,8%. В Вологодской области доля обучающихся во вторую смену к предыдущему учебному году увеличилась 3,7 п.п., обучающихся в таком режиме стало больше на 4391 человека. В Архангельской области численность обучающихся во вторую смену к предыдущему учебному году повысилась на 1907 человек, доля обучающихся в таком режиме увеличилась на 1,8 п.п. до 11,4%. В Республике Карелия доля обучающихся во вторую смену к предыдущему учебному году увеличилась на 1,9 п.п., что соответствует росту численности на 1107 человек. В Псковской области

доля обучающихся во вторую смену к предыдущему учебному году увеличилась 1,5 п.п., обучающихся в таком режиме стало больше на 909 человек. В Республике Коми доля обучающихся во вторую смену к предыдущему учебному году увеличилась на 1,0 п.п. до 12,3%, численность обучающихся в таком режиме повысилась на 855 человек. В Новгородской области доля обучающихся во вторую смену к предыдущему учебному году увеличилась на 1,4 п.п., что соответствует росту численности на 781 человека. В Мурманской области доля обучающихся во вторую смену к предыдущему учебному году увеличилась на 0,5 п.п., численность обучающихся в таком режиме повысилась на 355 человек. В г. Санкт-Петербург в текущем и предыдущем учебном году не проводилось обучение во вторую смену. В Ненецком автономном округе численность обучающихся во вторую смену к предыдущему учебному году сократилась на 179 человек, доля обучающихся во вторую смену к предыдущему учебному году сократилась на 4,2 п.п. Наибольшее сокращение числа обучающихся во вторую смену к предыдущему учебному году в Северо-Западном федеральном округе было в Ленинградской области – на 409 человек, доля обучающихся в таком режиме понизилась на 0,4 п.п. до 0,9%.

В Южном федеральном округе численность обучающихся во вторую смену к предыдущему учебному году возросла на 31566 человек, доля обучающихся в таком режиме в среднем по округу повысилась на 2,1 п.п. до 22,7% (таблица 4). Рост числа и доли обучающихся во вторую смену произошел во всех регионах Южного федерального округа.

Таблица 4

Численность обучающихся во вторую смену по программам общего образования в городских образовательных организациях в Южном федеральном округе

Субъект Российской Федерации	Численность обучающихся во вторую смену на начало 2019/20 учебного года, человек	Доля обучающихся во вторую смену на начало 2019/20 учебного года, %	Численность обучающихся во вторую смену на начало 2020/21 учебного года, человек	Доля обучающихся во вторую смену на начало 2020/21 учебного года, %
Астраханская область	17315	21,3	21821	26,6
Волгоградская область	20310	10,4	20580	10,4
г. Севастополь	4653	10,9	5584	12,3
Краснодарский край	120456	30,4	136639	33,2

Республика Адыгея	6667	23,8	7160	24,9
Республика Калмыкия	1194	6,3	4819	24,9
Республика Крым	14220	12,2	15240	12,9
Ростовская область	55456	19,2	59994	20,3
По федеральному округу	240271	20,6	271837	22,7

Источник: рассчитано по [7].

Среди регионов Южного федерального округа наибольшее увеличение числа обучающихся во вторую смену произошло в Краснодарском крае – на 16183 человека, доля обучающихся в таком режиме повысилась на 2,7 п.п. до 33,2%. В Ростовской области доля обучающихся во вторую смену к предыдущему учебному году увеличилась 1,1 п.п., обучающихся в таком режиме стало больше на 4538 человек. В Астраханской области численность обучающихся во вторую смену к предыдущему учебному году повысилась на 4506 человек, доля обучающихся в таком режиме увеличилась на 5,2 п.п. до 26,6%. В Республике Калмыкия доля обучающихся во вторую смену к предыдущему учебному году увеличилась на 18,6 п.п., что соответствует росту численности на 3625 человек. В Республике Крым доля обучающихся во вторую смену к предыдущему учебному году увеличилась 0,7 п.п., обучающихся в таком режиме стало больше на 1020 человек. В г. Севастополь доля обучающихся во вторую смену к предыдущему учебному году увеличилась на 1,4 п.п. до 12,3%, численность обучающихся в таком режиме повысилась на 931 человек. В Республике Адыгея доля обучающихся во вторую смену к предыдущему учебному году увеличилась на 1,1 п.п., что соответствует росту численности на 493 человек. В Волгоградской области численность обучающихся во вторую смену к предыдущему учебному году увеличилась всего на 270 человек, что является наименьшим приростом среди регионов Южного федерального округа.

В Северо-Кавказском федеральном округе численность обучающихся во вторую смену к предыдущему учебному году возросла на 15027 человек, доля обучающихся в таком режиме в среднем по округу повысилась на 1,3 п.п. до 26,2% (таблица 5).

Таблица 5

Численность обучающихся во вторую смену по программам общего образования в городских образовательных организациях в Северо-Кавказском федеральном округе

Субъект Российской Федерации	Численность обучающихся во вторую смену на начало 2019/20 учебного года, человек	Доля обучающихся во вторую смену на начало 2019/20 учебного года, %	Численность обучающихся во вторую смену на начало 2020/21 учебного года, человек	Доля обучающихся во вторую смену на начало 2020/21 учебного года, %
Кабардино-Балкарская Республика	9564	15,5	9737	15,3
Карачаево-Черкесская Республика	5280	19,9	6706	24,5
Республика Дагестан	67653	34,2	75871	36,6
Республика Ингушетия	7952	21,0	10126	25,6
Республика Северная Осетия-Алания	4373	7,2	4201	6,8
Ставропольский край	33830	19,5	39353	22,1
Чеченская Республика	38360	34,0	36045	30,9
По федеральному округу	167012	24,9	182039	26,2

Источник: рассчитано по [7].

Наибольший рост числа обучающихся во вторую смену к предыдущему учебному году в Северо-Кавказском федеральном округе отмечен в Республике Дагестан – на 8218 человек, доля обучающихся в таком режиме повысилась на 2,4 п.п. до 36,6%. В Ставропольском крае доля обучающихся во вторую смену к предыдущему учебному году увеличилась 2,6 п.п., обучающихся в таком режиме стало больше на 5523 человека. В Республике Ингушетия численность обучающихся во вторую смену к предыдущему учебному году повысилась на 2174 человека, доля обучающихся в таком режиме увеличилась на 4,6 п.п. до 25,6%. В Карачаево-Черкесской Республике доля обучающихся во вторую смену к предыдущему учебному году увеличилась на 4,6 п.п., что соответствует росту численности на 1426 человек. В Кабардино-Балкарской Республике доля обучающихся во вторую смену к предыдущему учебному году сократилась на 0,2 п.п., вместе с тем обучающихся в таком режиме стало больше на 173 человек за счет роста общего числа обучающихся по программам общего образования. В Республике Северная Осетия - Алания численность обучающихся во вторую смену к предыдущему учебному году сократилась на 172 человека, доля обучающихся

во вторую смену к предыдущему учебному году уменьшилась на 0,4 п.п. Убыль числа обучающихся во вторую смену в Чеченской Республике составила 2315 человек, доля обучающихся в таком режиме понизилась на 3,1 п.п. до 30,9% на начало текущего учебного года.

В Приволжском федеральном округе численность обучающихся во вторую смену к предыдущему учебному году возросла на 64391 человека, доля обучающихся в таком режиме в среднем по округу повысилась на 2,3 п.п. до 15,6% (таблица 6).

Таблица 6

Численность обучающихся во вторую смену по программам общего образования в городских образовательных организациях в Приволжском федеральном округе

Субъект Российской Федерации	Численность обучающихся во вторую смену на начало 2019/20 учебного года, человек	Доля обучающихся во вторую смену на начало 2019/20 учебного года, %	Численность обучающихся во вторую смену на начало 2020/21 учебного года, человек	Доля обучающихся во вторую смену на начало 2020/21 учебного года, %
Кировская область	24344	21,7	29190	25,4
Нижегородская область	31373	11,4	42308	15,1
Оренбургская область	18774	13,3	19970	13,8
Пензенская область	3013	3,3	4481	4,7
Пермский край	64218	27,6	72797	30,7
Республика Башкортостан	35532	11,9	37442	12,2
Республика Марий Эл	9398	16,6	10757	18,4
Республика Мордовия	1629	3,1	1591	3,0
Республика Татарстан	38436	11,0	48027	13,2
Самарская область	29935	11,2	38745	14,3
Саратовская область	19966	10,4	26570	13,6
Удмуртская Республика	27353	23,6	32443	27,3
Ульяновская область	5339	5,6	5746	5,8
Чувашская Республика	7302	7,6	10936	11,1
По федеральному округу	316612	13,3	381003	15,6

Источник: рассчитано по [7].

Среди регионов Приволжского федерального округа наибольший рост числа обучающихся во вторую смену к предыдущему учебному году отмечен в Нижегородской области – на 10935 человек, доля обучающихся в таком режиме повысилась на 3,6 п.п. до 15,1%. В Республике Татарстан доля обучающихся во вторую смену к предыдущему учебному году увеличилась 2,2 п.п., обучающихся в таком режиме стало больше на 9591 человека. В Самарской области численность обучающихся во вторую смену к предыдущему учебному году повысилась на 8810 человек, доля обучающихся в таком режиме увеличилась на 3,1 п.п. до 14,3%. В Пермском крае доля обучающихся во вторую смену к предыдущему учебному году увеличилась на 3,0 п.п., что соответствует росту численности на 8579 человек. В Саратовской области доля обучающихся во вторую смену к предыдущему учебному году увеличилась 3,2 п.п., обучающихся в таком режиме стало больше на 6604 человека. В Удмуртской Республике доля обучающихся во вторую смену к предыдущему учебному году увеличилась на 3,7 п.п. до 27,3%, численность обучающихся в таком режиме повысилась на 5090 человек. В Кировской области доля обучающихся во вторую смену к предыдущему учебному году увеличилась на 3,7 п.п., что соответствует росту численности на 4846 человек. В Чувашской Республике доля обучающихся во вторую смену к предыдущему учебному году увеличилась на 3,4 п.п., численность обучающихся в таком режиме повысилась на 3634 человека. В Республике Башкортостан доля обучающихся во вторую смену к предыдущему учебному году увеличилась на 0,3 п.п., прирост численности составил 1910 человек. В Пензенской области доля обучающихся во вторую смену к предыдущему учебному году повысилась до 4,7% на 1,5 п.п., численность обучающихся в таком режиме увеличилась на 1468 человек. В Республике Марий Эл численность обучающихся во вторую смену к предыдущему учебному году повысилась на 1359 человек, доля обучающихся в таком режиме увеличилась на 1,8 п.п. до 18,4%. В Оренбургской области численность обучающихся во вторую смену к предыдущему учебному году повысилась на 1196 человек, доля обучающихся в таком режиме увеличилась на 0,5 п.п. до 13,8%. В Ульяновской области доля обучающихся во вторую смену к предыдущему учебному году увеличилась на 0,3 п.п., обучающихся в таком режиме стало больше на 407 человек. Республика Мордовия – единственный регион в Приволжском федеральном округе, где сократилась численность и доля обучающихся во вторую смену, но изменения незначительны – сокращение всего на 38 человек и 0,1 п.п. соответственно.

В Уральском федеральном округе численность обучающихся во вторую смену к предыдущему учебному году возросла на 62498 человек, доля обучающихся в таком режиме в среднем по округу повысилась на 4,5 п.п. до 25,3% (таблица 7).

Таблица 7

Численность обучающихся во вторую смену по программам общего образования в городских образовательных организациях в Уральском федеральном округе

Субъект Российской Федерации	Численность обучающихся во вторую смену на начало 2019/20 учебного года, человек	Доля обучающихся во вторую смену на начало 2019/20 учебного года, %	Численность обучающихся во вторую смену на начало 2020/21 учебного года, человек	Доля обучающихся во вторую смену на начало 2020/21 учебного года, %
Курганская область	17501	27,6	21002	32,5
Свердловская область	84456	20,1	96363	22,4
Тюменская область	25146	17,9	32727	22,2
Ханты-Мансийский автономный округ - Югра	45530	22,7	64009	31,1
Челябинская область	68070	21,2	81717	24,9
Ямало-Ненецкий автономный округ	9698	16,4	17081	28,2
По федеральному округу	250401	20,8	312899	25,3

Источник: рассчитано по [7].

Наибольшее увеличение числа обучающихся во вторую смену (к предыдущему учебному году) среди регионов Уральского федерального округа произошло в Ханты-Мансийском автономном округе - Югра на 18479 человек, доля обучающихся в таком режиме повысилась на 8,5 п.п. до 31,1%. В Ямало-Ненецком автономном округе доля обучающихся во вторую смену к предыдущему учебному году увеличилась 11,8 п.п., обучающихся в таком режиме стало больше на 7383 человека. В Свердловской области численность обучающихся во вторую смену к предыдущему учебному году повысилась на 11907 человек, доля обучающихся в таком режиме увеличилась на 2,3 п.п. до 22,4%. В Тюменской области доля обучающихся во вторую смену к предыдущему учебному году увеличилась на 4,3 п.п., что соответствует росту численности на 7581 человека. В Челябинской области доля обучающихся во вторую смену к предыдущему учебному году увеличилась 3,7 п.п., обучающихся в таком режиме стало больше на 13647 человек. В Курганской области доля обучающихся во

вторую смену к предыдущему учебному году увеличилась на 5,0 п.п. до 32,5%, численность обучающихся в таком режиме повысилась на 3501 человека. Рост числа и доли обучающихся во вторую смену произошел во всех регионах Уральского федерального округа.

В Сибирском федеральном округе численность обучающихся во вторую смену к предыдущему учебному году возросла на 72396 человек, доля обучающихся в таком режиме в среднем по округу повысилась на 4,2 п.п. до 27,2% (таблица 8).

Таблица 8

Численность обучающихся во вторую смену по программам общего образования в городских образовательных организациях в Сибирском федеральном округе

Субъект Российской Федерации	Численность обучающихся во вторую смену на начало 2019/20 учебного года, человек	Доля обучающихся во вторую смену на начало 2019/20 учебного года, %	Численность обучающихся во вторую смену на начало 2020/21 учебного года, человек	Доля обучающихся во вторую смену на начало 2020/21 учебного года, %
Алтайский край	40223	26,6	48347	31,3
Иркутская область	53484	21,5	61596	24,4
Кемеровская область	54394	20,4	63841	23,7
Красноярский край	47045	18,2	56915	21,5
Новосибирская область	67382	25,6	84043	30,9
Омская область	34655	21,7	44963	27,5
Республика Алтай	4021	35,4	4419	38,0
Республика Тыва	15574	41,1	17885	46,1
Республика Хакасия	8960	19,3	13479	28,2
Томская область	25413	31,8	28059	34,5
По федеральному округу	351151	23,0	423547	27,2

Источник: рассчитано по [7].

Среди регионов Сибирского федерального округа наибольший рост числа обучающихся во вторую смену (к предыдущему учебному году) был в Новосибирской области – на 16661 человека, доля обучающихся в таком режиме повысилась на 5,3 п.п. до 30,9%. В Омской области доля обучающихся во вторую смену к предыдущему учебному году увеличилась 5,8 п.п., обучающихся в таком режиме стало больше на 10308 человек. В Красноярском крае численность обучающихся во вторую смену к предыдущему учебному году повысилась на 9870 человек, доля обучающихся в таком режиме увеличилась на 3,3 п.п. до 21,5%. В Кемеровской области доля обучающихся

во вторую смену к предыдущему учебному году увеличилась на 3,3 п.п., что соответствует росту численности на 9447 человек. В Алтайском крае доля обучающихся во вторую смену к предыдущему учебному году увеличилась 4,7 п.п., обучающихся в таком режиме стало больше на 8124 человека. В Иркутской области доля обучающихся во вторую смену к предыдущему учебному году увеличилась на 2,9 п.п. до 24,4%, численность обучающихся в таком режиме повысилась на 8112 человек. В Республике Хакасия доля обучающихся во вторую смену к предыдущему учебному году увеличилась на 8,9 п.п., что соответствует росту численности на 4519 человек. В Томской области доля обучающихся во вторую смену к предыдущему учебному году увеличилась на 2,7 п.п., численность обучающихся в таком режиме повысилась на 2646 человек. В Республике Тыва доля обучающихся во вторую смену к предыдущему учебному году увеличилась на 5,0 п.п., прирост численности составил 2311 человек. В Республике Алтай доля обучающихся во вторую смену к предыдущему учебному году повысилась до 38,0% на 2,6 п.п., численность обучающихся в таком режиме увеличилась на 398 человек. Рост числа и доли обучающихся во вторую смену отмечен во всех регионах Сибирского федерального округа.

В Дальневосточном федеральном округе численность обучающихся во вторую смену к предыдущему учебному году возросла на 29648 человек, доля обучающихся в таком режиме в среднем по округу повысилась на 3,7 п.п. до 25,1 % (таблица 9).

Таблица 9

Численность обучающихся во вторую смену по программам общего образования в городских образовательных организациях в Дальневосточном федеральном округе

Субъект Российской Федерации	Численность обучающихся во вторую смену на начало 2019/20 учебного года, человек	Доля обучающихся во вторую смену на начало 2019/20 учебного года, %	Численность обучающихся во вторую смену на начало 2020/21 учебного года, человек	Доля обучающихся во вторую смену на начало 2020/21 учебного года, %
Амурская область	18499	26,8	22837	32,8
Еврейская автономная область	2242	15,4	3847	26,1
Забайкальский край	27847	27,6	34467	33,9
Камчатский край	3639	13,3	6186	22,5
Магаданская область	2562	16,9	2792	18,6
Приморский край	32547	20,2	37169	22,8
Республика Бурятия	28265	32,0	33110	37,1
Республика Саха	22687	25,2	24249	26,5

(Якутия)				
Сахалинская область	9471	19,4	9741	19,4
Хабаровский край	9632	8,3	12561	10,6
Чукотский автономный округ	337	7,3	417	8,9
По федеральному округу	157728	21,4	187376	25,1

Источник: рассчитано по [7].

Наибольший рост числа обучающихся во вторую смену к предыдущему учебному году в Дальневосточном федеральном округе отмечен в Забайкальском крае – на 6620 человек, доля обучающихся в таком режиме повысилась на 6,2 п.п. до 33,9%. В Республике Бурятия доля обучающихся во вторую смену к предыдущему учебному году увеличилась 5,1 п.п., обучающихся в таком режиме стало больше на 4845 человек. В Приморском крае численность обучающихся во вторую смену к предыдущему учебному году повысилась на 4622 человека, доля обучающихся в таком режиме увеличилась на 2,7 п.п. до 22,8%. В рассматриваемом федеральном округе наибольшее увеличение доли обучающихся во вторую смену произошло в Еврейской автономной области – на 10,7 п.п., что соответствует росту численности на 1605 человек. В Амурской области доля обучающихся во вторую смену к предыдущему учебному году увеличилась на 6,1 п.п., что соответствует росту численности на 4338 человек. В Хабаровском крае доля обучающихся во вторую смену к предыдущему учебному году увеличилась 2,3 п.п., обучающихся в таком режиме стало больше на 2929 человек. В Камчатском крае доля обучающихся во вторую смену к предыдущему учебному году увеличилась на 9,1 п.п. до 22,5%, численность обучающихся в таком режиме повысилась на 2547 человек. В Республике Саха (Якутия) доля обучающихся во вторую смену к предыдущему учебному году увеличилась на 1,3 п.п., численность обучающихся в таком режиме повысилась на 1562 человека. В Магаданской области доля обучающихся во вторую смену к предыдущему учебному году повысилась до 18,6% на 1,7 п.п., численность обучающихся в таком режиме увеличилась на 230 человек. В Чукотском автономном округе численность обучающихся во вторую смену к предыдущему учебному году повысилась на 80 человек, доля обучающихся в таком режиме увеличилась на 1,6 п.п. до 8,9%. В Дальневосточном федеральном округе наименьшее увеличение доли обучающихся во вторую смену было в Сахалинской области – на 0,1, прирост численности составил 270 человек. Во всех регионах Дальневосточного, Сибирского, Уральского и Южного федеральных округов произошел рост числа и доли обучаю-

щихся во вторую смену по программам общего образования в городских образовательных организациях.

В целом по Российской Федерации численность обучающихся во вторую смену по программам общего образования в городских образовательных организациях на начало 2020/21 учебного года составила 2092133 человека, что составляет 16,7% от общей численности обучающихся посменно в таких организациях. На начало текущего учебного года обучение во вторую смену в городских образовательных организациях осуществлялось в 84-х субъектах Российской Федерации, за исключением г. Санкт-Петербург. В г. Москва обучение во вторую смену также практически отсутствует, поскольку обучающихся в таком режиме всего 148 человек, что составляет незначительную долю от общего числа обучающихся (рис. 2).

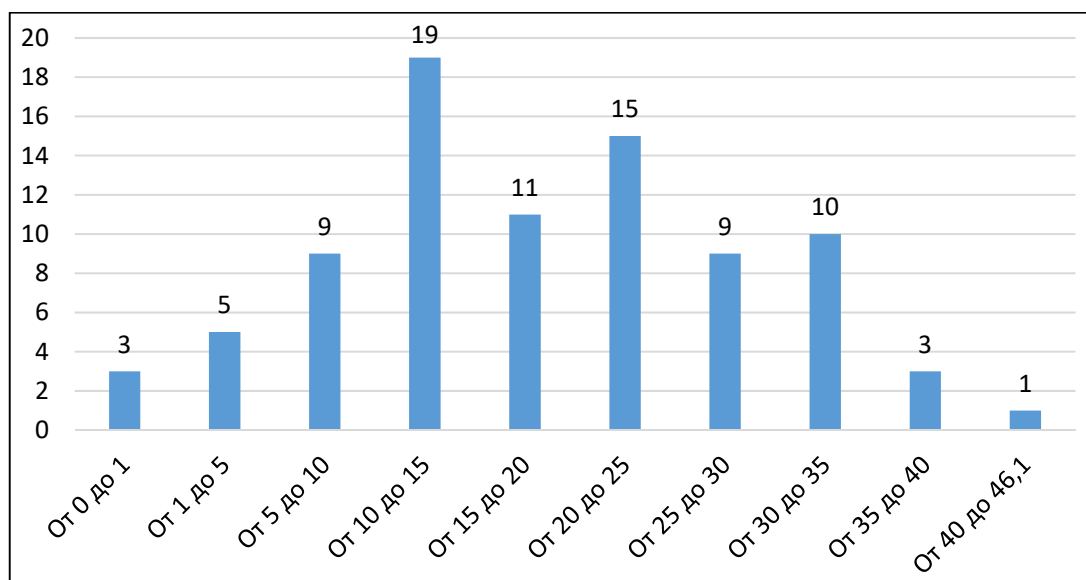


Рис. 2. Распределение субъектов Российской Федерации по доле обучающихся во вторую смену по программам общего образования в городских образовательных организациях, единиц

Источник: рассчитано по [7].

Субъекты Российской Федерации по доле обучающихся во вторую смену распределены следующим образом: в интервале до 1% – г. Санкт-Петербург (0,0%), г. Москва (0,01%), Ленинградская область (0,9%); от 1% до 5% – Тульская область (1,2%), Республика Мордовия (3,0%), Белгородская область (3,4%), Мурманская область (3,8%), Пензенская область (4,7%); от 5% до 10% – Ненецкий автономный округ (5,0%), Новгородская область (5,3%), Ульяновская область (5,8%), Рязанская область

(5,9%), Республика Карелия (6,2%), Республика Северная Осетия – Алания (6,8%), Калужская область (7,8%), Чукотский автономный округ (8,9%), Московская область (9,1%); от 10% до 15% – Курская область (10,2%), Волгоградская область (10,4%), Тамбовская область (10,4%), Хабаровский край (10,6%), Тверская область (10,7%), Чувашская Республика (11,1%), Ивановская область (11,1%), Архангельская область (11,4%), Республика Башкортостан (12,2%), Республика Коми (12,3%), г. Севастополь (12,3%), Брянская область (12,7%), Республика Крым (12,9%), Республика Татарстан (13,2%), Смоленская область (13,5%), Саратовская область (13,6%), Оренбургская область (13,8%), Самарская область (14,3%), Воронежская область (14,3%); от 15% до 20% – Нижегородская область (15,1%), Кабардино-Балкарская Республика (15,3%), Псковская область (15,4%), Владимирская область (15,5%), Липецкая область (16,8%), Ярославская область (17,7%), Республика Марий Эл (18,4%), Магаданская область (18,6%), Калининградская область (18,8%), Сахалинская область (19,4%), Костромская область (19,7%); от 20% до 25% – Ростовская область (20,3%), Орловская область (21,3%), Красноярский край (21,5%), Ставропольский край (22,1%), Тюменская область (22,2%), Свердловская область (22,4%), Камчатский край (22,5%), Приморский край (22,8%), Вологодская область (23,2%), Кемеровская область (23,7%), Иркутская область (24,4%), Карачаево-Черкесская Республика (24,5%), Республика Калмыкия (24,9%), Челябинская область (24,9%), Республика Адыгея (24,9%); от 25% до 30% – Кировская область (25,4%), Республика Ингушетия (25,6%), Еврейская автономная область (26,1%), Республика Саха (Якутия) (26,5%), Астраханская область (26,6%), Удмуртская Республика (27,3%), Омская область (27,5%), Ямало-Ненецкий автономный округ (28,2%), Республика Хакасия (28,2%); от 30% до 35% – Пермский край (30,7%), Чеченская Республика (30,9%), Новосибирская область (30,9%), Ханты-Мансийский автономный округ – Югра (31,1%), Алтайский край (31,3%), Курганская область (32,5%), Амурская область (32,8%), Краснодарский край (33,2%), Забайкальский край (33,9%), Томская область (34,5%); от 35% до 40% – Республика Дагестан (36,6%), Республика Бурятия (37,1%), Республика Алтай (38,0%). Наибольшее значение показателя отмечено в Республике Тыва (46,0%). Большинство регионов по доле обучающихся во вторую смену находятся в диапазоне от 10% до 15% (рисунке 2).

Пандемия коронавируса оказала негативное влияние на сменность обучения в городах, поскольку на начало 2020/21 учебного года доля обучающихся во вторую

смену по программам общего образования в городских образовательных организациях в целом по Российской Федерации увеличилась на 2,3 п.п. с 14,4% на начало 2019/20 учебного года до 16,7%. Рост доли обучающихся во вторую смену произошел в 74 субъектах Российской Федерации – от незначительного в Сахалинской области (0,1 п.п.) до значительного в Республике Калмыкия (18,6 п.п.). Помимо Калмыкии рост более 10 п.п. наблюдался еще в Еврейской автономной области (10,7 п.п.) и Ямало-Ненецком автономном округе (11,8 п.п.). Рост доли обучающихся во вторую смену от 5 до 10 п.п. был в 10 субъектах Российской Федерации: в Республике Бурятия (5,1 п.п.), Астраханской области (5,2 п.п.), Новосибирской области (5,3 п.п.), Тамбовской области (5,7 п.п.), Омской области (5,8 п.п.), Амурской области (6,1 п.п.), Забайкальском крае (6,2 п.п.), Ханты-Мансийском автономном округе – Югра (8,5 п.п.), Республике Хакасия (8,9 п.п.), Камчатском крае (9,1 п.п.). В г. Санкт-Петербург ничего не изменилось, поскольку как в текущем и в предыдущем учебному году в этом субъекте Российской Федерации во вторую смену не обучались. Несмотря на пандемию коронавируса 10 субъектов Российской Федерации смогли сократить долю обучающихся во вторую смену в городских образовательных организациях, в том числе: Ненецкий автономный округ (4,2 п.п.), Чеченская Республика (3,1 п.п.), Курская область (0,7 п.п.), Республика Северная Осетия – Алания (0,4 п.п.), Ленинградская область (0,4 п.п.), Ивановская область (0,2 п.п.), Кабардино-Балкарская Республика (0,2 п.п.), Республика Мордовия (0,1 п.п.), Тульская область (0,04 п.п.), г. Москва (0,01 п.п.).

В сельских образовательных организациях численность обучающихся в третью смену по программам общего образования в целом по Российской Федерации на начало 2020/21 учебного года составила 7728 человек, или 0,2% от общей численности обучающихся посменно в таких организациях. Доля незначительна, но более чем в 2 раза выше, чем в городах (0,08%). В субъектах Российской Федерации – г. Санкт-Петербург и г. Москва школы в сельской местности не располагаются. Вместе с тем в Севастополе на начало 2020/21 учебного года 3688 человек обучалось по программам общего образования в организациях, расположенных на сельской территории. На начало текущего учебного года обучение из 83 субъектов Российской Федерации в третью смену в сельских образовательных организациях осуществлялось в четырёх регионах, в том числе: республики Дагестан, Тыва, Бурятия и Чеченская Республика.

Указанные субъекты Российской Федерации не ликвидировали третью смену обучения в городах. Следует отметить, что в Республике Тыва с начала текущего учебного года возникло обучение в третью смену, чего не было на начало предыдущего учебного года (рис. 3).

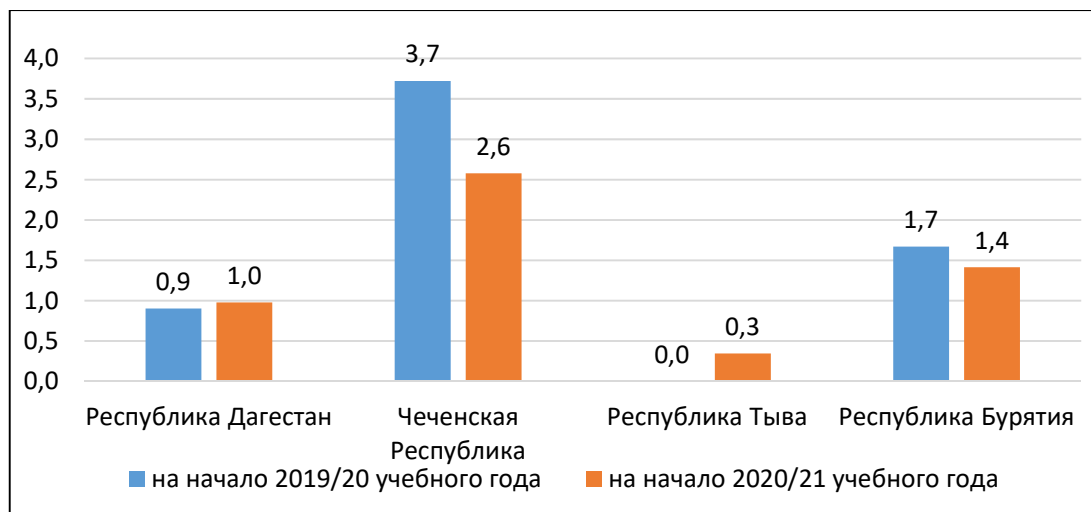


Рис. 3. Доля обучающихся в третью смену по программам общего образования в сельских образовательных организациях, %

Источник: рассчитано по [7].

На начало 2020/21 учебного года по доле обучающихся в третью смену регионы распределились в следующем порядке (по убыванию показателя): Чеченская Республика (2,6%), Республика Бурятия (1,4%), Республика Дагестан (1,0%), Республика Тыва (0,3%). Наибольшее сокращение числа обучающихся (по программам общего образования в городских образовательных организациях) в третью смену к предыдущему учебному году произошло в Республике Тыва: на 1650 человек, доля обучающихся в таком режиме снизилась на 4,4 п.п. В Чеченской Республике сокращение доли обучающихся в третью смену к предыдущему учебному году составило 0,7 п.п., или 605 человек. В Республике Бурятия отмечено сокращение числа обучающихся в третью смену к предыдущему учебному году на 0,5 п.п., число обучающихся в таком режиме снизилось на 399 человек. В Рязанской области сокращение доли обучающихся в третью смену к предыдущему учебному году составило 0,3 п.п., что соответствует сокращению числа обучающихся на 275 человек. Наименьшее сокращение числа обучающихся в третью смену к предыдущему учебному году было в Республике Дагестан: всего на 25 человек, или 0,1 п.п. Таким образом в части сокращения числа

обучающихся (по программам общего образования в городских образовательных организациях) в третью смену относительно предыдущего (2019/20) учебного года в значительной степени продвинулись только два региона: Рязанская область и Республика Тыва (таблица 10).

Таблица 10

Сведения о численности обучающихся в третью смену по программам общего образования в сельских образовательных организациях, человек

Субъект Российской Федерации	Численность обучающихся в третью смену		Изменение числа обучающихся в третью смену к предыдущему учебному году
	на начало 2019/20 учебного года	на начало 2020/21 учебного года	
Республика Дагестан	1960	2181	221
Чеченская Республика	6623	4660	-1963
Республика Тыва	0	99	99
Республика Бурятия	892	788	-104
Итого (по указанным субъектам Российской Федерации)	9475	7728	-1747

Источник: рассчитано по [7].

Наибольшее сокращение числа обучающихся в третью смену к предыдущему учебному году произошло в Чеченской Республике: на 1963 человека, доля обучающихся в таком режиме снизилась на 1,1 п.п. В Республике Бурятия отмечено сокращение числа обучающихся в третью смену к предыдущему учебному году на 0,3 п.п., число обучающихся в таком режиме снизилось всего на 104 человека. В Республике Тыва увеличение доли обучающихся в третью смену к предыдущему учебному году составило 0,3 п.п., или 99 человек. Наибольшее увеличение числа обучающихся в третью смену в Республике Дагестан: на 221 человека, или 0,1 п.п. В части сокращения доли обучающихся (по программам общего образования в сельских образовательных организациях) в третью смену относительно предыдущего (2019/20) учебного года существенно (более чем на 1 п.п.) продвинулась только Чеченская Республика, в то время как по городским территориям соответствующий эффект (сокращение более чем на 1 п.п.) был достигнут в Республике Тыва.

Для исключения третьей смены обучения в сельских образовательных организациях необходимо дополнительно создать 7728 мест, в том числе: 4660 мест в Чеченской Республике, 2181 место в Республике Дагестан, 788 мест в Республике Бурятия, 99 мест в Республике Тыва.

Обучение во вторую смену

После ликвидации третьей смены обучения в связи приоритетом односменного режима внимание сфокусируется на исключении второй смены как в городах, так и сельских поселениях. Поэтому целесообразно проанализировать численность и долю обучающихся во вторую смену в сельских образовательных организациях в разрезе федеральных округов и субъектов Российской Федерации.

В Центральном федеральном округе численность обучающихся во вторую смену в сельских образовательных организациях к предыдущему учебному году возросла на 3535 человек, доля обучающихся в таком режиме в среднем по округу повысилась на 0,6 п.п. до 2,7% (таблица 11).

Таблица 11

Численность обучающихся во вторую смену по программам общего образования в сельских образовательных организациях в Центральном федеральном округе

Субъект Российской Федерации	Численность обучающихся во вторую смену на начало 2019/20 учебного года, человек	Доля обучающихся во вторую смену на начало 2019/20 учебного года, %	Численность обучающихся во вторую смену на начало 2020/21 учебного года, человек	Доля обучающихся во вторую смену на начало 2020/21 учебного года, %
Белгородская область	1365	3,1	788	1,7
Брянская область	588	2,3	781	3,1
Владимирская область	545	2,5	586	2,8
Воронежская область	1075	1,8	890	1,5
Ивановская область	262	2,4	304	2,7
Калужская область	57	0,3	7	0,0
Костромская область	787	5,4	778	5,4
Курская область	231	0,9	285	1,1
Липецкая область	1019	2,9	1246	3,6
Московская область	2950	2,0	5852	3,8
Орловская область	351	2,1	539	3,3
Рязанская область	67	0,3	0	0,0
Смоленская область	265	1,6	582	3,4
Тамбовская область	1345	4,7	1631	5,8
Тверская область	264	1,4	276	1,4
Тульская область	94	0,4	101	0,4
Ярославская область	351	1,9	505	2,8
По федеральному округу	11616	2,1	15151	2,7

Источник: рассчитано по [7].

Среди регионов Центрального федерального округа наибольший рост числа обучающихся во вторую смену к предыдущему учебному году был в Московской области – на 2902 человека, доля обучающихся в таком режиме повысилась на 1,7 п.п. до 3,8% в текущем учебном году. В указанном федеральном округе наибольшее увеличение доли обучающихся во вторую смену произошло в Смоленской области – на 1,9 п.п., что соответствует росту численности на 317 человек. В Тамбовской области численность обучающихся во вторую смену к предыдущему учебному году повысилась на 286 человек, доля обучающихся в таком режиме возросла на 1,1 п.п. до 5,8% в текущем учебном году. В Липецкой области доля обучающихся во вторую смену к предыдущему учебному году увеличилась на 0,7 п.п., что соответствует росту численности на 227 человек. В Брянской области доля обучающихся во вторую смену к предыдущему учебному году увеличилась 0,8 п.п., обучающихся в таком режиме стало больше на 193 человека. В Орловской области доля обучающихся во вторую смену увеличилась на 1,2 п.п. до 3,3% на начало текущего учебного года, численность обучающихся в таком режиме повысилась на 188 человек. В Ярославской области доля обучающихся во вторую смену к предыдущему учебному году увеличилась на 0,9 п.п., что соответствует росту численности на 154 человека. В Курской области доля обучающихся во вторую смену к предыдущему учебному году увеличилась на 0,2 п.п., численность обучающихся в таком режиме повысилась на 54 человека. В Ивановской области доля обучающихся во вторую смену к предыдущему учебному году увеличилась на 0,4 п.п., прирост численности составил 42 человека. Во Владимирской области доля обучающихся во вторую смену к предыдущему учебному году повысилась до 2,8% на 0,2 п.п., численность обучающихся в таком режиме увеличилась на 41 человека. В Тверской области численность обучающихся во вторую смену к предыдущему учебному году повысилась всего на 12 человек, на начало текущего учебного года доля обучающихся в таком режиме составила 1,4%. В Тульской области численность обучающихся во вторую смену к предыдущему учебному году повысилась незначительно (на 7 человек), доля обучающихся в таком режиме составила 0,4%. В Костромской области численность обучающихся во вторую смену к предыдущему учебному году сократилась несущественно (на 9 человек), на начало текущего учебного года доля обучающихся в таком режиме составила 5,39%. В Калужской области численность обучающихся во вторую смену сократилась на 50 человек, на начало теку-

щего учебного года численность обучающихся в таком режиме составила всего 7 человек. В Рязанской области численность обучающихся во вторую смену уменьшилась на 67 человек по сравнению с предыдущим учебным годом, доля обучающихся в таком режиме снизилась на 0,3 п.п., в результате вторая смена обучения в сельских образовательных организациях данного региона была ликвидирована. В Воронежской области численность обучающихся во вторую смену стала на 185 человек меньше, чем в предыдущем учебном году, доля обучающихся в таком режиме снизилась на 0,3 п.п. и на начало текущего учебного года составила 1,5%. Среди регионов Центрального федерального округа наибольшее сокращение числа обучающихся во вторую смену к предыдущему учебному году произошло в Белгородской области – на 577 человек, доля обучающихся в таком режиме понизилась на 1,3 п.п. до 1,7%.

В Северо-Западном федеральном округе численность обучающихся в сельских образовательных организациях во вторую смену к предыдущему учебному году возросла на 1922 человека, доля обучающихся в таком режиме по федеральному округу повысилась на 1,2 п.п. до 3,7% в текущем учебном году (таблица 12).

Таблица 12

Численность обучающихся во вторую смену по программам общего образования в сельских образовательных организациях в Северо-Западном федеральном округе

Субъект Российской Федерации	Численность обучающихся во вторую смену на начало 2019/20 учебного года, человек	Доля обучающихся во вторую смену на начало 2019/20 учебного года, %	Численность обучающихся во вторую смену на начало 2020/21 учебного года, человек	Доля обучающихся во вторую смену на начало 2020/21 учебного года, %
Архангельская область	772	3,3	859	3,8
Вологодская область	510	1,9	1324	5,0
Калининградская область	1025	6,0	1264	7,2
Ленинградская область	361	0,9	460	1,1
Мурманская область	147	3,1	260	5,5
Ненецкий автономный округ	32	2,2	7	0,5
Новгородская область	49	0,5	42	0,4
Псковская область	63	0,7	75	0,9
Республика Карелия	76	0,7	185	1,8
Республика Коми	980	4,9	1461	7,3
По федеральному округу	4015	2,5	5937	3,7

Источник: рассчитано по [7].

Наибольший рост числа обучающихся во вторую смену к предыдущему учебному году в Северо-Западном федеральном округе произошел в Вологодской области – на 814 человек, доля обучающихся в таком режиме повысилась на 3,1 п.п. до 5,0% на начало текущего учебного года. В Республике Коми доля обучающихся во вторую смену к предыдущему учебному году увеличилась 2,5 п.п., обучающихся в таком режиме стало больше на 481 человека. В Калининградской области численность обучающихся во вторую смену к предыдущему учебному году повысилась на 239 человек, доля обучающихся в таком режиме увеличилась на 1,2 п.п. до 7,2% в текущем учебном году. В Мурманской области доля обучающихся во вторую смену к предыдущему учебному году увеличилась на 2,4 п.п., что соответствует росту численности на 113 человек. В Республике Карелия доля обучающихся во вторую смену к предыдущему учебному году увеличилась 1,1 п.п., обучающихся в таком режиме стало больше на 109 человек. В Ленинградской области доля обучающихся во вторую смену к предыдущему учебному году увеличилась на 0,2 п.п. до 1,1%, численность обучающихся в таком режиме повысилась на 99 человек. В Архангельской области численность обучающихся во вторую смену к предыдущему учебному году повысилась всего на 87 человек, на начало текущего учебного года доля обучающихся в таком режиме составила 3,8%. В Псковской области численность обучающихся во вторую смену к предыдущему учебному году повысилась незначительно (на 12 человек), доля обучающихся в таком режиме составила 0,9%. В Новгородской области численность обучающихся во вторую смену к предыдущему учебному году сократилась незначительно (на 7 человек), доля обучающихся в таком режиме составила 0,44% на начало текущего учебного года. В Ненецком автономном округе численность обучающихся во вторую смену уменьшилась на 25 человек по сравнению с предыдущим учебным годом, доля обучающихся в таком режиме снизилась на 1,7 п.п. до 0,5% в текущем учебном году.

В Южном федеральном округе численность обучающихся во вторую смену в сельских образовательных организациях к предыдущему учебному году возросла на 12357 человек, доля обучающихся в таком режиме в среднем по округу повысилась на 1,8 п.п. до 10,8% на начало текущего учебного года (*таблица 13*).

Таблица 13

Численность обучающихся во вторую смену по программам общего образования в сельских образовательных организациях в Южном федеральном округе

Субъект Российской Федерации	Численность обучающихся во вторую смену на начало 2019/20 учебного года, человек	Доля обучающихся во вторую смену на начало 2019/20 учебного года, %	Численность обучающихся во вторую смену на начало 2020/21 учебного года, человек	Доля обучающихся во вторую смену на начало 2020/21 учебного года, %
Астраханская область	4110	11,0	5419	14,3
Волгоградская область	768	1,4	596	1,1
г. Севастополь	101	2,8	106	2,9
Краснодарский край	38472	13,8	46140	16,2
Республика Адыгея	1623	6,4	2750	10,5
Республика Калмыкия	76	0,5	436	2,9
Республика Крым	3402	3,6	4235	4,4
Ростовская область	9771	7,2	10998	8,1
По федеральному округу	58323	9,1	70680	10,8

Источник: рассчитано по [7].

Наибольший рост числа обучающихся во вторую смену к предыдущему учебному году среди регионов Южного федерального округа отмечен в Краснодарском крае – на 7668 человек, доля обучающихся в таком режиме повысилась на 2,5 п.п. до 16,2% в текущем учебном году. В Астраханской области доля обучающихся во вторую смену к предыдущему учебному году увеличилась 3,3 п.п., обучающихся в таком режиме стало больше на 1309 человек. В Ростовской области численность обучающихся во вторую смену к предыдущему учебному году повысилась на 1227 человек, доля обучающихся в таком режиме увеличилась на 0,9 п.п. до 8,1% на начало текущего учебного года. В Республике Адыгея доля обучающихся во вторую смену к предыдущему учебному году увеличилась на 4,1 п.п., что соответствует росту численности на 1127 человек. В Республике Крым доля обучающихся во вторую смену к предыдущему учебному году увеличилась 0,7 п.п., обучающихся в таком режиме стало больше на 833 человека. В Республике Калмыкия доля обучающихся во вторую смену к предыдущему учебному году увеличилась на 2,4 п.п. до 2,9%, численность обучающихся в таком режиме повысилась на 360 человек. В г. Севастополь численность обучающихся во вторую смену к предыдущему учебному году повысилась незначительно (на 5 человек), доля обучающихся в таком режиме составила 2,9%. Вол-

гоградская область – единственный регион в Южном федеральном округе, где сократилась численность обучающихся во вторую смену (на 172 человека, снижение доли на 0,3 п.п.).

В Северо-Кавказском федеральном округе численность обучающихся во вторую смену в сельских образовательных организациях к предыдущему учебному году возросла на 15532 человека, доля обучающихся в таком режиме в среднем по округу повысилась на 1,9 п.п. до 23,7% на начало текущего учебного года (таблица 14).

Таблица 14

Численность обучающихся во вторую смену по программам общего образования в сельских образовательных организациях в Северо-Кавказском федеральном округе

Субъект Российской Федерации	Численность обучающихся во вторую смену на начало 2019/20 учебного года, человек	Доля обучающихся во вторую смену на начало 2019/20 учебного года, %	Численность обучающихся во вторую смену на начало 2020/21 учебного года, человек	Доля обучающихся во вторую смену на начало 2020/21 учебного года, %
Кабардино-Балкарская Республика	1058	2,4	2383	5,1
Карачаево-Черкесская Республика	1455	5,4	1841	6,7
Республика Дагестан	50442	23,2	55580	24,9
Республика Ингушетия	10923	29,5	12223	31,8
Республика Северная Осетия-Алания	1268	4,8	1190	4,5
Ставропольский край	13300	11,5	15515	13,3
Чеченская Республика	62123	34,9	67369	37,3
По федеральному округу	140569	21,8	156101	23,7

Источник: рассчитано по [7].

Наибольший рост числа обучающихся во вторую смену к предыдущему учебному году среди регионов Северо-Кавказского федерального округа отмечен в Чеченской Республике – на 5246 человек, доля обучающихся в таком режиме повысилась на 2,4 п.п. до 37,3%. В Республике Дагестан доля обучающихся во вторую смену увеличилась на 1,7 п.п. до 24,9% на начало текущего учебного года, численность обучающихся в таком режиме повысилась на 5138 человек. В Ставропольском крае доля обучающихся во вторую смену к предыдущему учебному году увеличилась на 1,8 п.п.,

что соответствует росту численности на 2215 человек. В Кабардино-Балкарской Республике доля обучающихся во вторую смену к предыдущему учебному году увеличилась на 2,7 п.п., численность обучающихся в таком режиме повысилась на 1325 человек. В Республике Ингушетия доля обучающихся во вторую смену к предыдущему учебному году повысилась до 31,8% на 2,3 п.п., численность обучающихся в таком режиме увеличилась на 1300 человек. В Карачаево-Черкесской Республике численность обучающихся во вторую смену к предыдущему учебному году повысилась на 386 человек, на начало текущего учебного года доля обучающихся в таком режиме составила 6,7%. Республика Северная Осетия – Алания является единственным регионом в Северо-Кавказском федеральном округе, где численность обучающихся во вторую смену стала меньше, чем в предыдущем году, но изменения незначительны: сокращение всего на 78 человек, или 0,4 п.п. по доле от общего числа обучающихся.

В Приволжском федеральном округе численность обучающихся во вторую смену в сельских образовательных организациях к предыдущему учебному году возросла на 8338 человек, доля обучающихся в таком режиме в среднем по округу повысилась на 1,0 п.п. до 6,4% (таблица 15).

Таблица 15

Численность обучающихся во вторую смену по программам общего образования в сельских образовательных организациях в Приволжском федеральном округе

Субъект Российской Федерации	Численность обучающихся во вторую смену на начало 2019/20 учебного года, человек	Доля обучающихся во вторую смену на начало 2019/20 учебного года, %	Численность обучающихся во вторую смену на начало 2020/21 учебного года, человек	Доля обучающихся во вторую смену на начало 2020/21 учебного года, %
Кировская область	599	3,0	921	4,6
Нижегородская область	1304	2,8	2101	4,5
Оренбургская область	6399	7,1	7178	7,9
Пензенская область	1921	6,0	2244	7,0
Пермский край	6319	9,1	7805	11,1
Республика Башкортостан	10562	5,9	10270	5,7
Республика Марий Эл	702	3,5	1040	5,1
Республика Мордовия	70	0,4	94	0,5
Республика Татарстан	2405	3,1	2707	3,4
Самарская область	1600	2,6	3272	5,2
Саратовская область	507	1,1	1260	2,7

Удмуртская Республика	9725	15,2	10885	16,8
Ульяновская область	0	0,0	0	0,0
Чувашская Республика	477	1,1	1151	2,7
По федеральному округу	42590	5,4	50928	6,4

Источник: рассчитано по [7].

Наибольшее увеличение числа обучающихся во вторую смену к предыдущему учебному году среди регионов Приволжского федерального округа отмечено в Самарской области – на 1672 человека, доля обучающихся в таком режиме повысилась на 2,6 п.п. до 5,2% на начало текущего учебного года. В Пермском крае численность обучающихся во вторую смену к предыдущему учебному году повысилась на 1486 человек, доля обучающихся в таком режиме возросла на 2,1 п.п. до 11,1% в текущем учебном году. В Удмуртской Республике доля обучающихся во вторую смену к предыдущему учебному году увеличилась на 1,6 п.п., что соответствует росту численности на 1160 человек. В Нижегородской области доля обучающихся во вторую смену к предыдущему учебному году увеличилась 1,7 п.п., обучающихся в таком режиме стало больше на 797 человек. В Оренбургской области доля обучающихся во вторую смену увеличилась на 0,8 п.п. до 7,9% на начало текущего учебного года, численность обучающихся в таком режиме повысилась на 779 человек. В Саратовской области доля обучающихся во вторую смену к предыдущему учебному году увеличилась на 1,6 п.п., что соответствует росту численности на 753 человека. В Чувашской Республике доля обучающихся во вторую смену к предыдущему учебному году увеличилась на 1,6 п.п., численность обучающихся в таком режиме повысилась на 674 человека. В Республике Марий Эл доля обучающихся во вторую смену к предыдущему учебному году увеличилась на 1,7 п.п., прирост численности составил 338 человек. В Пензенской области доля обучающихся во вторую смену к предыдущему учебному году повысилась до 7,0% на 1,0 п.п., численность обучающихся в таком режиме увеличилась на 323 человека. В Кировской области численность обучающихся во вторую смену к предыдущему учебному году повысилась всего на 322 человека, на начало текущего учебного года доля обучающихся в таком режиме составила 4,6%. В Республике Татарстан численность обучающихся во вторую смену к предыдущему учебному году повысилась на 302 человека, доля обучающихся в таком режиме увеличилась на 0,3 п.п. до 3,4% в текущем учебном году. В Республике Мордовия численность обучающихся во вторую смену к предыдущему учебному году повысилась незначительно (на 24 человека),

доля обучающихся в таком режиме составила 0,5%. В Ульяновской области не проводилось обучение во вторую смену в сельских образовательных организациях в текущем и предыдущем учебных годах. Единственный регион в Приволжском федеральном округе, где численность обучающихся во вторую смену в сельских образовательных организациях убавилась, это Республика Башкортостан, вместе с тем изменения небольшие: сокращение на 292 человека, или 0,2 п.п. по доле от общего числа обучающихся.

В Уральском федеральном округе численность обучающихся во вторую смену в сельских образовательных организациях к предыдущему учебному году возросла на 4067 человек, доля обучающихся в таком режиме в среднем по федеральному округу повысилась на 1,5 п.п. до 9,3% на начало текущего учебного года (таблица 16).

Таблица 16

Численность обучающихся во вторую смену по программам общего образования в сельских образовательных организациях в Уральском федеральном округе

Субъект Российской Федерации	Численность обучающихся во вторую смену на начало 2019/20 учебного года, человек	Доля обучающихся во вторую смену на начало 2019/20 учебного года, %	Численность обучающихся во вторую смену на начало 2020/21 учебного года, человек	Доля обучающихся во вторую смену на начало 2020/21 учебного года, %
Курганская область	2228	6,8	2438	7,5
Свердловская область	7972	10,8	8955	12,2
Тюменская область	2149	3,2	2598	3,8
Ханты-Мансийский автономный округ - Югра	1842	10,7	2120	12,4
Челябинская область	4915	7,4	6088	9,2
Ямало-Ненецкий автономный округ	2157	15,1	3131	21,6
По федеральному округу	21263	7,8	25330	9,3

Источник: рассчитано по [7].

В регионах Уральского федерального округа наибольший рост числа обучающихся во вторую смену был в Челябинской области – на 1173 человека, доля обучающихся в таком режиме повысилась на 1,7 п.п. до 9,2% в текущем учебном году. В рассматриваемом федеральном округе наибольшее увеличение доли обучающихся во вторую смену произошло в Ямало-Ненецком автономном округе – на 6,5 п.п., что соответствует росту численности на 974 человека. В Свердловской области доля обуча-

ющихся во вторую смену к предыдущему учебному году увеличилась 1,4 п.п., обучающихся в таком режиме стало больше на 983 человека. В Тюменской области доля обучающихся во вторую смену к предыдущему учебному году увеличилась на 0,6 п.п., что соответствует росту численности на 449 человек. В Ханты-Мансийском автономном округе – Югра доля обучающихся во вторую смену к предыдущему учебному году увеличилась на 1,7 п.п. до 12,4%, численность обучающихся в таком режиме повысилась на 278 человек. В Курганской области доля обучающихся во вторую смену к предыдущему учебному году увеличилась 0,7 п.п., обучающихся в таком режиме стало больше на 210 человек. Рост числа и доли обучающихся во вторую смену в образовательных организациях, расположенных в сельской местности, произошел во всех регионах Уральского федерального округа.

В Сибирском федеральном округе численность обучающихся во вторую смену в сельских образовательных организациях к предыдущему учебному году возросла на 17789 человек, доля обучающихся в таком режиме в среднем по федеральному округу повысилась на 3,3 п.п. до 12,1% на начало текущего учебного года (таблица 17).

Таблица 17

Численность обучающихся во вторую смену по программам общего образования в сельских образовательных организациях в Сибирском федеральном округе

Субъект Российской Федерации	Численность обучающихся во вторую смену на начало 2019/20 учебного года, человек	Доля обучающихся во вторую смену на начало 2019/20 учебного года, %	Численность обучающихся во вторую смену на начало 2020/21 учебного года, человек	Доля обучающихся во вторую смену на начало 2020/21 учебного года, %
Алтайский край	6858	5,9	10507	9,1
Иркутская область	8300	12,5	10962	16,5
Кемеровская область	930	2,6	501	1,4
Красноярский край	5427	7,2	6577	8,7
Новосибирская область	3865	6,0	5945	9,2
Омская область	2349	3,9	4646	7,8
Республика Алтай	5811	22,2	7981	30,1
Республика Тыва	6010	20,9	7321	25,6
Республика Хакасия	861	4,0	2502	11,3
Томская область	6193	16,5	7451	19,5
По федеральному округу	46604	8,8	64393	12,1

Источник: рассчитано по [7].

Наибольшее увеличение числа обучающихся во вторую смену к предыдущему учебному году среди регионов Сибирского федерального округа отмечено в Алтайском крае – на 3649 человек, доля обучающихся в таком режиме повысилась на 3,2 п.п. до 9,1% в текущем учебном году. В рассматриваемом федеральном округе наибольшее повышение доли обучающихся во вторую смену произошло в Республике Алтай – на 7,9 п.п., что соответствует росту численности на 2170 человек. В Иркутской области численность обучающихся во вторую смену к предыдущему учебному году повысилась на 2662 человека, доля обучающихся в таком режиме возросла на 4,0 п.п. до 16,5% в текущем учебном году. В Омской области доля обучающихся во вторую смену к предыдущему учебному году увеличилась на 3,8 п.п., что соответствует росту численности на 2297 человек. В Новосибирской области доля обучающихся во вторую смену к предыдущему учебному году увеличилась 3,2 п.п., обучающихся в таком режиме стало больше на 2080 человек. В Республике Хакасия доля обучающихся во вторую смену увеличилась на 7,4 п.п. до 11,3% на начало текущего учебного года, численность обучающихся в таком режиме повысилась на 1641 человека. В Республике Тыва доля обучающихся во вторую смену к предыдущему учебному году увеличилась на 4,7 п.п., что соответствует росту численности на 1311 человек. В Томской области доля обучающихся во вторую смену к предыдущему учебному году увеличилась на 3,0 п.п., численность обучающихся в таком режиме повысилась на 1258 человек. В Красноярском крае доля обучающихся во вторую смену к предыдущему учебному году увеличилась на 1,5 п.п., прирост численности составил 1150 человек. Кемеровская область является единственным регионом в Сибирском федеральном округе, где численность обучающихся во вторую смену в сельских образовательных организациях стала меньше, чем в предыдущем году. В этом регионе произошло заметное сокращение числа обучающихся в таком режиме – на 429 человек, или 1,2 п.п. по доле от общей численности обучающихся по программам общего образования в сельской местности.

В Дальневосточном федеральном округе обучающихся во вторую смену в сельских образовательных организациях на начало текущего учебного года стало больше на 8305 человек чем а предыдущим учебному году, при этом доля обучающихся в таком режиме повысилась на 3,0 п.п. до 11,3% (таблица 18).

Таблица 18

Численность обучающихся во вторую смену по программам общего образования в сельских образовательных организациях в Дальневосточном федеральном округе

Субъект Российской Федерации	Численность обучающихся во вторую смену на начало 2019/20 учебного года, человек	Доля обучающихся во вторую смену на начало 2019/20 учебного года, %	Численность обучающихся во вторую смену на начало 2020/21 учебного года, человек	Доля обучающихся во вторую смену на начало 2020/21 учебного года, %
Амурская область	2476	8,3	2982	10,1
Еврейская автономная область	351	6,6	313	5,9
Забайкальский край	4062	9,5	4673	11,0
Камчатский край	197	2,6	737	9,6
Магаданская область	0	0,0	0	0,0
Приморский край	4926	10,8	6324	13,9
Республика Бурятия	5504	10,3	9437	16,9
Республика Саха (Якутия)	3270	6,1	3847	7,2
Сахалинская область	395	4,3	449	5,0
Хабаровский край	1819	7,3	2543	10,2
Чукотский автономный округ	0	0,0	0	0,0
По федеральному округу	23000	8,4	31305	11,3

Источник: рассчитано по [7].

Среди регионов Дальневосточного федерального округа в Республике Бурятия отмечен наибольший рост числа обучающихся во вторую смену – на 3933 человека, доля обучающихся в таком режиме повысилась на 6,6 п.п. до 16,9% на начало текущего учебного года. По данному федеральному округу доля обучающихся во вторую смену больше всего увеличилась в Камчатском крае – на 7,1 п.п., рост численности составил 540 человек. В Приморском крае доля обучающихся во вторую смену к предыдущему учебному году увеличилась 3,1 п.п., обучающихся в таком режиме стало больше на 1398 человек. В Хабаровском крае численность обучающихся во вторую смену к предыдущему учебному году повысилась на 724 человека, доля обучающихся в таком режиме увеличилась на 2,9 п.п. до 10,2%. В Забайкальском крае доля обучающихся во вторую смену к предыдущему учебному году увеличилась на 1,5 п.п., что соответствует росту численности на 611 человек. В Республике Саха (Якутия) доля обучающихся во вторую смену к предыдущему учебному году увеличилась 1,0 п.п., обучающихся в таком режиме стало больше на 577 человек. В Амурской области

доля обучающихся во вторую смену к предыдущему учебному году увеличилась на 1,9 п.п. до 10,1% на начало текущего учебного года, численность обучающихся в таком режиме повысилась на 506 человек. В Тверской области численность обучающихся во вторую смену к предыдущему учебному году повысилась всего на 12 человек, на начало текущего учебного года доля обучающихся в таком режиме составила 1,4%. В Магаданской области и Чукотском автономном округе не проводилось обучение во вторую смену в сельских образовательных организациях в текущем и предыдущем учебных годах. Еврейская автономная область является единственным регионом в Дальневосточном федеральном округе, где численность обучающихся во вторую смену стала меньше, чем в предыдущем году, но изменения незначительны: сокращение всего на 38 человек, или 0,6 п.п. по доле от общего числа обучающихся в сельских образовательных организациях.

В целом по Российской Федерации численность обучающихся во вторую смену по программам общего образования в сельских образовательных организациях на начало 2020/21 учебного года составила 419825 человек, что составляет 10,8% от общей численности обучающихся посменно в таких организациях, то есть ниже чем в городах (16,7%) примерно на треть (35,3%). На начало текущего учебного года обучение во вторую смену в сельских образовательных организациях осуществлялось в 79 субъектах Российской Федерации (из 83). Обучение во вторую смену в сельских образовательных организациях не осуществлялось в Ульяновской, Рязанской, Магаданской областях и в Чукотском автономном округе. В Калужской области в сельской местности обучение во вторую смену также практически отсутствует, поскольку обучающихся в таком режиме всего 7 человек. В субъектах Российской Федерации (г. Санкт-Петербург и г. Москва) на сельских территориях отсутствуют организации, обучающие по программам общего образования, поэтому данные регионы в анализе режима (сменности) обучения в сельских образовательных организациях могут не учитываться (*рис. 4*).

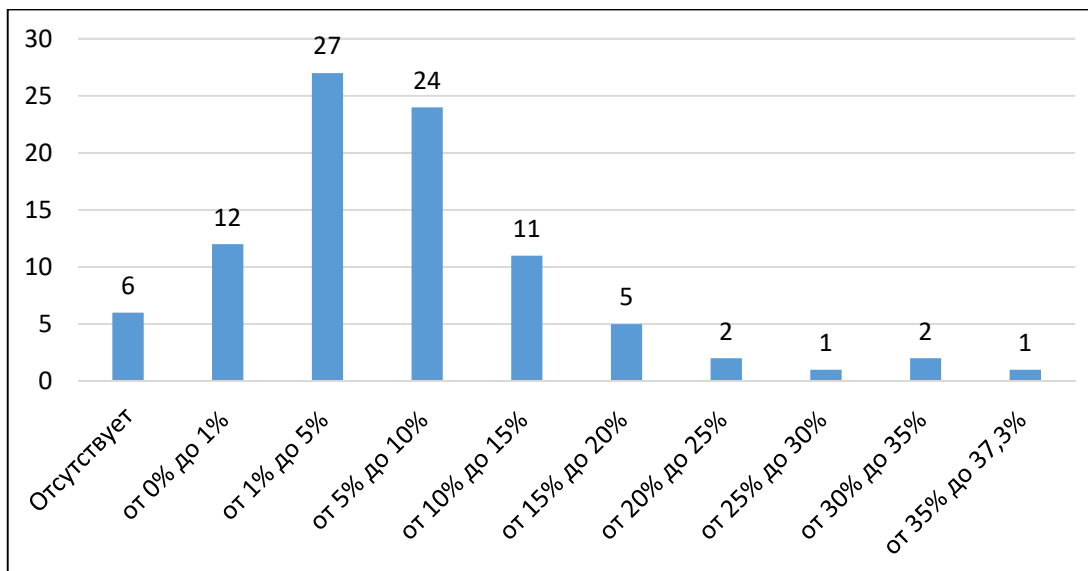


Рис. 4. Распределение субъектов Российской Федерации по доле обучающихся во вторую смену по программам общего образования в сельских образовательных организациях, единиц

Источник: рассчитано по [7].

Субъекты Российской Федерации по доле обучающихся во вторую смену в сельских образовательных организациях распределились следующим образом: отсутствует такой режим обучения – г. Санкт-Петербург (0%), г. Москва (0%), Ульяновская область (0%), Рязанская область (0%), Чукотский автономный округ (0%), Магаданская область (0%); в интервале от 0% до 1% – Калужская область (0,04%), Тульская область (0,4%), Новгородская область (0,4%); от 5% до 10% – Ненецкий автономный округ (0,5%), Республика Мордовия (0,5%), Псковская область (0,9%); от 1% до 5% – Курская область (1,1%), Ленинградская область (1,1%), Волгоградская область (1,1%), Кемеровская область (1,4%), Тверская область (1,4%), Воронежская область (1,5%), Белгородская область (1,7%), Республика Карелия (1,8%), Саратовская область (2,7%), Чувашская Республика (2,7%), Ивановская область (2,7%), Ярославская область (2,8%), Владимирская область (2,8%), г. Севастополь (2,9%), Республика Калмыкия (2,9%), Брянская область (3,1%), Орловская область (3,3%), Смоленская область (3,4%), Республика Татарстан (3,4%), Липецкая область (3,6%), Архангельская область (3,8%), Московская область (3,8%), Тюменская область (3,8%), Республика Крым (4,4%), Республика Северная Осетия – Алания (4,5%), Нижегородская область

(4,5%), Кировская область (4,6%); от 5% до 10% – Вологодская область (5,0%), Сахалинская область (5,0%), Кабардино-Балкарская Республика (5,1%), Республика Марий Эл (5,1%), Самарская область (5,2%), Костромская область (5,4%), Мурманская область (5,5%), Республика Башкортостан (5,7%), Тамбовская область (5,8%), Еврейская автономная область (5,9%), Карачаево-Черкесская Республика (6,7%), Пензенская область (7,0%), Калининградская область (7,2%), Республика Саха (7,2%), Республика Коми (7,3%), Курганская область (7,5%), Омская область (7,8%), Оренбургская область (7,9%), Ростовская область (8,1%), Красноярский край (8,7%), Алтайский край (9,1%), Челябинская область (9,2%), Новосибирская область (9,2%), Камчатский край (9,6%); от 10% до 15% – Амурская область (10,1%), Хабаровский край (10,2%), Республика Адыгея (10,5%), Забайкальский край (11,0%); от 5% до 10% – Пермский край (11,1%), Республика Хакасия (11,3%), Свердловская область (12,2%), Ханты-Мансийский автономный округ – Югра (12,4%), Ставропольский край (13,3%), Приморский край (13,9%), Астраханская область (14,3%); от 15% до 20% – Краснодарский край (16,2%), Иркутская область (16,5%), Удмуртская Республика (16,8%), Республика Бурятия (16,9%), Томская область (19,5%); от 20% до 25% – Ямало-Ненецкий автономный округ (21,6%), Республика Дагестан (24,9%); от 25% до 30% – Республика Тыва (25,6%); от 30% до 35% – Республика Алтай (30,1%), Республика Ингушетия (31,8%); от 35% до 37,3% – Чеченская Республика с наибольшим значением показателя (37,3%). Большинство регионов по доле обучающихся во вторую смену в сельских образовательных организациях находятся в интервале от 10% до 15% (рисунок 4).

Доля обучающихся во вторую смену по программам общего образования в сельских образовательных организациях в целом по Российской Федерации увеличилась на 1,8 п.п. с 9,0% на начало 2019/20 учебного года до 10,8% на начало 2020/21 учебного года. Увеличение доли обучающихся во вторую смену в сельской местности было больше на 0,5 п.п. чем в городах (на 2,3 п.п.). Рост доли обучающихся во вторую смену произошел в 68 субъектах Российской Федерации от 0,03 п.п. до 7,9 п.п. в Республике Алтай. Рост более 5% наблюдался также в Ямало-Ненецком автономном округе (6,5 п.п.), Республике Бурятия (6,6 п.п.), Камчатском крае (7,1 п.п.), Республике Хакасия (7,4 п.п.), Республике Алтай (7,9 п.п.). В Магаданской области, Чукотском автономном округе, Ульяновской области доля обучающихся во вторую смену не изменилась, поскольку в текущем и предыдущем году в сельских образовательных организациях этих регионов обучение во вторую смену не осуществлялось. В Рязанской

области на начало 2020/21 учебного года была ликвидирована вторая смена обучения в сельской местности, которая имела место в предыдущем учебном году. Для этого потребовались небольшие усилия, поскольку число обучающихся в таком режиме по сравнению с предыдущим учебным годом сократилось всего на 67 человек, доля данного контингента в общей численности обучающихся понизилась на 0,3 п.п. В условиях усиления санитарных требований в период пандемии коронавирусной инфекции 12 субъектов Российской Федерации смогли снизить долю обучающихся во вторую смену в сельских образовательных организациях. Снижение более чем на 1 п.п. произошло в трех регионах, включая Ненецкий автономный округ (1,7 п.п.), Белгородскую (1,3 п.п.) и Кемеровскую (1,2 п.п.) области. Снижение было не столь значительным (менее 1 п.п.) в девяти регионах, в том числе: Еврейская автономная область (0,6 п.п.), Республика Северная Осетия – Алания (0,4 п.п.), Рязанская область (0,3 п.п.), Воронежская область (0,3 п.п.), Волгоградская область (0,3 п.п.), Калужская область (0,3 п.п.), Республика Башкортостан (0,2 п.п.), Новгородская область (0,1 п.п.), Костромская область (0,04 п.п.).

Заключение

Обеспечение вхождения России в число десяти ведущих стран мира по качеству общего образования предполагает создание современной инфраструктуры, повышение профессионализма педагогических работников, обновление содержания образования, внедрение эффективных механизмов управления системой образования.

Анализ режима (сменности) обучения учащихся общеобразовательных организаций в различных регионах России показал, что проблема обучения во вторую смену учащихся школ, расположенных в сельской местности, является менее острой, чем в городских поселениях, поскольку число таких обучающихся и их доля от общего контингента в селах ниже, чем в городах. Вместе с тем в целом по России доля обучающихся в третью смену в сельских школах оказалась выше по сравнению с городами. Пандемия оказала негативное влияние на режим (сменность) обучения – увеличение числа обучающихся во вторую смену превысило рост численности обучающихся в образовательных организациях на 12,2% в городах и на 87,4% в сельских поселениях.

Доступность и качество общего образования обеспечиваются финансовыми, инфраструктурными, кадровыми ресурсами, которые должны соответствовать современным запросам и потребностям общества. Мониторинг, направленный на выявление ключевых проблем отрасли, позволяет повысить качество принимаемых управленческих решений и обеспечить достижение целевых показателей развития системы образования.

Благодарности

Материал подготовлен в рамках выполнения научно-исследовательской работы государственного задания РАНХиГС «Оценка развития региональных систем общего образования с учётом вызовов и последствий пандемии коронавируса (мониторинг общего и дополнительного образования детей)». Автор выражает благодарность коллегам ЦЭНО ИПЭИ РАНХиГС за содействие в подготовке материала.

Список источников

1. Содействие созданию в субъектах Российской Федерации новых мест в общеобразовательных организациях на 2016-2025 годы: программа, утверждённая Распоряжением Правительства РФ от 23.10.2015 г. № 2145-р//Информационно-правовая система Гарант [Электронный ресурс]. – URL: <https://base.garant.ru/71233520/> (дата обращения 11.03.2021).
2. О признании утратившим силу распоряжения Правительства Российской Федерации от 23 октября 2015 г. № 2145-р «О программе «Содействие созданию в субъектах Российской Федерации новых мест в общеобразовательных организациях на 2016-2025 годы»: распоряжение Правительства Российской Федерации от 15 марта 2021 года № 621-р//Электронный фонд правовых и нормативно-технических документов [Электронный ресурс]. – URL: <https://docs.cntd.ru/document/573908120?section=text> (дата обращения 25.03.2021).
3. Развитие образования: государственная программа Российской Федерации, утвержденная постановлением Правительства Российской Федерации от 26 декабря 2017 г. № 1642 Информационно-правовая система Гарант [Электронный ресурс]. – URL: <http://ivo.garant.ru/#/document/71848426> (дата обращения 30.03.2021).
4. Национальный проект «Образование»: паспорт, утверждённый президиумом Совета при Президенте Российской Федерации по стратегическому развитию и национальным проектам, протокол от 24.12.2018 № 16//Сайт Правительства Российской Федерации [Электронный ресурс]. – URL: <http://government.ru/info/35566/> (дата обращения 01.03.2021).
5. О национальных целях развития Российской Федерации на период до 2030 года: указ Президента Российской Федерации от 21 июля 2020 г. № 474//Сайт Президента Российской Федерации [Электронный ресурс]. – URL: <http://kremlin.ru/acts/bank/45726> (дата обращения 10.03.2021).
6. Ливанов Дмитрий. Новая школа: программа строительства: доклад министра образования и науки РФ//Образовательная политика. – 2015. – № 4(70). – URL: <https://cyberleninka.ru/article/n/novaya-shkola-programma-stroitelstva>
7. Сведения по форме федерального статистического наблюдения № ОО-1 «Сведения об организации, осуществляющей образовательную деятельность по обра-

зовательным программам начального общего, основного общего, среднего общего образования»//Министерство просвещения Российской Федерации [Электронный ресурс]. – URL: Минпросвещения России (edu.gov.ru).

**В СЕРИИ ПРЕПРИНТОВ РАНХиГС
РАССМАТРИВАЮТСЯ
ТЕОРЕТИЧЕСКИЕ
И ПРАКТИЧЕСКИЕ ПОДХОДЫ
К СОЗДАНИЮ, АКТИВНОМУ
ИСПОЛЬЗОВАНИЮ
ВОЗМОЖНОСТЕЙ
ИННОВАЦИЙ В РАЗЛИЧНЫХ
СФЕРАХ ЭКОНОМИКИ
КАК КЛЮЧЕВОГО УСЛОВИЯ
ЭФФЕКТИВНОГО УПРАВЛЕНИЯ**



РАНХиГС
РОССИЙСКАЯ АКАДЕМИЯ НАРОДНОГО ХОЗЯЙСТВА
И ГОСУДАРСТВЕННОЙ СЛУЖБЫ
ПРИ ПРЕЗИДЕНТЕ РОССИЙСКОЙ ФЕДЕРАЦИИ