

AQUESTA VEGADA, ¿SERÀ DIFERENT?

Ocupació, atur i productivitat en el cicle econòmic espanyol

Miquel Puig Raposo

Contacte: miquelpuigraposo@gmail.com

Resum

Es proposa caracteritzar el model productiu espanyol en base a la qualificació dels ocupats per tal d'explicar la debilitat de la seva productivitat en relació al de la resta de països d'Europa Occidental.

Es constata que el model productiu espanyol utilitza més intensivament personal poc qualificat. Aquest biaix estaria relacionat amb els salaris relatius d'un i altre personal, els quals, per raons regulatòries, no es fixen de manera similar.

Es conclou amb una predicció sobre la productivitat i la creació de llocs de treball en l'actual fase expansiva del cicle econòmic.

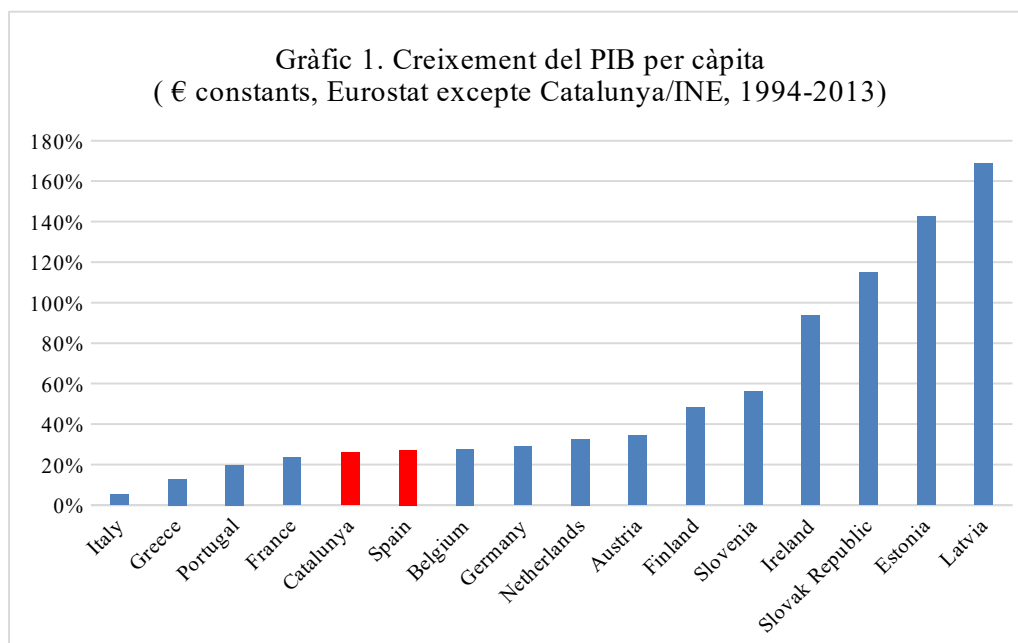
Paraules clau: Ocupació, Productivitat, Cicle, Qualificació, Abandonament

1. El (mediocre) balanç d'un cicle, en quatre indicadors

Entre 1994 i 2013 l'economia espanyola i, dins d'ella, la catalana van experimentar un cicle econòmic d'expansió-contracció. En aquest primer apartat em proposem establir un balanç d'aquest cicle. ¿Van acabar l'economia espanyola i la catalana millor o pitjor que com van començar-lo?

Una primera qualificació ens la proporciona el PIB per càpita, que constitueix l'indicador elemental de la prosperitat.

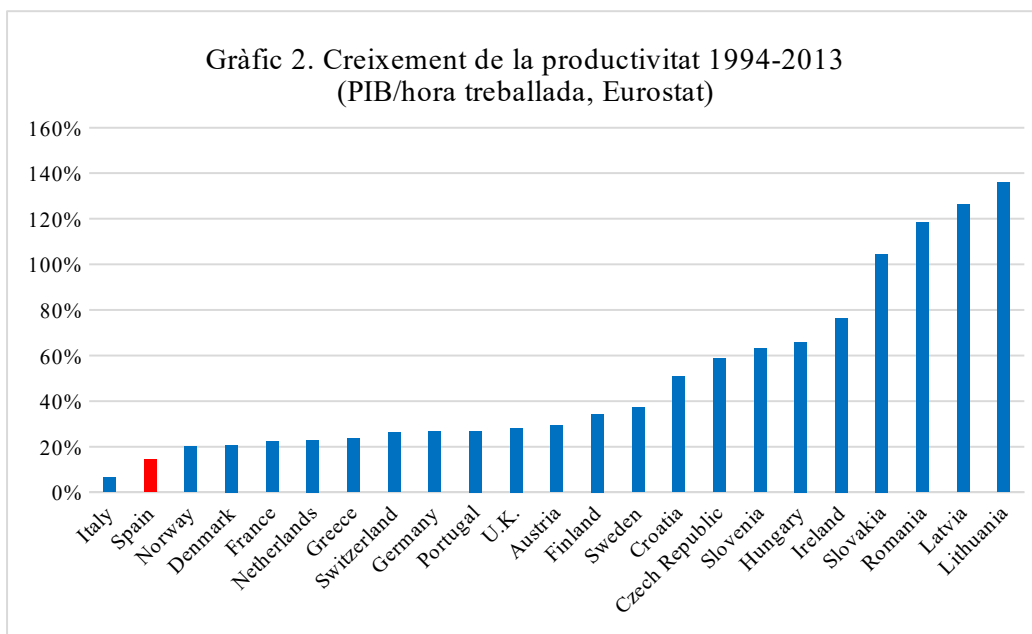
En termes reals, el PIB per càpita espanyol era, l'any 2013, un 27,2% més elevat que el de l'any 1994; el català, un 26% més elevat. Es tracta d'incrementos importants en termes absoluts, però que no ho són gaire en termes relatius. Si considerem només els països de l'Eurozona, i *grosso modo*, podem dir que Espanya i Catalunya van millorar en relació a la resta de països meridionals (Grècia, Portugal i Itàlia), no van aconseguir escurçar distàncies respecte d'alguns països més rics (França, Alemanya, Bèlgica), van perdre posicions respecte de la resta dels països més rics (Països Baixos, Àustria, Finlàndia) i van créixer molt menys que els països de l'Est (Estònia, Letònia, Eslovàquia i Eslovènia). Dit d'una altra manera: així com en el cicle anterior (1985-94) Espanya i Catalunya havien escurçat distàncies respecte dels països que els anaven al davant, en el cicle 1994-2013, això ja no va ser així. Els que anaven al davant van créixer tant o més, i la majoria dels que anaven al darrera, van créixer més.



El balanç no és mediocre sinó dolent si considerem no la producció sinó la productivitat; no el PIB per càpita sinó per hora treballada.

El gràfic 2 posa de manifest que, en el context europeu, la productivitat espanyola només va augmentar més que la italiana. El resultat és que el PIB per hora treballada va augmentar un 14% a Espanya al llarg del cicle, mentre que a Portugal i al centre d'Europa (França, Països Baixos, Alemanya, Suïssa, Àustria, Finlàndia, Suècia...) ho feia entre el 20 i el 40% i als països de l'Est ho feia encara més.

En definitiva, quan acabava el cicle, en termes absoluts l'economia espanyola i catalana eren més productives que quan van començar, però en termes relatius ho eren menys.



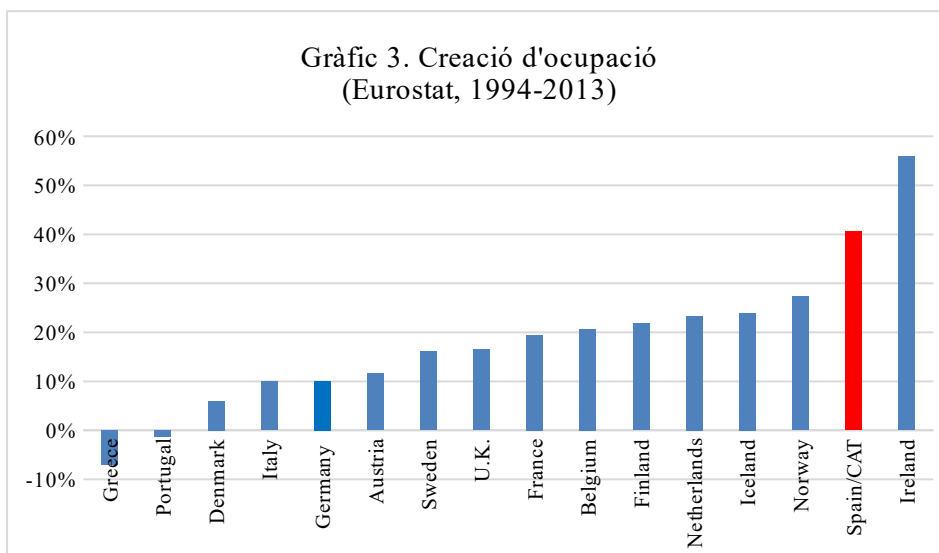
Considerem ara el balanç en relació al mercat laboral. Per fer-ho, ens basarem en les dades sobre ocupació facilitades per Eurostat, que corresponen, en el cas espanyol, a les de l'EPA.

El cicle va començar amb una taxa d'atur increïblement elevada, del 24,1% i del 21,2% respectivament, i va acabar amb una taxa encara més elevada, del 26,1% i del 23,1%. Des d'aquest punt de vista, el balanç també és negatiu.

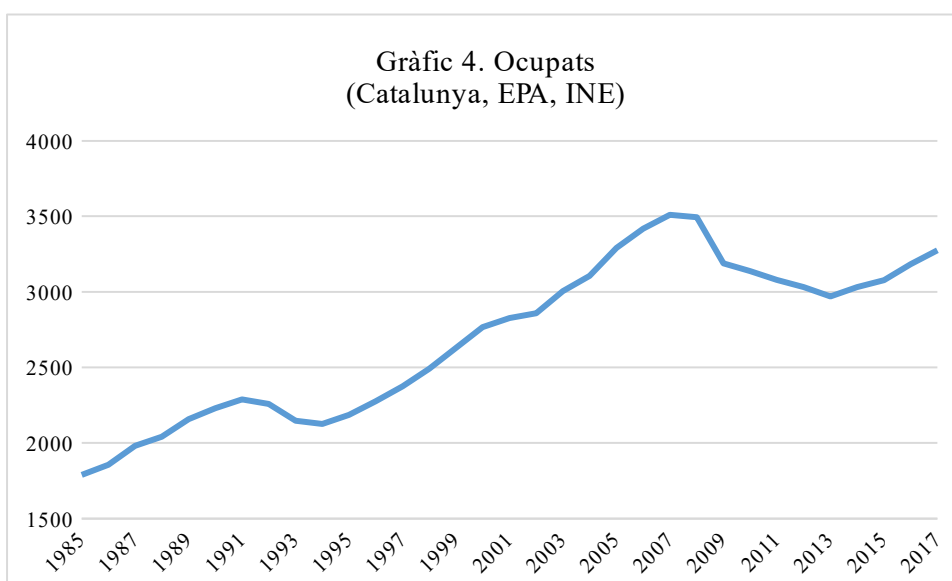
En el zenit del cicle, l'any 2007, la taxa d'atur va caure fins el 8,3% i 6,2%, que representava 1,8 milions d'aturats i 250.000 al conjunt espanyol i a Catalunya, respectivament. Com és sabut, a l'economia espanyola/catalana li resulta extremadament difícil reduir l'atur per sota del 10%/7,5%.

S'ha repetit molt que la principal patologia de l'economia espanyola/catalana és la propensió a destruir molts llocs de treball durant les crisis. Tanmateix, el que no és tan freqüent és posar de manifest que, en el context europeu, les economies espanyola i catalana són les que, malgrat aquesta destrucció, més llocs de treball creen.

El gràfic 3 posa de manifest com, malgrat la intensa destrucció d'ocupació en el període contractiu – 2008-2013 -, si comparem el nombre de treballadors ocupats l'any 2013, en el nadir del cicle, amb els que hi havia dinou anys abans, en el nadir del cicle anterior, resulta que a Espanya i a Catalunya treballaven gairebé 5 milions i 850.000 treballadors més, respectivament, que dinou anys abans, el que representa un 40% més en tots dos casos. En el context europeu, només Irlanda va superar aquesta proporció, i la resta de països queden molt lluny d'ella: el Regne Unit en van crear un 17%, França un 14%, Alemanya un 13%,...

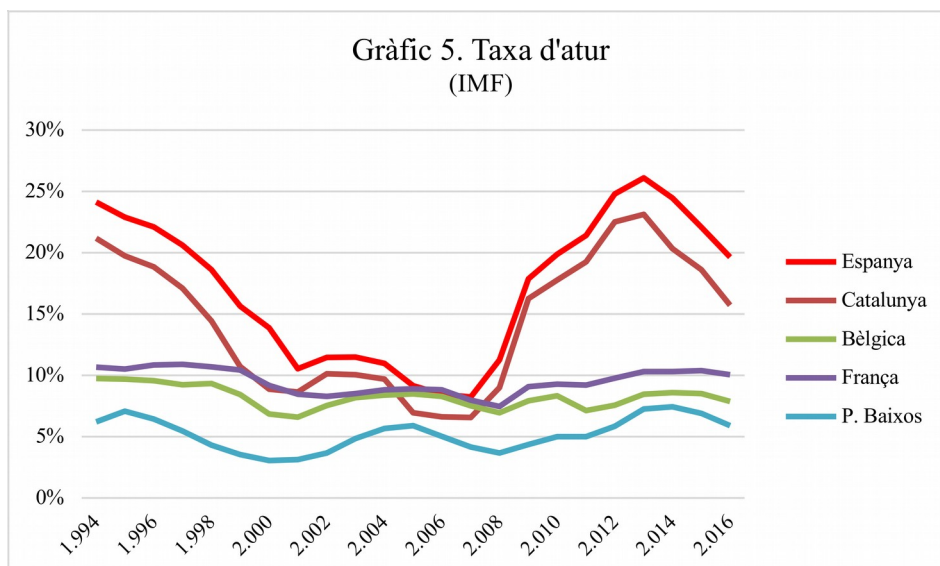


El gràfic 4 mostra com la destrucció del període 2007-2013, malgrat la seva intensitat, va ser molt inferior a la creació que havia tingut lloc en el període 1994-2007. Les dades corresponents a l'economia espanyola presenten exactament la mateixa forma, però en una escala diferent.



Aquesta extraordinària creació neta de llocs de treball no es tradueix, com hem dit, en una reducció de la taxa d'atur, sinó en el seu augment. En el context d'una natalitat baixa, aquest resultat s'ha d'explicar per la immigració. L'any 2013 treballaven a Espanya/Catalunya molts més treballadors que el 1994, però un 40% d'aquest augment havia estat absorbit per nous immigrants. A aquesta proporció s'arriba restant a partir de l'ocupació total proporcionada per Eurostat i dissociant-la per nacionalitats; en realitat, la immigració pot ser més elevada en la mesura que al llarg del període s'hagi procedit a nacionalitzacions.

El resultat és que les economies espanyola i catalana presenten amb caràcter crònic una elevada taxa d'atur, tal com posa de manifest el gràfic 5.



Finalment, considerem un quart indicador que ens ajudi a valorar el comportament de l'economia catalana al llarg del cicle 1994-2013 des del punt de vista de la seva estructura. Recordem que al començament del cicle anterior (1985-94), l'economia catalana era encara una economia fonamentada en una indústria per al mercat espanyol. Les exportacions de béns i serveis (que exclouen els ingressos del turisme) representaven una proporció baixa del PIB, i no estava gens clar que la indústria catalana fos capaç de sobreviure a la competència de la importació en el mercat espanyol. De fet, l'impacte de l'adhesió a la Unió Europea sobre el tèxtil o l'electrònica de consum havia resultat devastador.

Doncs bé, des d'aquest punt de vista, el balanç del cicle 1994-2013 és molt positiu. Catalunya ha continuat venent productes industrials a la resta d'Espanya i el pes de les exportacions (a la resta del món) en el PIB no sols era molt elevat en finalitzar el cicle, sinó que es podia comparar satisfactòriament amb les economies més obertes d'Europa. Efectivament, un país europeu gran, com França o Itàlia, exporta al voltant d'un 30% del seu PIB; Alemanya n'exporta el 50%. Els països mitjans, com Suïssa, Àustria, Bèlgica o Països Baixos, n'exporten entre el 50 i el 88% (Eurostat). Pel que fa a Catalunya, considerada com a part d'un estat gran (Espanya), n'exportava el 32% (Idescat); considerada com a economia mitjana (i comptant, doncs, també les vendes a la resta d'Espanya), n'exportava el 50% (a partir d'elles dades de C-Interreg).

A aquest comportament positiu de les exportacions cal afegir el desenvolupament del turisme, els ingressos del qual representava el 2013 el 5% del PIB (Idescat). Entre una cosa i l'altra, i per primera vegada a la seva història moderna, l'economia catalana, que havia compensat els seus dèficits amb la resta del món amb superàvits amb la resta d'Espanya, ha passat a tenir un saldo comercial positiu amb la resta d'Espanya i amb la resta del món (Idescat).

És a dir, que malgrat el que manifesten els tres indicadors que hem considerat abans, el període 1985-2013 mereix passar a la història com el marc d'un dels processos de transformació econòmica més profunds i més exitosos de la nostra història.

Ara bé, aquest èxit en la transformació de l'estructura productiva no ens ha de fer oblidar els problemes que han posat de manifest aquells indicadors: en relació a la resta d'Europa, les economies espanyola/catalana eren, l'any 2013, menys productives i seguien presentant una profunda patologia laboral. La resta d'aquest exercici constitueix un esforç per explicar aquests problemes i per preveure el seu comportament en el cicle actual.

2. Les narratives habituals

En l'apartat anterior hem posat de manifest que el balanç de les economies espanyola/catalana en el cicle 1994-2013 presenten dues anomalies en relació a la majoria dels països europeus: baixa productivitat i alt atur.

Habitualment, aquestes anomalies s'expliquen en el context del model ortodox (el model neoclàssic), la qual cosa es tradueix en una narrativa que descansa sobre tres conceptes:

- la gravetat del cicle econòmic seria conseqüència dels desequilibris internacionals en general i alemanys en particular,
- la persistència de l'atur seria conseqüència de rigiditats en el mercat laboral,
- la baixa productivitat de les economies espanyola i catalana serien el resultat d'una aposta excessiva per la construcció i de la gravetat de la crisi.

Analitzem aquestes explicacions una a una.

Com és sabut, el model neoclàssic prediu que, en absència de xocs externs i de rigiditats internes, les economies tendeixen a l'equilibri. Les narratives convencionals segueixen aquest guió. Es proclama, així, que els dèficits fiscals i comercials alemanys que van seguir a la reunificació de 1989, la política monetària expansiva a partir de la crisi borsària de 2000, la confiança que havia desaparegut el risc canviari com a conseqüència de l'adopció de l'euro a partir de 2000 (*de facto*, abans) i, pel mateix motiu, la confiança que els tipus d'interès a l'Eurozona no podien divergir, van induir un *boom* a l'economia espanyola en els últims anys del segle XX i en una entrada enorme de recursos financers en els primers del XXI que van acabar inflant una bombolla en el sector immobiliari. Se segueix argumentant que la crisi financera internacional, que va iniciar-se el 2007-08 i que va traduir-se en una sobtada interrupció dels fluxos financers, va arrossegar la nostra economia cap avall.

El model neoclàssic prediu també que, en absència de rigiditats interiors, els xocs externs tindrien un efecte petit sobre l'atur. Les narratives convencionals expliquen la persistència de l'atur a Espanya/Catalunya durant l'expansió, i el seu creixement durant la fase contractiva, com una conseqüència de la persistència de rigiditats regulatòries en el mercat laboral. En particular, s'ha destacat el fet que el mercat espanyol seria dual, coexistent un col·lectiu de treballadors amb contractes flexibles i un amb contractes rígids. L'existència d'aquest segon explicaria la gravetat de l'atur en finalitzar la fase contractiva. Una revisió de la bibliografia i dels arguments pot trobar-se a Cardoso et al (2016).

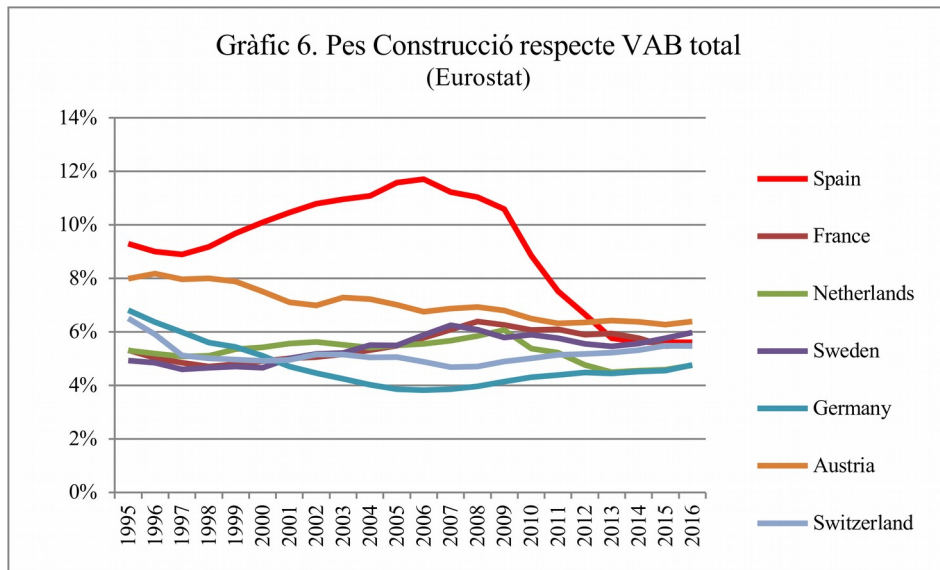
Finalment (i això ja té poc a veure amb el model neoclàssic), s'explica l'escassa productivitat argumentant que el sector de la construcció és un sector necessàriament de baixa productivitat (per exemple, BBVA, 2017:1) i que les economies espanyola/catalana haurien fet una aposta excessiva per aquest sector. A la seva vegada, aquesta aposta s'explicaria amb raons financeres: pels baixos tipus d'interès induïts per la política monetària post crisi de les "punt.com" i pels dèficits alemanys.

3. Les limitacions de les narratives habituals

Hem destacat dues patologies de les economies espanyola/catalana al llarg del cicle 1994-2013: la baixa productivitat i la recurrència de taxes d'atur excepcionalment elevades. Les narratives anteriors no donen una resposta satisfactòria a cap de les dues.

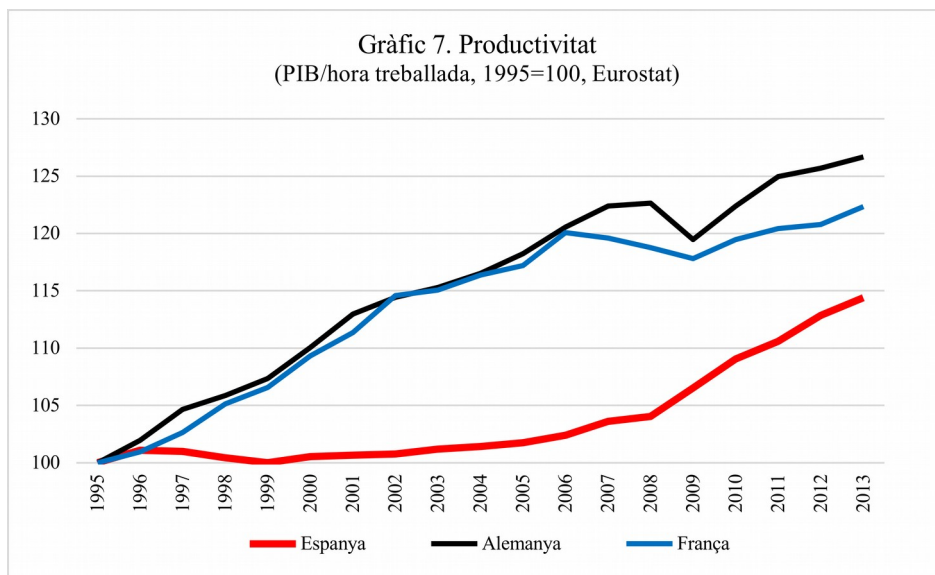
En primer lloc, el boom de la construcció que Espanya i Catalunya van viure no pot explicar la feblesa de la productivitat al final del cicle, perquè en aquell any (2013), el pes del sector era el normal en el context europeu (menys el 6%) i, sobre tot, perquè era més baix que a l'inici del cicle (9,3% el 1995). Si fos cert que el sector de la construcció és necessàriament poc productiu (cosa que, per altra banda, no té justificació teòrica), i concretament, que té una productivitat inferior a la

mitjana de l'economia espanyola, el seu impacte hauria estat positiu (i no negatiu) sobre la productivitat en comparar el final del cicle amb el seu inici.



Si la productivitat de les economies espanyola i catalana era baixa (o no era prou alta) el 2013 es devia a les característiques dels sectors dominants en aquell moment, quan la construcció vivia mínims històrics.

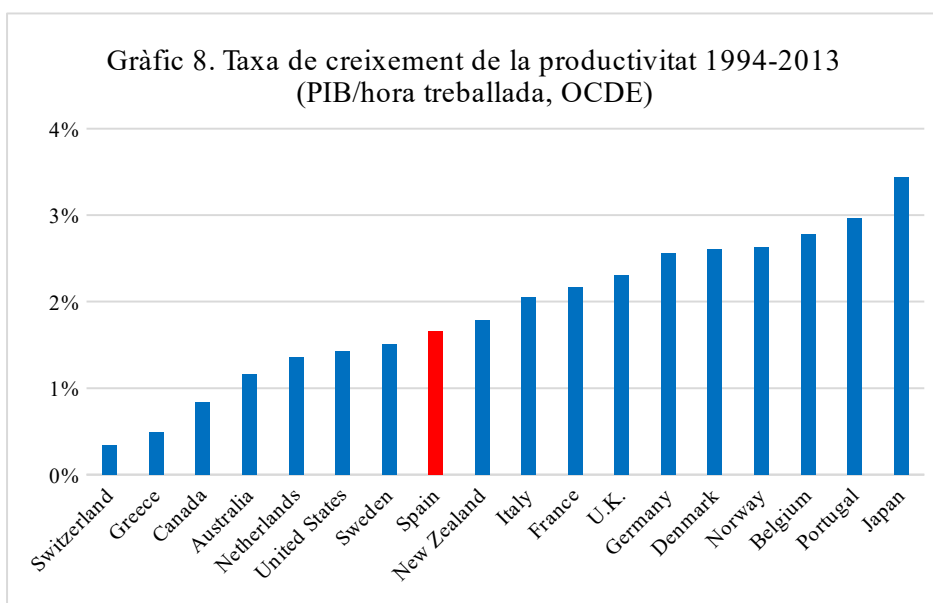
Per altra banda, la debilitat de la productivitat l'any 2013 tampoc no pot ser conseqüència de la gravetat de la crisi econòmica, perquè, tal com posa de manifest el gràfic 6, la productivitat va estancar-se durant els anys expansius (va créixer al 0,3% acumulatiu en termes de PIB per hora treballada) i va augmentar durant la fase contractiva (1,9%). El gràfic 7 inclou els perfils de la productivitat a França i a Alemanya i posa de manifest que el nostre no és en absolut freqüent.



En definitiva, si volem entendre la debilitat de la nostra productivitat en el cicle 1994-2013, hem d'oblidar-nos de la crisi i de la construcció i hem de centrar-nos en l'expansió i en la resta de sectors productius.

Una ràpida revisió de la bibliografia sobre la debilitat de la productivitat tampoc no ens aporta llum. En primer lloc, hem de fer referència a la que es refereix a la caiguda de la productivitat als països occidentals, amb tres escoles dominants: la dels que consideren que l'envelliment de la població comporta un excés d'estalvi i, per tant una manca d'inversió; la dels que consideren que les característiques del canvi tecnològic que va tenir lloc entre mitjans del XIX i mitjans del XX són irrepetibles; i, finalment, la dels que consideren que el problema és que els instruments estadístics (i concretament el PIB) no reflecteixen correctament l'impacte de les tecnologies TIC (una ràpida revisió de la bibliografia pot trobar-se a Mas, 2018-1). Tots aquests factors serien comuns a tot Occident, i, per tant, no ens ajuden a explicar la debilitat relativa de la productivitat espanyola: per què creix més lentament que als països del nostre entorn, i, més concretament, dels que tenen un PIB per càpita més alt (quan el fenomen del *catch-up* portaria a esperar el contrari).

Existeix una bibliografia sobre l'especificitat espanyola, la qual presenta una àmplia varietat d'explicacions: la dimensió (menor) de les empreses, el biaix cap a la inversió menys productiva, la inflexibilitat del mercat del treball, la manca de competència... (una ràpida revisió a Mas, 2018-2). Sense discutir els mèrits de tots i cada un d'aquests factors, és inevitable concloure que no resulten convincents per explicar l'excepcionalitat espanyola, en primer lloc perquè aquesta és molt gran i aquells massa difusos (l'empresa espanyola és més petita, però, per què? per què invertirien més les empreses espanyoles en actius menys productius?). Però l'observació més demolidora contra aquesta bibliografia prové del fet que en el cicle anterior (1985-94), la productivitat espanyola no es va comportar d'una manera tan anormal en el context occidental; encara que no va ser extraordinàriament elevada, va créixer més ràpidament que la de Suïssa, Suècia, Països Baixos o els EUA, tal com posa de manifest el Gràfic 8. Ara bé, ¿és que la dimensió de l'empresa espanyola, les rigiditats del seu mercat laboral o els obstacles a la competència han empitjorat, en termes relatius, a partir de 1994?



Considerem ara el tema de la persistència de l'atur.

La narrativa ens diu que aquesta estaria motivada perquè la normativa – o les pràctiques en la negociació col·lectiva – faria que el mercat laboral espanyol sigui massa rígid, el que impediria que el mercat s'autoajustés. Dit d'una altra manera, se suposa que l'atur està causat per la inflexibilitat, i aquesta per la normativa (o per les pràctiques socials).

És sabut que la flexibilitat del mercat laboral és un concepte pluri dimensional, i que és difícil dir fins a quin punt un sistema és més flexible que un altre. No obstant això, el problema amb aquesta narrativa és que, siguin quines siguin la normativa i les pràctiques socials espanyoles en

relació a les d'altres països del nostre entorn, el mercat laboral espanyol no es comporta com si fos inflexible. El Quadre 1 compara la magnitud de les variacions experimentades en la xifra d'ocupats al llarg del cicle en els nou països europeus on aquestes han estat majors. En concret, expressa la magnitud de les expansions laborals (en termes de creixement percentual de la xifra d'ocupats entre el nadir i el zenit), la magnitud de la contracció laboral (també en termes percentuals entre el zenit i el nadir) i la suma dels valors absoluts d'ambdues magnituds.

Quadre 1. Variació % de l'ocupació entre zenit i nadir (Eurostat)		
Expansió	Contracció	Suma (valors absoluts)
84,4% Ireland	-23,0% Greece	98,0% Ireland
68,0% Spain	-16,3% Spain	84,3% Spain
29,4% Netherlands	-13,6% Ireland	46,0% Greece
26,8% Iceland	-13,4% Portugal	33,6% Netherlands
25,6% Finland	-5,8% Denmark	29,0% Iceland
23,1% Luxembourg	-4,3% Netherlands	28,9% Finland
23,0% Norway	-3,9% Italy	27,9% Portugal
23,0% Greece	-3,3% Finland	20,7% France
20,1% France	-2,2% Iceland	19,6% Italy
18,7% Belgium	-0,5% France	18,2% Denmark

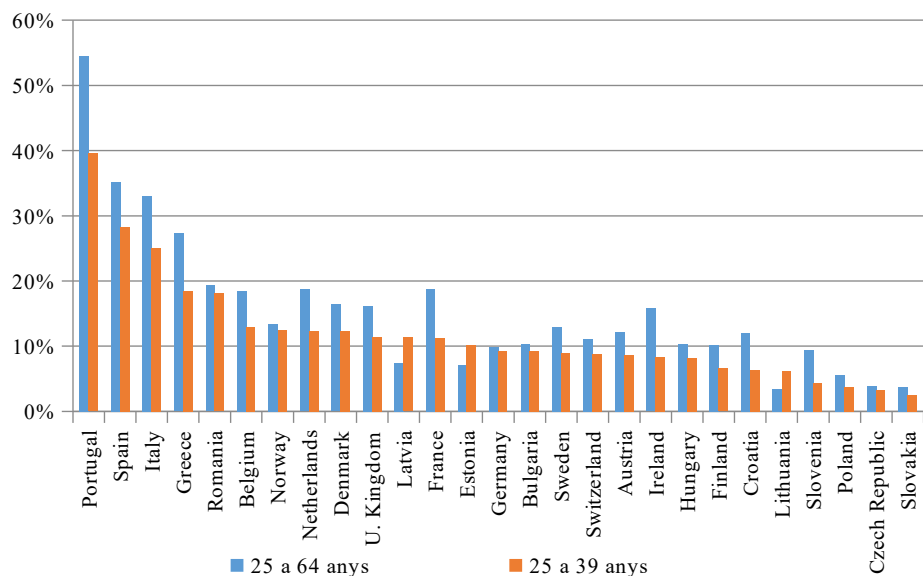
Com podem veure, Espanya va experimentar la segona expansió en magnitud (després de la d'Irlanda) i molt per davant de la tercera (Països Baixos). Pel que fa a la contracció, també va experimentar la segona (després de la de Grècia). Pel que fa a la suma, també presenta la segona magnitud després de la d'Irlanda i molt per davant de la tercera (Grècia). A efectes comparatius, cal dir que les tres xifres corresponents a Catalunya serien (amb dades de l'EPA) 65%, -15,4% i 80,4%, totes elles només lleugerament inferiors a la mitjana espanyola.

En conclusió, no té sentit atribuir la persistència se l'atur a les economies espanyola i catalana a la inflexibilitat del mercat laboral espanyol, perquè es tracta d'un dels mercats laborals més flexibles, a la pràctica, d'Europa.

4. Una pista

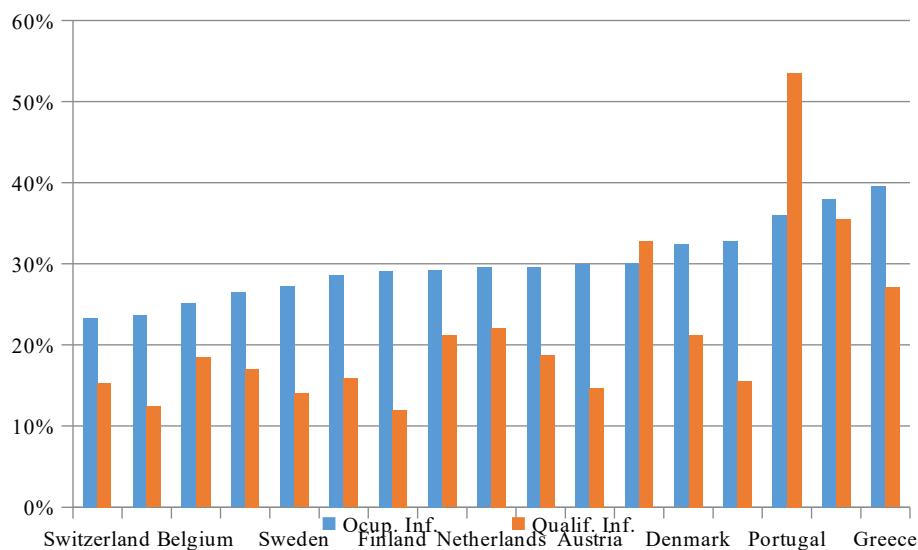
Podem començar a construir una narrativa que ens ajudi a explicar per què la productivitat espanyola i catalana han crescut tan poc en el cicle 1994-2013 i el perquè de la persistència de l'atur a partir d'una peculiaritat de la creació de llocs de treball a Espanya i a Catalunya: l'elevat pes dels ocupats amb estudis elementals.

El Gràfic 9 expressa el percentatge de treballadors ocupats l'any 2013 que tenien com a màxim la titulació obligatòria (la secundària inferior). La primera columna inclou els treballadors d'entre 25 i 64 anys, és a dir, els que tenen edat d'haver acabat els estudis secundaris superiors i fins i tot els terciaris. Com que podríem suposar que una bona part d'ells són persones majors en la joventut de les quals els estudis post obligatoris no eren tan accessibles com a l'actualitat, presenta més interès la columna segona, que es refereix exclusivament als ocupats d'entre 25 i 39 anys. No sols perquè es refereix a treballadors allunyats en el temps de les estretors que van patir els seus pares, sinó perquè es tracta de llocs de treball que a la seva pràctica totalitat han estat creats durant el cicle que estem considerant, atès que els majors (els de 39 anys) tenien 20 anys quan va encetar-se (l'any 1994).



Salta a la vista que, dels llocs de treball que havien sobreviscut a la contracció de 2008-2013 i que estaven ocupats per joves, una proporció molt elevada (el 28%) tenien una titulació inferior o igual a l'obligatòria. Es tracta d'una proporció inferior a la portuguesa i semblant a la italiana, però que està molt lluny de la de qualsevol país al nord dels Pirineus, que es mouen entre el 13% de Bèlgica i el 6,6% de Finlàndia, i més lluny encara de les dels països de l'Est (amb l'excepció de Romania).

Aquesta elevada proporció de llocs de treball ocupats per personal poc qualificat està relacionada, lògicament, amb l'estructura productiva, la qual genera una o altra mena de llocs de treball. De manera molt imperfecta, Eurostat classifica els llocs de treball en 9 categories, des de "directius" fins a "treballadors elementals". Les tres categories pitjor remunerades, de mitjana, són les 5 (treballadors de serveis i del comerç), 6 (treballadors qualificats del sector primari) i 9 ("feines elementals"). El Gràfic 10 presenta els països d'Europa Occidental en funció de la proporció que tenen les feines ocupades per personal poc qualificat (com feia el Gràfic 9) i la que té el conjunt de les tres feines a què acabo de fer referència. Per a una discussió sobre alternatives a aquesta classificació i sobre les seves limitacions, pot consultar-se amb profit la comunicació d'Arcarons (2018) en aquest mateix Congrés.



Un cop més convé recordar que aquesta elevada proporció no té res a veure amb la construcció, que l'any 2013 ocupava un mínim d'efectius laborals. En canvi, sí que és evident que aquesta proporció té a veure amb la baixa productivitat observada en finalitzar el cicle. Dit d'una altra manera, una de les característiques de l'estructura productiva que ha sobreviscut a la crisi és que utilitza una proporció molt elevada (en el context europeu) de treballadors poc qualificats i que presenta una elevada proporció de feines poc qualificades.

¿D'on provenien aquests treballadors poc qualificats que treballaven el 2013? De dues fonts: de l'abandonament escolar prematur si són autòctons i de la immigració si no ho són.

5. Abandonament escolar i immigració

En l'apartat anterior hem destacat que en el conjunt de joves (de 25 a 39 anys) ocupats l'any 2013, la proporció dels poc qualificats (fins a la secundària inferior) era del 28%, una proporció molt superior a la de qualsevol país al nord dels Pirineus. També havíem vist que una part molt important (40%) de la creació de llocs de treball en el cicle es devia a la immigració. Ens interessa esbrinar si hi ha relació entre un fenomen i l'altre, és a dir, fins a quin punt aquella altíssima proporció està influenciada pel flux d'immigrants poc qualificats.

Si disposéssim de dades dels ocupats desagregades per edat, qualificació i nacionalitat (o, millor, país de naixement) corresponents a l'any 2013, tindríem la resposta. Dissortadament, l'INE només desagrega les xifres d'ocupats per nivell de formació i per nacionalitat a partir de 2014, però no per edats. Aquell any, la proporció dels ocupats amb formació inferior (màxim primer cicle de la secundària) era la mateixa entre els espanyols que en el total, del 34%, la qual cosa suposa un primer indicador que la immigració no havia tingut un efecte determinant sobre la composició de l'ocupació espanyola a finals del cicle.

Disposem de les dades que busquem (també desagregades per edats i per país de naixement) pel que fa a l'any 2011 perquè procedeixen del cens d'aquell any, i hem de suposar que les proporcions no poden ser gaire diferents de les de l'any 2013. El quadre 2 expressa el nivell de qualificació dels ocupats espanyols i els nascuts fora del territori espanyol, distingint el total i el segment situat entre els 30 i 34 anys. Com podem veure, i pel que fa al total dels ocupats, les proporcions dels poc qualificats són molt similars entre els nascuts a Espanya i els nascuts fora d'ella (com ja havíem detectat pel que fa a l'any 2014); en canvi, la diferència és substancial entre el col·lectiu jove. Aquesta segona diferència es concentra entre els provinents d'Àfrica (70%), Àsia (51%) i Amèrica Llatina (30%); en canvi, els provinents d'Amèrica del Nord i els de l'Europa no comunitària estan millor qualificats que els autòctons. En qualsevol cas, les xifres corresponents als nascuts dins del territori espanyol no són significativament diferents del global: Espanya no té una ocupació pitjor qualificada que la dels països al nord dels Pirineus degut a la immigració, encara que la immigració agreugi la situació entre els joves.

Quadre 2. Ocupats de 16 o més anys				
Per titulació aconseguida i per país de naixement				
2011 INE		Baixa	Mitjana	Alta
Total	17.514.550	38%	23%	40%
Espanya	15.276.155	38%	21%	41%
No Espanya	2.238.395	38%	32%	31%
Total 30-34 anys	2.625.030	27%	23%	50%
Espanya	2.226.275	26%	21%	53%
No Espanya	398.755	35%	34%	31%

Aquesta conclusió és coherent amb el fet que la taxa d'abandonament escolar prematur, que mesura la proporció de joves d'entre 18 i 24 anys que tenen una qualificació baixa i que no estan estudiant, va oscil·lar al voltant del 31% entre els anys 1996 i 2009, que correspon aproximadament al període en què els joves que el 2013 tenien entre 25 a 39 anys havien d'estar formant-se més enllà de la secundària inferior.

En conclusió, la immigració no explica l'alta proporció d'ocupats de baixa qualificació a l'Espanya de 2013, ni entre els joves ni entre els adults. Com que el mercat laboral català es comporta d'una manera tan semblant a la mitjana espanyola, tampoc no tenim motius per pensar que la conclusió hagi de ser gaire diferent en aquest cas.

Considerem ara una paradoxa: com és que la proporció dels ocupats poc qualificats sigui tan similar entre els nascuts dins i fora d'Espanya, quan identifiquem els segons amb les feines poc qualificades.

Una possible explicació podria ser que, a igual qualificació, el mercat laboral tractés els immigrants de manera diferent que als autòctons.

El quadre 3, aquest referit a l'any 2013 i per als ocupats de totes les edats desagregats per nacionalitats, ens diu que, efectivament, encara que la proporció dels pocs qualificats fos similar que la dels espanyols, la presència en feines poc qualificades era molt superior.

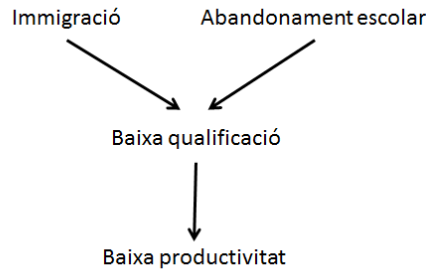
	Total Espanyola	Doble nacionalitat	Estrangera: Total	Estrangera: Unió Europea	Estrangera: Resta d'Europa	Estrangera: Amèrica Llatina	Estrangera: Resta del món i apàtrida
Superior	33%	35%	15%	25%	13%	9%	7%
Mitjana	28%	30%	20%	26%	28%	15%	17%
Inferior	38%	35%	65%	49%	59%	76%	76%

Comparant els quadres 2 i 3, observem que si bé en el cas dels ocupats espanyols la proporció dels que ocupen feines poc qualificades (35%) era molt similar a la dels que estaven poc qualificats l'any 2011 (38%), en el cas dels immigrants la realitat és molt diferent: si eren també un 38% els que estaven poc qualificats, en canvi són un 65% els que ocupen feines poc qualificades. Aquesta desproporció és especialment greu en el cas dels europeus i dels d'Amèrica Llatina. L'evidència anecdòtica (l'arquitecte argentí exercint de taxista, etc.) corrobora aquesta conclusió.

La conclusió és que l'escàs creixement de la productivitat a Espanya al final del cicle 1994-2013 estaria relacionat per una banda amb l'elevada proporció d'ocupats espanyols poc qualificats (provinents de l'abandonament escolar prematur), i, per altra, amb l'encara més elevada proporció d'immigrants que, estiguessin o no poc qualificats, ocupaven feines de poca qualificació.

6. El sentit de la causalitat

La baixa productivitat, l'elevada proporció d'ocupats poc qualificats, l'abandonament escolar prematur i la immigració són quatre fenòmens interrelacionats, perquè podem estar temptats a explicar els dos primers com a conseqüència dels dos últims, d'acord amb l'esquema següent:



L'anàlisi anterior permet descartar la hipòtesi de la immigració com a factor determinant, perquè si bé els immigrants ocupats estaven, de mitjana, una mica menys qualificats que els ocupats autòctons, el mercat laboral els ocupava, de mitjana, molt per sota de les seves qualificacions acadèmiques.

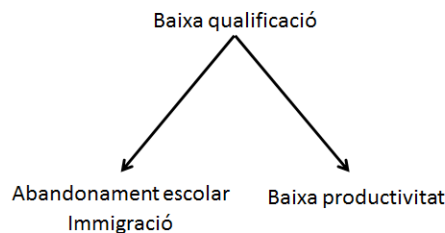
Resta la hipòtesi de l'abandonament escolar com a determinant, la qual cosa implica dilucidar el sentit de la causalitat: ¿és el mercat laboral – dispost a ocupar personal poc qualificat – el que arrossega l'abandonament, o bé és aquest el que determina que la força laboral disponible tingui tan baixa qualificació acadèmica?

El sentit de la causalitat ha estat estudiat a bastament, i l'evidència conclou que els factors predominants són els d'atracció: és el mercat laboral el que determina el nivell d'abandonament i no el contrari (Puig, 2015). Com sentència un dels estudis més importants sobre el fenomen a Espanya:

“En definitiva, todo lleva a pensar que, si el abandono escolar no es mayor, es más por la presión exterior y la falta de opciones fuera de ella, que por el atractivo intrínseco de la escuela.

[...] En el fondo, se puede contemplar la desescolarización como una forma de migración, de la escuela al trabajo, y como todas las migraciones tiene dos caras: push and pull, lo que expulsa del lugar de origen y lo que atrae al lugar de destino. Cuando el atractivo del destino aumenta, como sucede en las zonas de gran actividad turística, el movimiento se intensifica. Lo que hace de las Islas Baleares o la Comunidad Valenciana escenarios privilegiados del fracaso y el abandono no es, desde luego, la peor calidad de su escuela, sino las mejores o aparentemente mejores oportunidades fuera de ella”. (Fernández Enguita, et al. 2010)

La conclusió és clara: que la productivitat espanyola hagi evolucionat de manera insatisfactòria durant el cicle 1995-2013 pot tenir a veure amb la baixa qualificació de la força laboral, però aquesta no ha estat determinada per fenòmens externs, i concretament per la immigració o per l'abandonament escolar prematur. Tampoc, com hem vist abans, per fenòmens financers que haurien impactat sobre la construcció. Les causes cal buscar-les dins del mercat laboral i del model productiu, i no fora d'ells, tal com mostra l'esquema següent:



7. Un model diferent del mercat de treball per a una narrativa diferent

Els models convencionals suposen, per simplicitat, que l'oferta laboral és homogènia i que el mercat laboral és únic. Aquest és un supòsit còmode, però poc realista.

És conegut el model amb què Arthur Lewis (1954) va explicar el pas d'una economia tradicional a una de moderna, en el qual l'economia és “dual”, composta per un sector “tradicional” (agrícola de subsistència), on els salaris no igualen la productivitat marginal del treball, i un de “modern” (indústria exportadora), on sí que ho fan. A partir d'aquell treball pioner, s'ha generat multitud de models amb ofertes i mercats de treball heterogenis, alguns dels quals per explicar el fenomen de l'atur com a resultat de la fricció entre les demandes canviants de tipus diferents de treballadors en mercats laborals heterogenis (per exemple, Saint-Paul, 1997). La característica del model original era, en canvi, que l'oferta de treballadors era homogènia i il·limitada (per a una revisió del model, pot consultar-se Fields, 2004).

El que hem vist sobre el cicle anterior porta a concloure que cal una visió almenys dual del mercat de treball per entendre les peculiaritats del cicle espanyol, distingint entre una oferta de treball poc qualificat (fins al primer cicle de la secundària) i una oferta mitjanament i altament qualificada. El que hem de tractar d'explicar és per què uns països (i concretament, Espanya) presenten una proporció de llocs de treball poc qualificats més elevada que en la majoria dels de l'entorn. Això porta a la intuïció que el model més prometedor per al tema que ens interessa seria un de mixt, que considerés que l'oferta de treballadors poc qualificats és il·limitada (com en el model de Lewis) gràcies a la immigració i que hi ha dues menes de treballadors, la substitució entre els quals no es pot realitzar immediatament i sense cost.

Per fer-ho, proposo un senzill model caracteritzat pels següents elements:

1.- L'economia produeix un únic producte amb una funció de producció que depèn de la quantitat de treballadors poc qualificats i de la resta (que denominarem “qualificats”).

2.- El mercat laboral no s'ajusta immediatament, sinó que l'economia està integrada per successius estrats d'unitats productives que es renoven amb la sortida de treballadors grans i l'entrada de treballadors joves. En la mesura que les unitats noves són diferents de les velles, el conjunt va canviant en direcció al model de les joves.

3.- El que distingeix unes unitats de les altres és la proporció entre el personal poc qualificat i qualificat, que podem identificar amb la tècnica productiva.

4.- El que determina la tècnica productiva de les noves unitats productives és la relació entre el salari del personal poc qualificat i el qualificat.

5.- La tècnica productiva determina la productivitat de cada unitat productiva (en termes de producció per hora treballada). En conseqüència, la proporció mitjana de personal poc qualificat en el conjunt de l'economia és el que determina la productivitat d'aquesta.

6.- Els treballadors qualificats poden ocupar llocs de treball poc qualificats, però el contrari no és cert. Normalment es reserva la denominació de “sobrequalificació” al fenomen de treballadors altament qualificats ocupant feines inferiors. Aquí em refereixo a personal altament o mitjanament qualificat ocupant llocs de treball poc qualificats. Pel que hem vist a la secció 6, aquest fenomen ha estat molt freqüent a Espanya entre els immigrants.

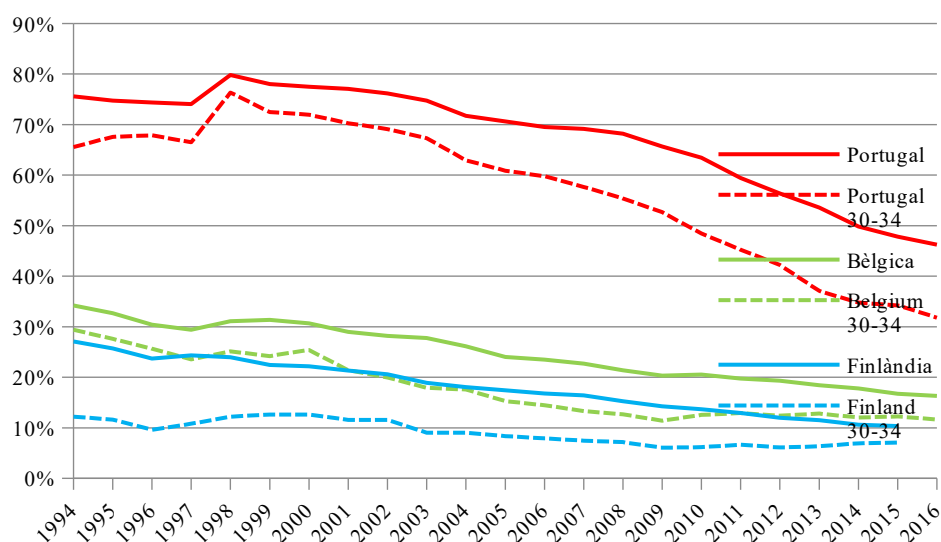
7.- El salari del personal poc qualificat s'estableix de manera exògena a través de la fixació del Salari Mínim Interprofessional o a través dels convenis col·lectius sectorials; el salari del personal qualificat és endogen i igual a la seva productivitat marginal en les noves unitats productives.

8.- A curt termini, l'oferta de treballadors de tota mena és poc sensible a variacions del salari. A mig termini, l'oferta d'immigrants poc qualificats és – gràcies a la immigració (sobre tot subsahariana i centreamericana, però no només a ella) - il·limitada. En canvi, a mig termini l'oferta de treballadors qualificats respon a la diferència entre les taxes d'atur en un i altre mercat laboral: si la diferència és petita, l'abandonament escolar és alt; si és gran, l'abandonament es redueix.

9.- L'abandonament escolar pot reduir-se fins a poc per sota del 10%.

Alguns dels supòsits anteriors no són ni pretenen ser realistes, i la seva funció és només simplificar el model; és el cas de 1 i 2. Un supòsit crucial és el fet que els dos salaris es determinen de manera diferent, i, concretament, que el del personal poc qualificat és exogen. A Europa occidental hi ha 8 països amb salari mínim establert governativament (Alemanya, Bèlgica, Espanya, França, Gran Bretanya, Irlanda, Països Baixos i Portugal) i hi ha 6 països on la negociació col·lectiva està molt centralitzada i cobreix la pràctica totalitat dels treballadors, especialment els poc qualificats (Àustria, Dinamarca, Finlàndia, Noruega, Suècia i Suïssa); en aquests segons països s'ha practicat tradicionalment el principi de “compressió salarial”, que implica que els salaris més baixos s'han fixat per sobre de la seva productivitat marginal (per exemple, Moene et al 2006), el mateix que pretén, òbviament, la fixació d'un salari mínim governamental. Resta fora d'ambdues llistes Itàlia, com és habitual fragmentada territorialment i difícil de classificar.

Podem explorar el realisme de la resta dels supòsits a través dels gràfics 11, 12 i 13. El primer d'ells presenta com ha evolucionat el pes del personal poc qualificat en diferents economies i el pes entre els ocupats d'entre 30 i 34 anys. La primera xifra ens dóna una indicació del caràcter del conjunt de l'economia i la segona ens dóna el caràcter de les “noves” unitats que s'hi estan incorporant.



Cada un dels països representats està caracteritzat de manera diferent:

- Portugal és un país on les unitats “noves” són cada cop més qualificades, de manera que la mitjana nacional va millorant la seva qualificació, però sempre per darrera de la de les “noves”. Segueixen el mateix model Grècia i Itàlia)

- Bèlgica és similar a Portugal amb la diferència que a partir d'un any (en el seu cas, 2009) la millora de les “noves” s'atura en la proporció de 10% de personal poc qualificat (mateix model: Àustria, Dinamarca, França, Gran Bretanya, Irlanda, Països Baixos i Suècia)

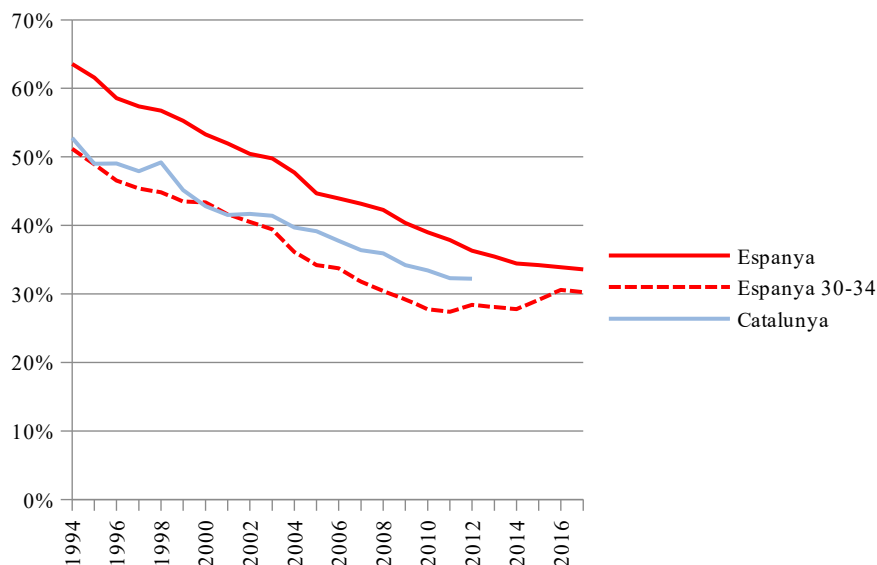
- Finlàndia és similar a Bèlgica amb la diferència que les unitats “noves” han estat des de l'inici de la sèrie al voltant o per sota del 10%, de manera que el conjunt nacional – que era més alt – ja ha abastat aquesta proporció (mateix model: Suïssa).

El cas alemany (no representat al gràfic) és similar al finlandès amb la diferència que tant la mitjana nacional com les unitats “noves” ja estan situades al voltant del 10% des de l'inici de la sèrie.

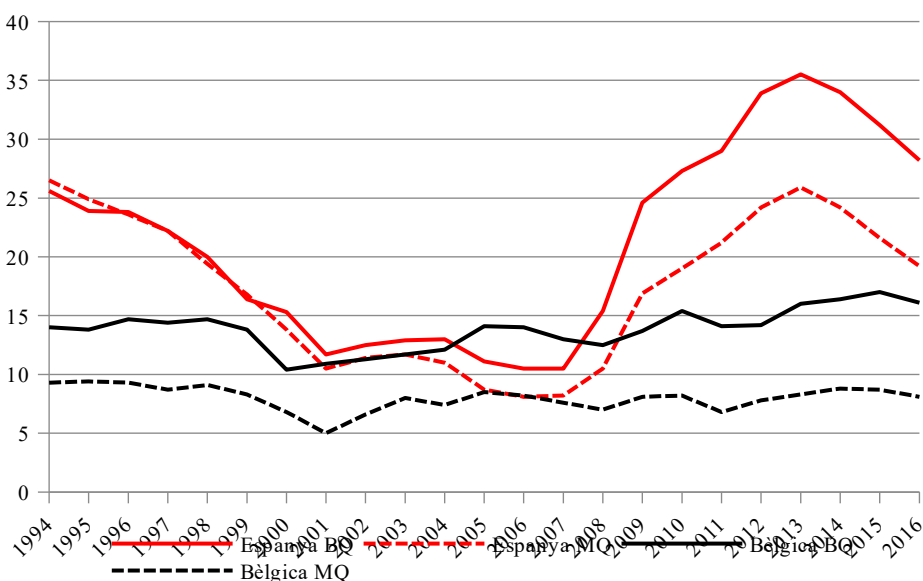
A la vista dels casos anteriors, seria temptador enunciar alguna mena de “lleï” segons la qual totes les economies europees convergeixen a un model productiu caracteritzat per un pes dels

ocupats poc qualificats equivalent al 10%. De fet, pot observar-se com les taxes d'abandonament escolar a l'Europa no mediterrània convergeixen en el temps al 10%. Tanmateix, el cas espanyol és peculiar en què aquesta “lleï” no sembla estar-se complint (tampoc no es compleix a Noruega, que mostra un excepcional empitjorament de la qualificació dels joves al llarg del període).

Efectivament, i tal i com posa de manifest el Gràfic 12, en el cas espanyol, i des de l'inici de l'actual recuperació, les unitats “noves” no milloren, com en el cas portuguès, sinó que semblen haver-se aturat en el nivell del 30%. El gràfic presenta també les dades globals de l'economia catalana, molt similars a les espanyoles, i que permeten – sense disposar de la dada corresponent a les edats entre 30 i 34 – suposar que la situació a Catalunya és molt similar a la mitjana espanyola.

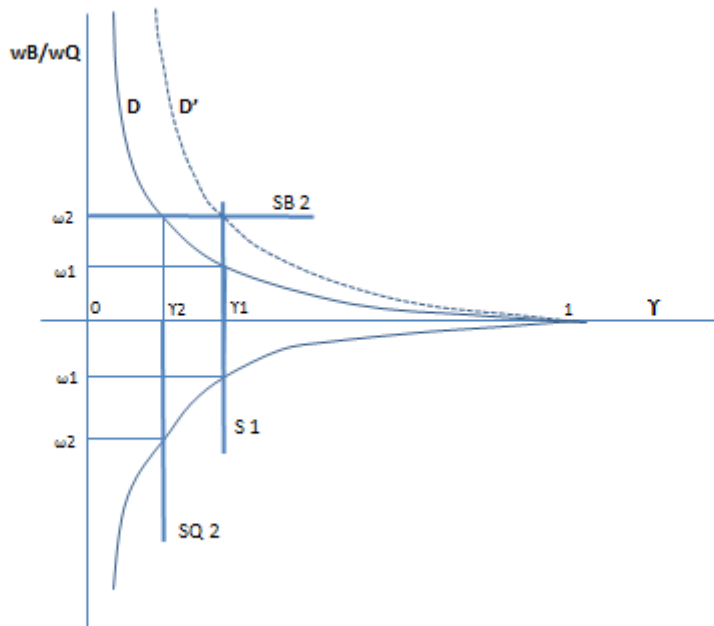


El gràfic 13 ens pot ajudar a entendre el per què de la resistència del model productiu espanyol a base de comparar les taxes d'atur entre el personal poc qualificat i el mitjanament qualificat. El cas belga és representatiu dels dels països de l'Europa no mediterrània, i en ell podem veure com la taxa d'atur entre els primers ha estat sistemàticament més elevada que entre els segons. En canvi, en el cas espanyol – que és representatiu de l'Europa mediterrània – les taxes d'atur han estat molt similars fins a l'inici de la crisi. És molt probablement aquest fet el que ha suposat un desincentiu per a la perllongació dels estudis més enllà dels obligatoris a l'Europa mediterrània.



Podem passar ara a explicar com funciona el senzill model que hem caracteritzat més amunt amb ajuda del Gràfic 14. En ell, i seguint el model clàssic dels models duals, representem en la part superior el mercat de treball poc qualificat i en la part inferior el qualificat. L'eix d'abcises expressa la proporció d'ocupats poc qualificats en el total (Y), i va des de 0 a 1. L'eix d'ordenades expressa el salari poc qualificat dividit pel salari qualificat (ω), i mesura, doncs, el grau de “compressió salarial”. La productivitat marginal del personal poc qualificat en relació a la del qualificat és la corba D , derivada de la funció de producció.

Gràfic 14. Mercat laboral dual



A curt termini, l'oferta de treball és la línia vertical que passa per $Y1$ ($S1$), que expressa la proporció existent al mercat de treball entre un i altre personal, i l'economia es troba en equilibri amb aquest model productiu i amb el salari relatiu $\omega1$. Ara imaginem que el salari establert per al personal poc qualificat puja fins a $\omega2$, sigui perquè les autoritats apugen el salari mínim legal, sigui perquè la negociació col·lectiva així ho estableix. L'oferta de treball a curt termini segueix essent la vertical que passa per $Y1$, però com que la productivitat marginal d'aquest personal és inferior a $\omega2$, apareix un atur d'aquesta mena de personal que s'expressa per la diferència $Y1 - Y2$ (i que s'anirà materialitzant a mesura que entrin en funcionament noves unitats productives).

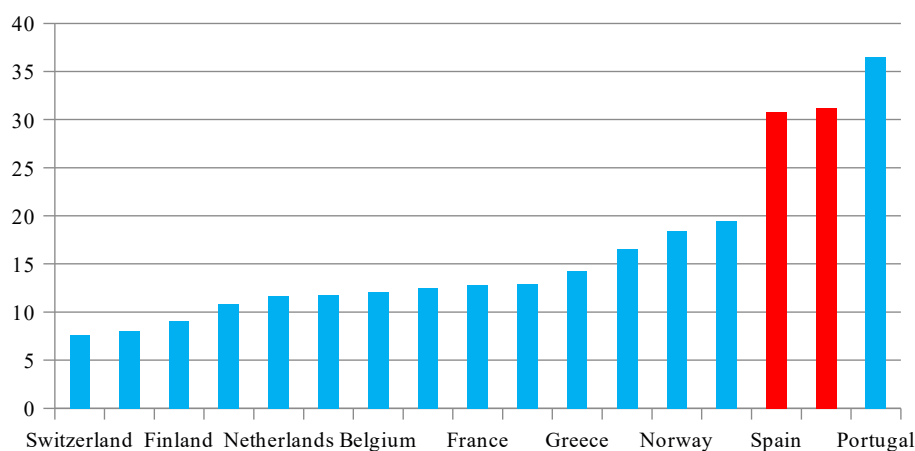
A mig termini, i gràcies a la progressiva reducció de la taxa d'abandonament escolar, l'oferta de treball es desplaçarà en direcció a $Y2$ (vertical $SQ2$), reduint l'atur entre el personal poc qualificat i, alhora, millorant la productivitat de l'economia.

Els desplaçaments entre $Y1$ i $Y2$ no són simètrics. Cap a l'esquerra – millorant la productivitat – el camí és lent perquè exigeix la reducció del personal poc qualificat a base de reducció de la taxa d'abandonament escolar i la jubilació del personal poc qualificat. Cap a la dreta - empitjorant la productivitat – el camí és ràpid perquè a mig termini l'oferta de treball poc qualificat és – gràcies a la immigració – l'horitzontal situada al nivell del salari relatiu exogen (recta $SB2$). Això és tant com dir que la immigració és atreta per reduccions del salari mínim, la qual cosa és coherent amb l'observació que els migrants poc qualificats es dirigeixen a països amb salari mínim baix (Neumark et al, 2004: 26).

El model ens permet interpretar les diferències entre el comportament de l'Europa no mediterrània i el d'Espanya.

En els primers països, la fixació d'un salari relatiu relativament elevat per al personal poc qualificat (via salari mínim legal o via negociació col·lectiva), ha suposat un incentiu persistent per a la reducció de la taxa d'abandonament escolar prematur, de la proporció d'ocupats poc qualificats, i per a l'augment de la productivitat, en un context d'una taxa d'atur persistentment més elevada entre aquest personal. Que la productivitat és més dinàmica que en el cas mediterrani ho hem vist al Gràfic 2, que la taxa d'atur entre el personal poc qualificat és més elevada que entre el qualificat ho hem vist al Gràfic 13, i que les taxes d'abandonament escolar es situen al voltant del 10% en aquesta mena de països es pot comprovar al Gràfic 15 (que també mostra, un cop més, la similitud entre les dades catalanes, quan n'hi ha, amb la mitjana espanyola). En síntesi, la compressió salarial redueix la proporció de personal poc qualificat, la taxa d'abandonament escolar i millora la productivitat.

Gràfic 15. Abandonament escolar prematur.
(2007, Eurostat)



En canvi, a Espanya, on les taxes d'atur entre el personal poc i mitjanament qualificat van ser molt similars al llarg del cicle (com també ho van ser a Portugal i a Itàlia), el que hi va haver no va ser una pressió de la regulació sobre el salari relatiu, sinó l'impacte de les peculiars condicions financeres, que van induir un boom a la construcció i, per tant, un desplaçament cap amunt de la corba de demanda (en el gràfic 14, la línia discontinua D'), la qual, a la seva vegada, va augmentar el salari relatiu del personal poc qualificat i va induir una forta immigració de personal poc qualificat (o que, essent qualificat, ocupava llocs de treball poc qualificats), sense generar atur diferencial. Un cop desaparegut l'impacte, i retornada la corba a la seva posició original, l'economia torna a l'equilibri Y1, amb una reducció del salari relatiu, aparició d'atur entre el personal poc qualificat (com posa de manifest el Gràfic 13) i millora de la productivitat (com posava de manifest el Gràfic 7).

En el següent apartat explorarem què podem esperar del cicle expansiu que vivim en relació a l'absorció de la bossa d'aturats que s'ha generat.

8. Aquest cop serà diferent

Fins aquí hem estat considerant el cicle 1994-2013. És el moment d'analitzar què pot ensenyar-nos aquella experiència sobre el cicle que va iniciar-se el 2014, ara que ja disposem de les xifres corresponents als primers quatre anys de la recuperació.

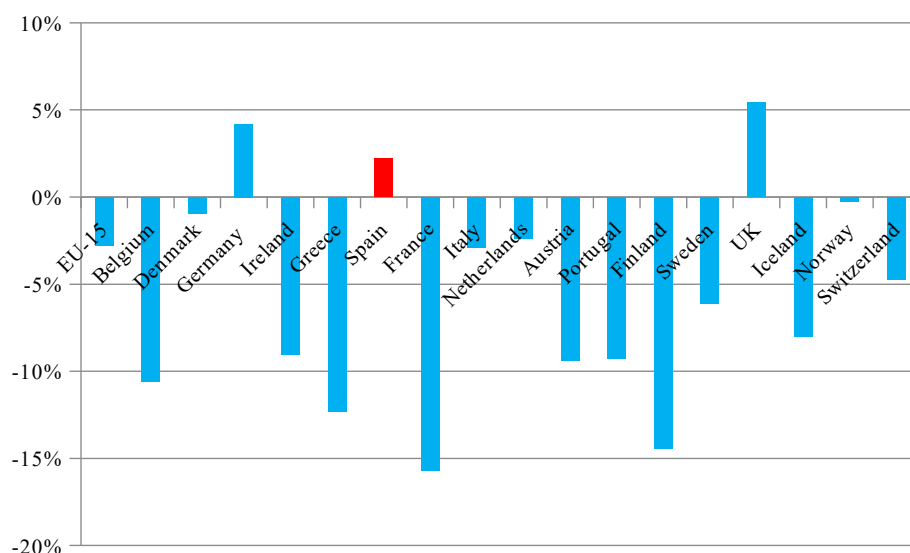
La situació a l'inici de 2018 és similar en alguns aspectes a la de la recuperació anterior, i és lògic que ens preguntem fins a quin punt és probable que es repeteixi l'experiència que vam viure a partir d'aquell any.

Comencem per les similituds amb el cycle anterior:

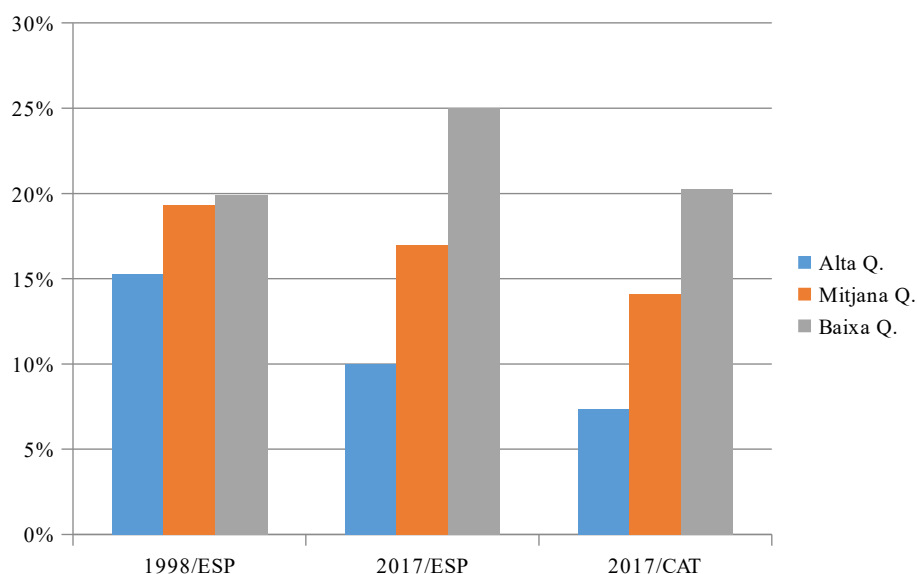
- Vivim un altre cop un procés molt ràpid de creixement d'ocupació. L'any 1998 (quart any de la recuperació) s'havien creat a Espanya 1,7 milions de llocs de treball respecte del mínim de 1994, el que representava un creixement del 14%; l'any 2017 s'han creat 1,8 milions respecte del mínim de 2013, el que representa un creixement del 11%.

- Si bé la productivitat per hora treballada està creixent més ràpidament en aquesta ocasió, encara ho està fent a un ritme insuficient i inferior al dels països del nostre entorn. En el període 1994-2007 la productivitat per hora treballada va créixer al 0,3% anual, una taxa molt inferior a la de Dinamarca (1,2%), França (1,5%) o Alemanya (1,7%), per exemple. En els tres anys que van de 2014 a 2016 hem estat creixent al 0,5%, inferior al 0,8%, 0,9% i 0,9% dels tres països abans esmentats. No disposem de dades referides a productivitat per hora treballada al llarg de 2017, però la relació entre PIB i nombre d'ocupats ha crescut en els tres primers trimestres al 0,3%.

- Com en l'ocasió anterior, Espanya és dels poquíssims països on el nombre d'ocupats amb baixa qualificació està pujant, encara que ho està fent lentament. Com mostra el Gràfic 16, la norma a Europa és que aquesta xifra decreixi (en el cas català, del que no disposem de la xifra corresponent a 2013, el creixement entre 2014 i 2017 és també positiu, encara que significativament menor: del 1,7%).



Considerem ara les diferències. La principal, des del punt de vista d'aquest treball, és la disparitat entre les taxes d'atur segons qualificacions. Tal com posa de manifest el Gràfic 17, si l'any 1998 la diferència entre la del col·lectiu mitjanament qualificat i la del menys qualificat era de 1 punt, ara la diferència és de 8. Resulta impossible fer la mateixa comparació pel cas català perquè l'INE només proporciona les dades desagregades a partir de 2014; no obstant això, la dada de 2017 presenta una estructura molt similar a l'espanyola, la qual cosa indueix a pensar que, un cop més, les conclusions referides a la mitjana espanyola són extrapolables al cas català.



Hem dit que la creació de llocs de treball a Espanya (i a Catalunya) en aquesta recuperació està molt més esbiaixada cap als llocs de treball ocupats per persones poc qualificades que a l'Europa no mediterrània. Concretament, hem vist al Gràfic 12 que al voltant d'un 30% dels joves ocupats tenen una qualificació inferior. Aquesta proporció és massa elevada per aconseguir una economia més productiva, però, paradoxalment, és massa baixa en relació als estocs de personal desocupat que cal absorbir, de manera que, si es manté aquest patró, el creixement econòmic es veurà limitat per la disponibilitat de personal amb qualificació superior a la inferior. Una europeïtzació del patró (en el sentit que la proporció es redueix per sota del 30%), implicaria que s'esgotaria abans l'estoc de personal més qualificat.

Per posar de manifest aquest coll d'ampolla, podem fer l'exercici de suposar que l'economia espanyola creix fins que la taxa d'atur dels col·lectius mitjanament i altament qualificats es redueix fins el 5%, i que ho fa a base de crear llocs de treball que són ocupats en un 30% per personal poc qualificat, i en el 70% restant per personal amb qualificació mitjana o alta. Aquesta composició, cal insistir-hi, es situa al voltant del 10 i el 90%, respectivament, a qualsevol país al nord dels Pirineus.

El 5% com a límit reducció de la taxa d'atur està justificat per raons històriques: 5% és el límit mínim que va abastar, l'any 2007, la taxa d'atur entre el personal altament qualificat. Ara estem establint el límit referit al conjunt dels col·lectius altament i mitjanament qualificats, que aquell any van arribar al seu límit mínim en un 6%. Estem fixant, doncs, un objectiu millor que el que es va assolir en el cicle precedent.

L'exercici requereix alguns supòsits més sobre els efectius que entren i surten del mercat de treball i sobre la proporció dels que hi entren que tenen baixa qualificació. Cap d'aquests supòsits ofereix gaires dificultats, i s'expliciten a l'Annex.

El resultat de l'exercici és que l'economia espanyola es trobaria, l'any 2021, i després d'haver creat 1,6 milions de llocs de treball addicionals, amb una taxa d'atur global del 10% però amb taxes d'atur molt diferents per als col·lectius en funció de la seva qualificació: seria del 17% per al personal poc qualificat i del 5% per als dos col·lectius restants considerats conjuntament.

A partir d'aquell punt, l'economia espanyola necessitaria un flux d'immigració qualificada per poder seguir absorbint els aturats poc qualificats. En la mesura que aquesta immigració qualificada és escassa, aquest procés serà cada cop més difícil de prosseguir. Això és tant com dir que sembla difícil que l'economia espanyola pugui reduir la seva taxa global d'atur per sota d'aquell 10% per al conjunt de la força laboral i del 17% per al col·lectiu poc qualificat, corresponent a un total de 1,4 milions d'aquesta mena d'aturats.

El Quadre 4 mostra les principals xifres de l'exercici.

Quadre 4. Previsió d'evolució fins abastar el 5% d'atur entre els actius qualificats					
	2000	2007	2013	2017	2021 (p)
Actius	17.341	22.412	23.190	22.724	22.724
Ocupats	15.031	20.580	17.001	18.825	20.440
Aturats	2.310	1.832	6.189	3.899	2.284
Taxa d'atur	13%	8%	27%	17%	10%
Actius AMQ	8.147	12.485	14.307	14.289	14.739
Ocupats AMQ	7.167	11.683	10.928	12.501	13.937
Atur AMQ	980	802	3.380	1.788	802
Taxa atur AMQ	12,0%	6,4%	23,6%	12,5%	5%
Actius BQ	9.194	9.927	9.421	8.435	7.865
Ocupats BQ	7.864	8.897	6.074	6.324	6.503
Atur BQ	1.330	1.030	3.348	2.111	1.362
Taxa atur BQ	14,5%	10,4%	35,5%	25,0%	17,3%
Pes BQ	52%	43%	36%	34%	32%
AMQ: col·lectiu amb qualificació alta i mitjana					
BQ: col·lectiu amb baixa qualificació (fins al primer cycle de la secundària)					
Pes BQ: nombre d'ocupats amb BQ respecte del total					
Xifres en milers.					

Aquest resultat és inquietant, i contrasta amb l'experiència del cycle anterior.

En aquell, la manca de personal qualificat no va representar un obstacle tan clar perquè les taxes d'atur eren similars i perquè s'estava creant una proporció més elevada de llocs de treball poc qualificats, de manera que l'economia espanyola va poder absorbir immigració poc qualificada (i qualificada per a ocupar posicions que no ho exigien) sense que s'experimentés una escassetat aguda de personal qualificat. De fet, en tota la llarga fase expansiva, entre 1994 i 2007, la taxa d'atur entre el personal poc qualificat mai no va arribar a estar més de 3,5 punts per sobre del de la resta del personal, tal com havíem vist al Gràfic 13.

Això va permetre que l'any 2007, quan finalment la taxa d'atur entre el personal més qualificat va assolir el 5%, l'economia espanyola havia creat la increïble xifra de 8,2 milions de llocs de treball des del nadir de 1994, i la taxa d'atur entre el personal poc qualificat, malgrat l'enorme immigració, es situava poc per sobre del 10%. Ara, s'abastaria la plena ocupació del personal mitjanament i altament qualificat després d'haver creat 3,4 milions de llocs de treball des del nadir de 2013; es tracta d'una quantitat molt gran de llocs de treball, però que, com hem dit, implicaria el manteniment de 1,4 milions d'aturats poc qualificats, amb una taxa d'atur del 17%.

Aquest límit seria assolit quan el pes dels ocupats poc qualificats en el conjunt hagués caigut del 36% que tenia el 2013 a un 32%, encara elevadíssim en el context europeu (com recordem del Gràfic 8).

En síntesis, l'economia espanyola segueix tenint un patró de creixement molt esbiaixat cap a la creació de llocs de treball poc qualificats, el que impacta negativament sobre la productivitat, però la bossa d'aturats poc qualificats és tan alta, que sembla impossible absorbir-la fins i tot amb el patró actual.

9. Conclusions

1.- Els països europeus han anat reduint la proporció d'ocupats poc qualificats en el conjunt de la seva ocupació. Aquesta reducció ha tingut lloc a través de la incorporació de cohorts de joves amb una proporció menor que la del conjunt, en el benentès que aquesta reducció sembla aturar-se poc per sota del 10%.

2.- Espanya, que partia d'un nivell molt alt, ha anat reduint el pes dels ocupats poc qualificats al llarg del cicle anterior, però des que s'ha iniciat la recuperació, els joves s'incorporen amb una proporció de moment constant al nivell del 30%, que, per tant, triplica la que és habitual a Europa occidental.

3.- Si la relativament baixa millora de la productivitat per hora treballada a Espanya en el cicle anterior estava relacionada amb l'alta proporció d'ocupats poc qualificats, les xifres del cicle present auguren que aquesta debilitat es mantindrà.

4.- L'alta proporció d'ocupats poc qualificats en les cohorts més joves ha de ser explicada - en un context de racionalitat - per una diferència en els preus relatius de les diferents menes de treballadors. No podem sinó concloure que, si Espanya vol millorar la seva productivitat - ha de encarir a llarg termini el cost del personal poc qualificat en relació a la resta.

5.- Totes les xifres de què disposem referides a Catalunya - que no són tantes com en el cas espanyol - porten a pensar que l'economia catalana es comporta, pel que fa al que aquí ens interessa, de manera molt similar a la mitjana espanyola.

6.- Tot i que la creació de llocs de treball a Espanya segueix un patró excepcionalment esbiaixat en favor dels treballadors poc qualificats, la bossa d'aturats d'aquesta mena a Espanya és tan elevada que és de preveure que la manca relativa de personal mitjanament i altament qualificat suposarà un fre per a la seva eliminació quan la taxa d'atur entre aquell col·lectiu estigui situada encara en un nivell molt elevat.

7.- En el cas espanyol, i com a part del llegat del cicle anterior, hi ha un conflicte entre objectius: a curt termini, l'absorció de la bossa d'aturats de baixa qualificació aconsella reduir el salari relatiu d'aquests; a mig termini, la millora de la productivitat exigeix apujar-lo, avançant en la direcció de la "compressió salarial".

Annex. Exercici de prospectiva

Supòsits:

- El període ocupa quatre anys (2018-2021)
- S'incorpora al mercat de treball el 90% de la cohort corresponent als que el 2017 tenien entre 16 i 19 anys. Aquesta cohort és de 1.785 milions, i els incorporats 1,607.
- Desapareix la mateixa quantitat de persones (per jubilació o defunció) per la part més alta del mercat. El nombre de persones entre 61 i 64 anys era de 2,097, però cal tenir present que l'edat de jubilació s'està endarrerint; per tant, la hipòtesi que el nombre d'entrants i el de sortints sigui igual és raonable. Aquesta hipòtesi no està afectada per la desigual taxa d'activitat per edats en la mesura que l'estructura es mantingui constant.
- La cohort que s'incorpora té una proporció de baixa qualificació del 21%, que és aproximadament la taxa d'abandonament escolar prematur patida en els quadrienni anterior.
- Els sortints del mercat de treball tenen una proporció de baixa qualificació del 49%, que és la que presenta el col·lectiu entre 60 i 64 anys.
- Els llocs de treball que es creen són ocupats en un 29% per persones poc qualificades.
- La taxa d'atur entre la població activa molt i mitjanament qualificada, considerada conjuntament, cau fins el 5%.

Referències bibliogràfiques

- ARCARONS, M. (2018). “Qualificació, ocupació i model productiu (2002-2017)”. Comunicació presentada al 3r Congrés d'Economia i Empresa de Catalunya.
- BBVA Research (2017). “Situación Inmobiliaria España”. Abril.
- CARDOSO, M., DOMENECH, R., GARCIA, J. R., SICILIA, J., ULLOA, C. A. (2016): “Hacia un mercado de trabajo más eficiente y equitativo”, Observatorio Económico España, may-16, BBVA Research, Madrid. Disponible en: <https://www.bbvaresearch.com/publicaciones/espana-hacia-un-mercado-de-trabajo-mas-eficiente-y-equitativo/>
- FERNANDEZ ENGUITA, M., MENA, L. y RIVIERE, J. (2010). “Fracaso y abandono escolar en España”, Colección de Estudios Sociales, num. 29, Fundació La Caixa.
- FIELDS, G. S. (2004). “Dualism in the Labor Market: A Perspective on the Lewis Model After Half a Century”, Cornell University.
- Lewis, W. Arthur (1954). “Economic Development with Unlimited Supplies of Labour,” Manchester School, 22: 139-191.
- MAS, M. (2018-1). “Reflexiones sobre la productividad (I). El rompecabezas de la productividad”. En Nada es gratis (6-3-2018). Disponible a: <http://nadaesgratis.es/admin/reflexiones-sobre-la-productividad-i-el-rompecabezas-de-la-productividad>
- MAS, M. (2018-2). “Reflexiones sobre la productividad (II). La productividad en España”. En Nada es gratis (6-3-2018). Disponible a: <http://nadaesgratis.es/admin/reflexiones-sobre-la-productividad-ii-la-productividad-en-espana>
- MOENE, K. O., WALLERSTEIN, M. (2006). “The Sandinavian Model and Economic Development”. World Bank Institute.
- NEUMARK, D., LIZALOVA, O. (2004). “Minimum Wage Effects in the Longer Run”, IZA DP No. 1428
- PUIG, M. (2015). “Abandonament escolar prematur, més *pull* que *push*”, dins l'Anuari 2015 de la Fundació Jaume Bofill: “Reptes de l'educació a Catalunya”.
- SAINT-PAUL, G. (1997). “Dual Labor Markets. A Macroeconomic Perspective”. MIT Press, 1997